

TUTORAT UE 5 2012-2013 – Anatomie

Séance n°7 – Semaine du 18/03/2013

Appareil digestif Pr. Prudhomme

Séance préparée par Aude BRU et Sonia TCHAKERIAN (ATM)

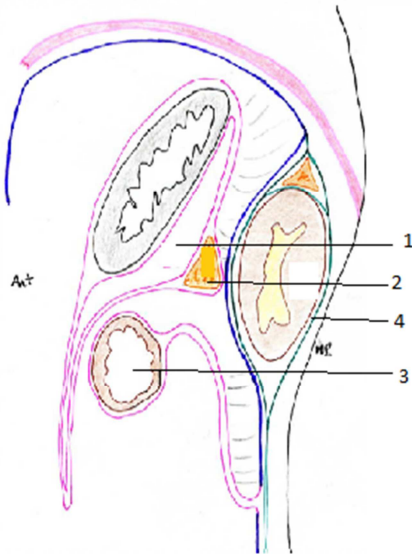
QCM n°1 : Concernant l'appareil digestif, choisir la (ou les) proposition(s) exacte(s).

- a) Le diaphragme et le diaphragme pelvien sont deux muscles à double coupole, impairs et médians formant respectivement les limites supérieure et inférieure de la cavité abdominale.
- b) La sangle musculaire abdominale est, entre autres, constituée en arrière par les muscles grand dorsal et carré des lombes.
- c) Le péritoine viscéral forme la séreuse des organes abdominaux tandis que le péritoine pariétal se situe directement à la face profonde de la peau.
- d) La digestion et les voies digestives débutent à partir de l'œsophage.
- e) Dans sa partie initiale, l'œsophage thoracique est en rapport avec l'artère subclavière gauche.
- f) Toutes les propositions précédentes sont fausses.

QCM n°2 : Concernant l'appareil digestif, choisir la (ou les) proposition(s) exacte(s).

- a) Les muscles jouent un rôle essentiel dans la protection des viscères abdominaux.
- b) Les fascias, structures avasculaires, sont des replis péritonéaux issus de la fusion du péritoine viscéral et du péritoine pariétal.
- c) Les ligaments sont des réflexions péritonéales reliant la paroi à un segment de tube digestif, permettant ainsi sa vascularisation et son innervation.
- d) La cavité péritonéale est divisée en un étage sus-mésocolique et en un étage sous-mésocolique par l'omentum.
- e) Dans le médiastin postérieur, l'œsophage est d'abord médian puis refoulé sur la gauche par l'aorte.
- f) Toutes les propositions précédentes sont fausses.

QCM n°3 : Concernant le schéma suivant, choisir la (ou les) proposition(s) exacte(s).



- a) Ce schéma représente une coupe sagittale médiane de l'abdomen.
- b) 1 correspond à la bourse omentale.
- c) 2 correspond à la rate.
- d) 3 correspond à la 4^e portion du duodénum.
- e) 4 correspond au fascia rétro-rénal.
- f) Toutes les propositions précédentes sont fausses.

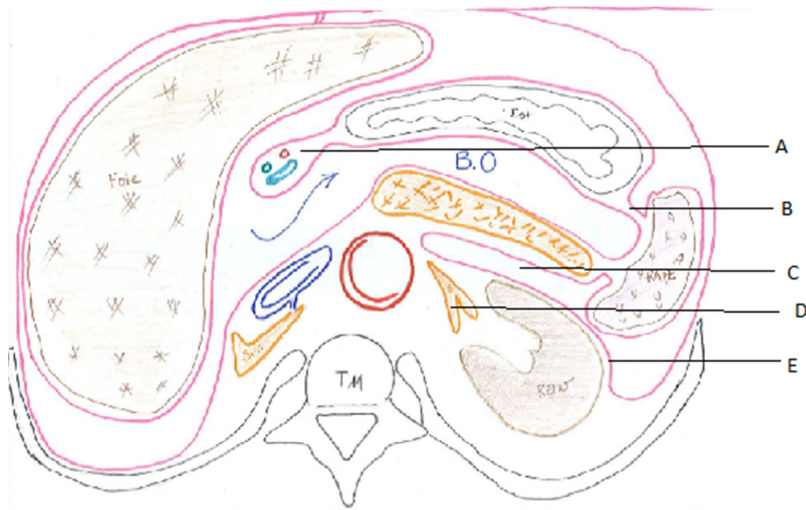
QCM n°4 : Concernant l'estomac, choisir la (ou les) proposition(s) exacte(s).

- a) C'est l'organe le plus superficiel des organes digestifs abdominaux.
- b) Son innervation est assurée par le nerf crânien X grâce à son contingent sympathique.
- c) Situé dans la loge sous-phrénique gauche, il est entièrement recouvert par l'auvent costal.
- d) Il est en rapport en avant et à droite avec le foie via le ligament gastro-hépatique.
- e) Son bord gauche est convexe.
- f) Toutes les propositions précédentes sont fausses.

QCM n°5 : Concernant l'estomac, choisir la (ou les) proposition(s) exacte(s).

- a) Le sens de transition des muqueuses est inversé au niveau de la ligne Z et au niveau de la ligne pectinée.
- b) L'angle de Hiss permet de fractionner la colonne alimentaire et ainsi de faciliter la remontée des corps étrangers dans l'œsophage.
- c) L'estomac est formé de deux portions, une partie proximale et descendante: le pylore, et une partie distale et transversale: le fundus.
- d) Au niveau du pylore, on trouve un sphincter.
- e) La poche à air gastrique se situe au niveau du fundus.
- f) Toutes les propositions précédentes sont fausses.

QCM n°6 : Concernant la coupe en Th11, choisir la (ou les) proposition(s) exacte(s).



- a) A correspond au ligament gastro splénique et au pédicule hépatique, il provient du mésentère ventral.
- b) B correspond au méso gastro-splénique, avasculaire.
- c) C correspond au fascia de Toldt.
- d) D correspond à la surrénale gauche.
- e) E correspond au fascia pré rénal.
- f) Toutes les propositions précédentes sont fausses.

QCM n°7 : Concernant l'estomac, choisir la (ou les) proposition(s) exacte(s).

- a) L'incisure angulaire correspond au changement d'angle de la grande courbure, elle est le siège fréquent d'ulcères gastriques.
- b) Le tronc cœliaque est à l'origine de la vascularisation de l'estomac.
- c) L'artère gastrique droite, issue de l'artère hépatique commune, forme l'arcade de la petite courbure en s'anastomosant avec l'artère gastrique gauche.
- d) L'artère gastro-omental droite naît de l'artère hépatique commune.
- e) Le fundus gastrique est, entre autre, vascularisé par les vaisseaux courts.
- f) Toutes les propositions précédentes sont fausses.

QCM n°8 : Concernant le bloc duodéno-pancréatique, choisir la (ou les) proposition(s) exacte(s).

- a) Le duodénum forme un cadre autour de la tête du pancréas, ces 2 organes sont associés embryologiquement.
- b) La majeure partie du duodénum est mobile, seul le bulbe duodénal, par son attachement au pylore, est fixe.
- c) La pince mésentérique, formée par la veine cave inférieure et la veine mésentérique supérieure, contient D3 et le processus unciné.
- d) Le corps du pancréas est en rapport avec la rate via le ligament pancréatico-splénique.
- e) L'ampoule hépato-pancréatique, formée par la réunion des conduits cholédoque et pancréatique principal, s'abouche à la face postérieure de D2.
- f) Toutes les propositions précédentes sont fausses.

QCM n°9 : Concernant le bloc duodéno-pancréatique, choisir la (ou les) proposition(s) exacte(s).

- a) Il dérive à la fois de l'intestin antérieur et de l'intestin moyen expliquant sa vascularisation assurée par le tronc cœliaque et par l'artère mésentérique supérieure.
- b) L'artère gastro-duodénale donne les artères pancréatico-duodénales postérieures : supérieure et

inférieure.

- c) L'artère mésentérique supérieure donne l'artère pancréatique transverse pour la vascularisation du corps et de la queue du pancréas.
- d) Contrairement à la vascularisation veineuse de l'estomac, la vascularisation veineuse du bloc duodéno-pancréatique n'est pas superposable aux artères.
- e) La veine mésentérique supérieure passe en arrière de D3 tandis que l'artère mésentérique supérieure passe en avant de D3.
- f) Toutes les propositions précédentes sont fausses.

QCM n°10 : Concernant le tronc spléno-mésaraïque, choisir la (ou les) proposition(s) exacte(s).

- a) Il est constitué de l'artère splénique et de l'artère mésentérique inférieure.
- b) Il est constitué de la veine splénique et de la veine gastro-omental gauche.
- c) Il est constitué de la veine splénique et de la veine mésentérique supérieure.
- d) Il est constitué de la veine splénique et de la veine gastrique gauche.
- e) Le tronc spléno-mésaraïque passe par le court espace situé entre le tronc cœliaque et l'artère mésentérique supérieure
- f) Toutes les propositions précédentes sont fausses.

QCM n°11 : Concernant l'intestin grêle, choisir la (ou les) proposition(s) exacte(s).

- a) Il naît après la courbure duodéno-jéjunale, en dedans de la veine mésentérique inférieure.
- b) Il est rattaché à la paroi abdominale antérieure par l'Omentum.
- c) A environ 80 cm de la jonction iléo-caecale, on retrouve, de façon inconstante, le diverticule de Meckel.
- d) Il est en rapport en arrière avec la veine cave inférieure et l'aorte abdominale et à droite avec le caecum et le colon ascendant.
- e) C'est un organe fixe grâce au mésentère qui le rattache à la paroi abdominale postérieure.
- f) Toutes les propositions précédentes sont fausses.

QCM n°12 : Concernant la vascularisation de l'intestin grêle, choisir la (ou les) proposition(s) exacte(s).

- a) La vascularisation de l'intestin grêle est sous la dépendance de l'artère et de la veine mésentérique supérieure.
- b) L'artère mésentérique supérieure naît de la face antérieure de l'aorte abdominale, passe en arrière du pancréas et de la partie terminale du duodénum pour se terminer dans l'axe du diverticule de Meckel quand il existe.
- c) Les artères jéjunales et iléales, naissant du bord gauche de l'artère mésentérique supérieure, donnent des arcades de 1er, 2ème et 3ème ordre.
- d) Les arcades proximales du système anastomotique iléo-jéjunale donnent des artères droites qui vascularisent l'intestin grêle.
- e) Les veines droites, localisées sur le bord libre de l'intestin grêle, se drainent dans les veines iléales et jéjunales qui se jettent dans la veine mésentérique supérieure.
- f) Toutes les propositions précédentes sont fausses.

QCM n°13 : Concernant le colon, choisir la (ou les) proposition(s) exacte(s).

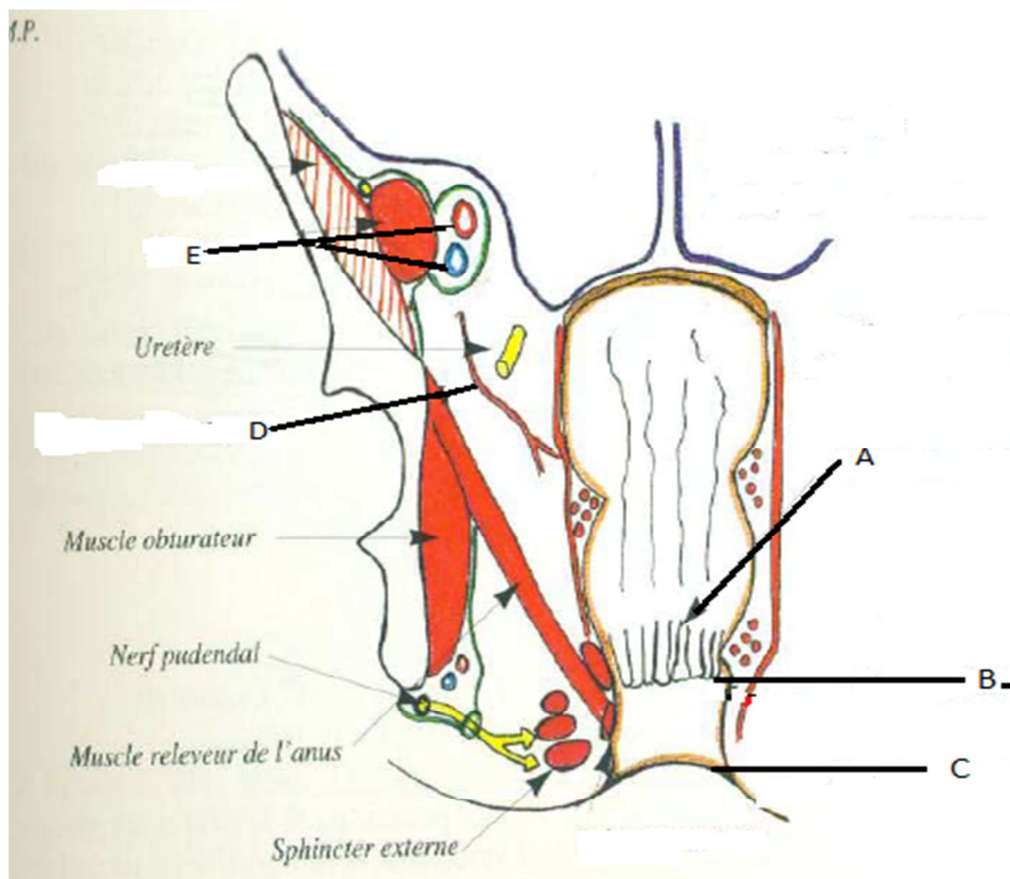
- a) Le colon est facilement reconnaissable dans l'abdomen notamment grâce à la présence sur tout son long des appendices épiploïques.
- b) Il présente sur sa portion sigmoïdienne des languettes graisseuses appelées tænias coliques
- c) Le mésocolon transverse s'insère sur le bord inférieur du pancréas et permet de séparer une partie sus-mésocolique où se trouve le pancréas, et une partie sous-mésocolique où se trouve le rectum.

- d) Le colon ascendant est accolé au péritoine viscéral par le fascia de Told droit.
- e) Les courbures coliques droite et gauche sont uniquement rattachées à la paroi abdominale postérieure par les ligaments phrénico-coliques.
- f) Toutes les propositions précédentes sont fausses.

QCM n°14 : Concernant la vascularisation du colon, choisir la (ou les) proposition(s) exacte(s).

- a) La vascularisation du colon suit sa dualité embryonnaire.
- b) L'artère mésentérique supérieure donne sur son bord droit des artères exclusivement destinées au colon.
- c) L'artère colique moyenne qui est constante vascularise le colon ascendant et la courbure colique droite.
- d) L'artère mésentérique inférieure, naissant de la face antéro-latérale gauche de l'aorte abdominale en regard de L1, donne, entre autres, des artères pour le tiers distal du colon transverse, la courbure colique gauche, le colon descendant et le colon sigmoïde.
- e) Il existe une seule anastomose entre l'artère mésentérique supérieure et l'artère mésentérique inférieure : c'est l'arcade marginale (arcade de Riolan).
- f) Toutes les propositions précédentes sont fausses.

QCM n°15 : Concernant la coupe frontale du rectum, choisir la (ou les) proposition(s) exacte(s).



- a) A représente la ligne pectinée.
- b) B représente la limite entre l'ampoule rectale et le canal anal.
- c) C représente la ligne ano-cutanée.
- d) D représente l'artère rectale supérieure.
- e) E représente les vaisseaux iliaques internes.
- f) Toutes les propositions précédentes sont fausses.

QCM n°16 : Concernant la vascularisation du rectum, choisir la (ou les) proposition(s) exacte(s).

- a) Une grande partie de sa vascularisation vient des artères mésentériques inférieures et une petite partie des artères iliaques internes.
- b) Le rectum est vascularisé par quatre groupes d'artères répartis selon 3 axes vasculaires.
- c) Les artères sacrales vascularisent la face postérieure du rectum.
- d) Les artères rectales supérieures, branches terminales de l'artère mésentérique inférieure, sont les artères principales du rectum.
- e) Les artères rectales inférieures vascularisent le canal anal et les sphincters.
- f) Toutes les propositions précédentes sont fausses.

QCM n°17 : Concernant les rapports du rectum, choisir la (ou les) proposition(s) exacte(s).

- a) Il existe un changement de direction du canal anal par rapport à celle du rectum uniquement chez la femme du fait de l'orientation de l'utérus.
- b) Chez la femme, le péritoine forme, en arrière de l'utérus et en avant du rectum, le cul de sac recto-utérin qui est la zone la plus déclive de la cavité péritonéale.
- c) Chez la femme, Le septum recto-vaginal s'étend du cul-de-sac recto-utérin jusqu'au périnée.
- d) Chez l'homme, le rectum est en rapport avec la prostate, les vésicules biliaires et la face postérieure de la vessie.
- e) Chez l'homme, le septum recto-vésical va du cul-de-sac recto-prostatique au centre fibreux du périnée.
- f) Toutes les propositions précédentes sont fausses.

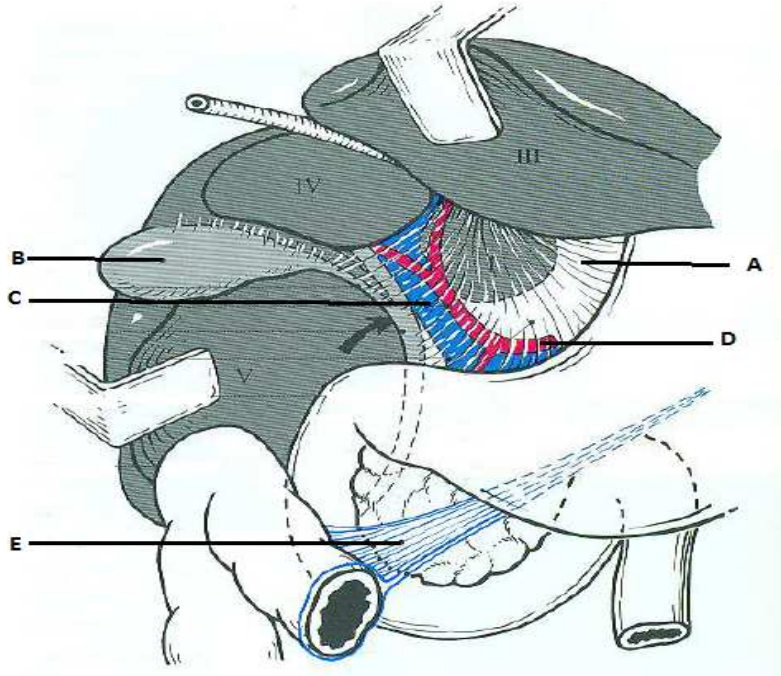
QCM n°18 : Concernant le foie, choisir la (ou les) proposition(s) exacte(s).

- a) Le foie est en position sous costale droite, dans l'hypochondre droit, sous le diaphragme.
- b) Le foie droit et le foie gauche sont séparés par le ligament falciforme qui va du foie au diaphragme.
- c) Le foie est entouré de péritoine viscéral sauf au niveau de l'area nuda au niveau de la veine porte.
- d) Le foie est divisé en plusieurs segments qui correspondent à des territoires de drainage par les veines hépatiques et la veine porte ou de perfusion par les artères hépatiques.
- e) Le pédicule glissonien comprend les artères hépatiques, la veine cave et les voies biliaires.
- f) Toutes les propositions précédentes sont fausses.

QCM n°19 : Concernant les voies biliaires, choisir la (ou les) proposition(s) exacte(s).

- a) Les voies biliaires acheminent la bile qui sert à émulsionner les graisses.
- b) La voie biliaire extra hépatique ou principale se jette au bord médial du 2ème duodénum au niveau de l'ampoule hépato-pancréatique.
- c) Le canal cystique fait suite au col de la vésicule biliaire, descend sur le bord droit de la voie biliaire extra-hépatique avant de fusionner avec elle.
- d) Le système porte amène le sang veineux de l'appareil digestif au foie.
- e) Le système porte se termine par trois veines hépatiques principales.
- f) Toutes les propositions précédentes sont fausses.

QCM n°20 : Concernant le schéma suivant, choisir la (ou les) proposition(s) exacte(s).



- a) A représente le mésogastre.
- b) B représente la vésicule biliaire.
- c) C représente la veine cave inférieure.
- d) D représente l'artère hépatique propre.
- e) E représente l'omentum.
- f) Toutes les propositions précédentes sont fausses.