

TUTORAT UE 5 2012-2013 – Anatomie

Séance n°9 – Semaine du 01/04/2013

Anatomie de l'appareil uro-génital Pr. Prudhomme

Séance préparée par Fanny DUBOC et Julie NIMPER (ATM²)

QCM n°1 : Concernant l'appareil urinaire, choisir la (ou les) proposition(s) exacte(s).

- a) Les reins, les uretères et la vessie sont des éléments rétro-péritonéaux.
- b) Le rein possède un bord latéral convexe et un bord médial concave au niveau duquel on trouve le hile du rein qui se situe à hauteur de L1.
- c) La face postérieure du rein répond aux viscères abdominaux.
- d) Les artères rénales sont en rapport en avant avec les veines rénales.
- e) Les reins sont situés dans la partie supérieure et latérale de la région rétro-péritonéale et sont légèrement inclinés en bas et en dehors.
- f) Toutes les propositions précédentes sont fausses.

QCM n°2 : Concernant les reins, choisir la (ou les) proposition(s) exacte(s).

- a) Le fascia pré-rénal est plus épais que le fascia rétro-rénal, ceci afin de protéger le rein d'une éventuelle compression par les viscères abdominaux.
- b) Les pyramides rénales constituent l'unité fonctionnelle du rein et sont situées dans la partie corticale de celui-ci.
- c) Concernant le rein droit, son bord supérieur se projette en regard du bord inférieur de la 11^{ème} côte et son bord inférieur se projette en regard du bord inférieur de la vertèbre L3.
- d) Les artères polaires sont des artères inconstantes qui naissent soit des artères rénales, soit de l'aorte et qui vascularisent les pôles supérieur ou inférieur des reins.
- e) La loge rénale est délimitée par les fascias pré-rénal et rétro-rénal qui entourent également la veine cave inférieure et en partie l'aorte.
- f) Toutes les propositions précédentes sont fausses.

QCM n°3 : Concernant les reins et leur vascularisation, choisir la (ou les) proposition(s) exacte(s).

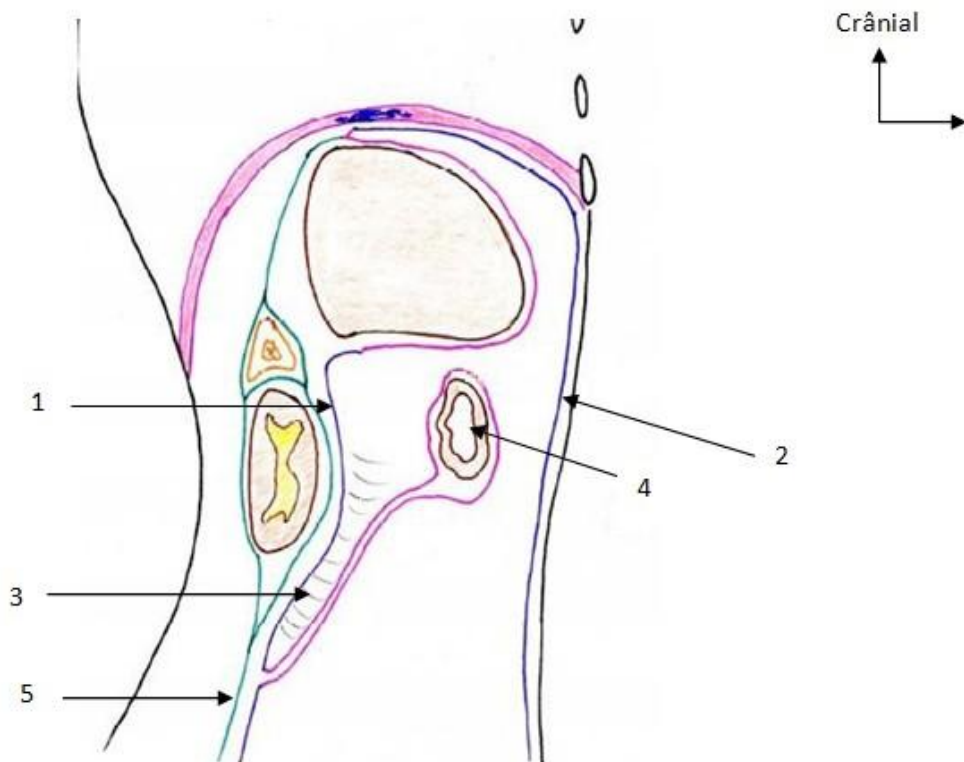
- a) Le pelvis rénal correspond à la réunion des grands calices qui correspondent eux-mêmes à la réunion des petits calices.
- b) Les branches latérales de l'aorte abdominale sont à destinée urinaire ou génitale.
- c) La veine rénale gauche passe dans la pince aortico-mésentérique, formée par l'aorte abdominale et l'artère mésentérique inférieure.
- d) La veine gonadique droite se jette directement dans la veine cave inférieure tout comme la veine surrénalienne moyenne droite.
- e) Les artères rénales se divisent chacune au niveau des pelvis rénaux en une branche pré-pyélique et une branche rétro-pyélique.

f) Toutes les propositions précédentes sont fausses.

QCM n°4 : Concernant les rapports anatomiques du rein, choisir la (ou les) proposition(s) exacte(s).

- a) La capsule surrénale est un rapport supérieur du rein, elle est contenue dans une loge surrénalienne qui communique avec la loge rénale.
- b) Le pelvis rénal droit est situé en arrière de la 2ème portion du duodénum.
- c) Le diaphragme et les culs-de-sac pleuraux sont situés en haut et en arrière par rapport aux reins
- d) La loge rénale est en rapport en arrière avec le péritoine pariétal postérieur.
- e) En avant du rein gauche on retrouve la rate, le fascia de Treitz ainsi que le corps et la queue du pancréas.
- f) Toutes les propositions précédentes sont fausses.

QCM n°5 : Concernant le schéma ci-dessous, choisir la (ou les) proposition(s) exacte(s).



- a) 1 correspond au péritoine viscéral.
- b) 2 correspond au péritoine pariétal postérieur.
- c) 3 correspond au fascia de Toldt droit.
- d) 4 correspond au côlon ascendant.
- e) 5 correspond au fascia lata qui est en continuité avec les fascias pré-rénal et rétro-rénal.
- f) Toutes les propositions précédentes sont fausses.

QCM n°6 : Concernant les capsules surrénales, choisir la (ou les) proposition(s) exacte(s).

- a) Ce sont des glandes endocrines, paires et asymétriques qui possèdent chacune deux parties ayant des origines embryonnaires différentes.
- b) La partie médullaire est située en périphérie de la glande alors que la partie corticale se trouve au centre.

- c) La corticosurrénale est issue du mésoderme et la médullosurrénale est issue du neurectoderme par migration de cellules appartenant aux crêtes neurales.
- d) La corticosurrénale sécrète des catécholamines tandis que la médullo-surrénale sécrète des hormones (glucocorticoïdes, minéralocorticoïdes et androgènes).
- e) Lors du développement embryonnaire, les crêtes neurales vont envoyer des cellules vers le mésoderme intermédiaire, région située entre le mésentère dorsal et la crête uro-génitale.
- f) Toutes les propositions précédentes sont fausses.

QCM n°7 : Concernant les capsules surrénales, choisir la (ou les) proposition(s) exacte(s).

- a) La capsule surrénale droite a une forme de virgule et elle est en partie rétro-cave.
- b) La capsule surrénale droite est en rapport avec le foie essentiellement tandis qu'à gauche, la capsule surrénale est en rapport avec le corps et la tête du pancréas.
- c) Le pédicule artériel inférieur provient de l'artère rénale tandis que le pédicule artériel supérieur provient de l'artère phrénique supérieure.
- d) Elles sont drainées chacune par un axe veineux principal (ou axe veineux moyen) qui se jette dans la veine rénale à gauche et dans la veine cave inférieure à droite.
- e) Les pédicules artériels sont de très petits calibres contrairement aux veines surrénales moyennes qui ont un diamètre assez important par rapport à la taille des glandes.
- f) Toutes les propositions précédentes sont fausses.

QCM n°8 : Concernant les uretères, choisir la (ou les) proposition(s) exacte(s).

- a) Ils débutent en regard des processus transverses de L3, faisant ainsi suite au hile rénal.
- b) Les uretères sont des conduits musculo-cartilagineux qui ont pour rôle de véhiculer les urines entre le rein et la vessie.
- c) Ils possèdent une partie lombale verticale en rapport avec les muscles iliaque et psoas.
- d) L'uretère gauche croise par en avant les vaisseaux iliaques en aval de la bifurcation entre artères iliaques interne et externe.
- e) Les artères gonadiques croisent les uretères par en arrière et sont à destination des ovaires chez la femme et des testicules chez l'homme
- f) Toutes les propositions précédentes sont fausses.

QCM n°9 : Concernant les uretères, choisir la (ou les) proposition(s) exacte(s).

- a) Chez l'homme, ils s'abouchent à la face postérieure de la vessie et passent en avant des canaux déférents.
- b) L'artère vésiculo-déférentielle est un rapport antérieur de l'urètre et permet la vascularisation des vésicules séminales et des canaux déférents.
- c) L'uretère passe en arrière de l'artère ovarique à hauteur du col utérin.
- d) Ils s'abouchent dans les ostiums urétériques situés au niveau du col vésical et reliés par le pli inter-urétérique.
- e) La portion iliaque des uretères est en rapport avec les vaisseaux iliaques internes et externes.
- f) Toutes les propositions précédentes sont fausses.

QCM n°10 : Concernant la vessie, choisir la (ou les) proposition(s) exacte(s).

- a) A l'état de vacuité, la vessie est aplatie et ne dépasse pas le bord supérieur de la symphyse pubienne.
- b) Elle possède entre autres une face postérieure, 2 faces antéro-latérales et une face supérieure, aussi appelée calotte vésicale.
- c) L'apex postéro-supérieur de la vessie correspond à l'ouraque qui est un vestige du canal allantoïde et se prolonge jusqu'à l'ombilic.
- d) Elle possède, entre autres, une muqueuse urothéliale et une couche musculaire qui correspond au muscle détrusor ; celui-ci va permettre la miction en se contractant.

- e) Le col vésical possède une muqueuse différente de celle du reste de la vessie car elle n'a pas la même origine embryonnaire.
- f) Toutes les propositions précédentes sont fausses.

QCM n°11 : Concernant les rapports anatomiques de la vessie chez la femme, choisir la (ou les) proposition(s) exacte(s).

- a) La vessie est en rapport crânialement avec le col utérin.
- b) La vessie est en rapport latéralement avec les muscles élévateurs de l'anus et obliques internes et en bas avec les muscles transverses profonds du périnée.
- c) La vessie est en rapport en haut et latéralement avec les vaisseaux iliaques internes et l'artère ombilicale.
- d) Le cul de sac de Douglas se situe entre l'utérus et la vessie.
- e) Le centre tendineux du périnée est situé entre l'utérus et le rectum.
- f) Toutes les propositions précédentes sont fausses.

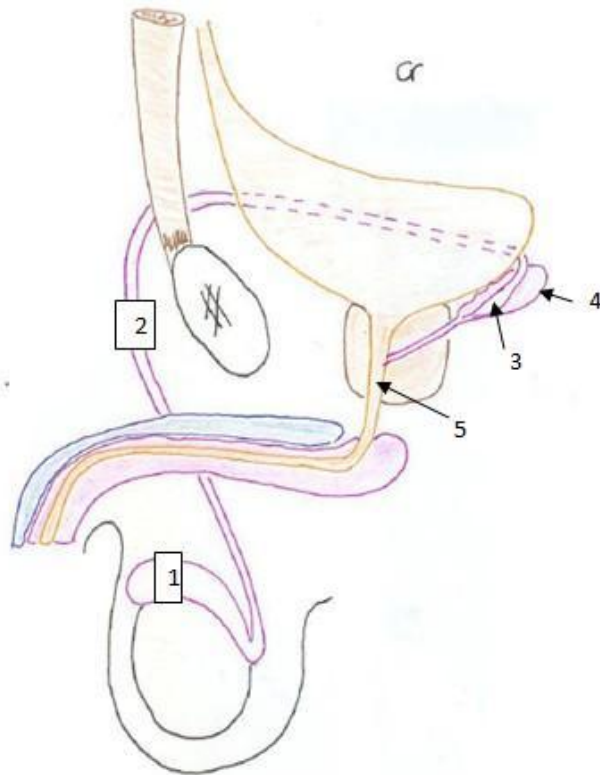
QCM n°12 : Concernant les rapports anatomiques de la vessie chez l'homme, choisir la (ou les) proposition(s) exacte(s).

- a) Les uretères sont le rapport inférieur principal de la vessie.
- b) La face postérieure de la vessie est en rapport avec les vésicules séminales et le rectum.
- c) La vessie est palpable qu'elle soit pleine ou vide.
- d) Les nœuds lymphatiques obturateurs sont les principaux relais des voies lymphatiques de la prostate.
- e) Le septum recto-vésical est tendu entre le cul de sac recto-vésical et le centre tendineux du périnée, il sépare la face postérieure de la vessie du rectum.
- f) Toutes les propositions précédentes sont fausses.

QCM n°13 : Concernant les organes génitaux masculins, choisir la (ou les) proposition(s) exacte(s).

- a) Les testicules, au contact des épидидymes, produisent uniquement des spermatozoïdes.
- b) Le canal déférent transporte le sperme de l'épididyme au canal éjaculateur qui se déverse dans l'urètre.
- c) Le canal déférent passe par le canal inguinal au sein du cordon spermatique puis chemine successivement au contact des faces latérale, supérieure et postérieure de la vessie.
- d) Les ampoules déférentielles sont des dilatations fusiformes des vésicules séminales permettant le stockage du sperme.
- e) Les vésicules séminales sont des glandes situées en arrière et au dessus de la vessie et leur sécrétion se déverse dans le conduit éjaculateur.
- f) Toutes les propositions précédentes sont fausses.

QCM n°14 : Concernant les organes génitaux masculins, choisir la (ou les) proposition(s) exacte(s).



- a) 1 correspond à l'épididyme avec une tête, un corps et une queue.
- b) 2 correspond au canal éjaculateur.
- c) 3 est une dilatation du canal déférent.
- d) 4 est l'ampoule déférentielle.
- e) 5 correspond à l'urètre.
- f) Toutes les propositions précédentes sont fausses.

QCM n°15 : Concernant la prostate, choisir la (ou les) proposition(s) exacte(s).

- a) Elle est le carrefour des voies urinaires et spermatiques.
- b) Elle est traversée par l'urètre, qui présente d'abord une portion prostatique puis membraneuse.
- c) La zone périphérique est le siège des cancers.
- d) La zone antérieure est de type fibro-musculaire non glandulaire.
- e) La prostate est en rapport entre autres avec le muscle *levator ani* et le muscle sphincter strié de l'urètre.
- f) Toutes les propositions précédentes sont fausses.

QCM n°16 : Concernant la prostate, choisir la (ou les) proposition(s) exacte(s).

- a) Elle possède une base concave qui présente l'orifice urétral en avant et les canaux éjaculateurs en arrière.
- b) On retrouve l'orifice de l'urètre membraneux à la partie antérieure de la base de la prostate.
- c) La crête est située à sa face postérieure, tandis que le sillon médian se situe à sa base.
- d) Ses faces latérales sont en rapport avec le rectum.
- e) C'est une glande sexuelle secondaire non hormono-dépendante.
- f) Toutes les propositions précédentes sont fausses.

QCM n°17 : Concernant les voies spermatiques, choisir la (ou les) proposition(s) exacte(s).

- a) L'urètre transporte les spermatozoïdes et le sperme, en plus de transporter l'urine.
- b) Au niveau de la vessie on trouve, d'avant en arrière, les vésicules séminales, les uretères puis la vessie.
- c) La vaginale testiculaire est un reliquat de péritoine qui se forme lors de la migration des testicules dans les bourses.
- d) Les tubes droits se réunissent pour former des tubes séminifères contournés qui forment un réseau : le rété testis.
- e) Le conduit épидидimaire fait suite au canalicule efférent.
- f) Toutes les propositions précédentes sont fausses.

QCM n°18 : Concernant les organes génitaux féminins, choisir la (ou les) proposition(s) exacte(s).

- a) L'ovaire est une glande péritonisée produisant les ovules et les hormones sexuelles.
- b) L'ovaire est relié à l'utérus par le ligament rond et le ligament propre de l'ovaire.
- c) L'ovaire est situé entre les franges tubaires et l'utérus.
- d) Les trompes sont divisées en 3 parties dont l'isthme qui se situe au plus près de l'ovaire.
- e) L'utérus possède un corps, un col et un isthme et est relié à l'ovaire par le ligament propre de l'ovaire.
- f) Toutes les propositions précédentes sont fausses.

QCM n°19 : Concernant l'utérus et le vagin, choisir la (ou les) proposition(s) exacte(s).

- a) Le corps de l'utérus est inséré dans le vagin.
- b) Le cul de sac postérieur du vagin est plus haut et plus profond que le cul de sac antérieur.
- c) L'angle d'antéversion est l'angle formé entre l'axe du col et l'axe ombilico-coccygien.
- d) L'angle d'antéflexion est de 30°.
- e) L'angle d'antéflexion est l'angle formé entre l'axe du corps et l'axe du col utérin.
- f) Toutes les propositions précédentes sont fausses.

QCM n°20 : Concernant la vascularisation de l'utérus et du vagin, choisir la (ou les) proposition(s) exacte(s).

- a) L'artère utérine vascularise, entre autres, une partie de l'ovaire et de la trompe.
- b) Les artères utérine et ovarique sont des branches de l'artère iliaque interne.
- c) L'artère utérine s'anastomose avec l'artère ovarique et l'artère vaginale.
- d) L'artère ovarique vascularise la trompe et l'ovaire respectivement par le mesosalpinx et le meso ovarium.
- e) L'artère vaginale participe à la vascularisation du vagin, du corps et du col de l'utérus.
- f) Toutes les propositions précédentes sont fausses.