

TUTORAT UE ATC 2012-2013 – Anatomie

Séance n°1 – Semaine du 08/04/2013

Cavités osseuses de la face et muscles de la tête et du cou Pr. Captier

Séance préparée par Aude BRU et Gauthier SARRABERE (ATM²)

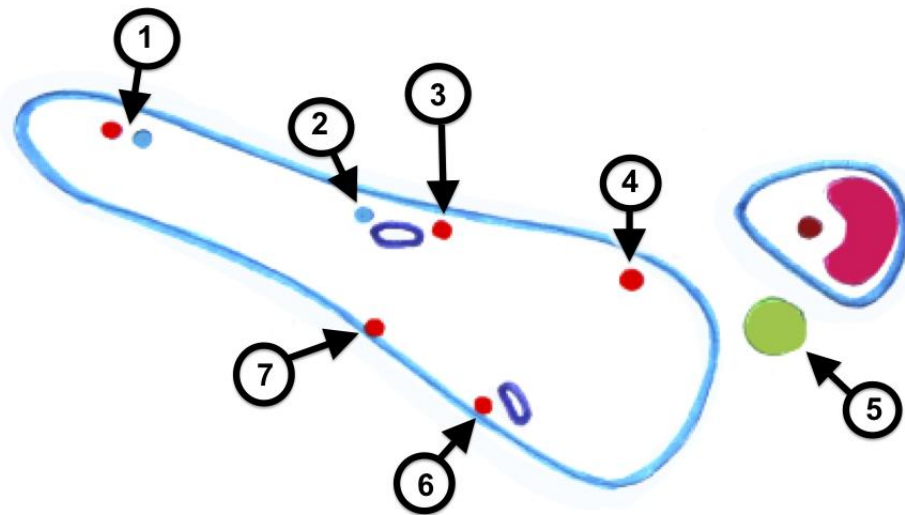
QCM n°1 : Concernant la cavité orbitaire, choisir la (ou les) proposition(s) exacte(s).

- a) La petite aile du sphénoïde présente, à son extrémité médiale, le canal optique : lieu de passage du nerf et de l'artère ophtalmiques.
- b) La paroi médiale de la cavité orbitaire est en rapport en médial avec le sinus sphénoïdal en arrière et les cellules ethmoïdales en avant.
- c) La crête lacrymale antérieure de l'os maxillaire prolonge le bord infra-orbitaire de la cavité orbitaire.
- d) La crête lacrymale postérieure de l'os palatin prolonge le bord supra-orbitaire de la cavité orbitaire.
- e) Le canal naso-lacrymal, pair, est constitué d'un canal osseux entre le maxillaire et l'os lacrymal ; il évacue les larmes vers les fosses nasales.
- f) Toutes les propositions précédentes sont fausses.

QCM n°2 : Concernant la cavité orbitaire, choisir la (ou les) proposition(s) exacte(s).

- a) Les cavités orbitaires sont deux pyramides à apex convergents.
- b) La fossette et la fosse lacrymales contiennent respectivement le sac et la glande lacrymales ; cette-dernière sécrète les larmes.
- c) L'angle entre l'axe du globe oculaire et l'axe de la cavité orbitaire est de 45°.
- d) L'artère ophtalmique donne une branche terminale : l'artère dorsale du nez ; cette-dernière s'anastomose avec une branche de l'artère faciale.
- e) Le foramen infra-orbitaire livre passage, entre autre, au nerf infra-orbitaire : branche motrice du nerf maxillaire.
- f) Toutes les propositions précédentes sont fausses.

QCM n°3 : Concernant le schéma de la fissure orbitaire supérieure et du canal optique, choisir la (ou les) proposition(s) exacte(s).



- a) 1 représente l'artère et le nerf zygomatico-facial (branche de V₁).
- b) 2 et 4 représentent respectivement le nerf trochléaire (IV) et le nerf frontal (V₁).
- c) 3 et 7 représentent respectivement le nerf III supérieur et le nerf III inférieur.
- d) 6 représente le nerf abducens (VI).
- e) 5 représente le tendon commun d'insertion des muscles droits de l'orbite.
- f) Toutes les propositions précédentes sont fausses.

QCM n°4 : Concernant la cavité orbitaire, choisir la (ou les) proposition(s) exacte(s).

- a) Les foramens naso-ethmoïdaux antérieur et postérieur, pairs, permettent le passage d'éléments vasculo-nerveux qui assurent la trophicité de la muqueuse des fosses nasales.
- b) La fissure orbitaire inférieure est en continuité avec la fissure orbitaire supérieure ; elle est limitée médialement par l'os maxillaire et latéralement, par la grande aile du sphénoïde.
- c) La paroi latérale de la cavité orbitaire est seulement formée du processus zygomatic de l'os frontal, du processus orbitaire de l'os zygomatic et du processus orbitaire de la grande aile du sphénoïde.
- d) La paroi inférieure de la cavité orbitaire est seulement formée du processus orbitaire de l'os zygomatic et du processus orbitaire de l'os maxillaire.
- e) La paroi médiale de la cavité orbitaire est seulement formée de la face latérale du processus frontal de l'os maxillaire, de la face latérale de l'os lacrymal, du processus orbitaire de l'os ethmoïde et du processus orbitaire de l'os frontal.
- f) Toutes les propositions précédentes sont fausses.

QCM n°5 : Concernant la cavité nasale, choisir la (ou les) proposition(s) exacte(s).

- a) La cavité nasale s'ouvre en avant sur l'orifice piriforme et en arrière, sur l'oro-pharynx par les choanes.
- b) La paroi latérale de la cavité nasale est constituée exclusivement d'os de la face.
- c) Le cornet nasal inférieur s'articule en arrière avec la crête conchale du palatin et en avant avec la crête conchale du maxillaire.
- d) Le processus unciné est une expansion osseuse du maxillaire sur laquelle s'articule le processus maxillaire du cornet nasal inférieur.
- e) Le cornet nasal moyen du maxillaire recouvre en partie le hiatus maxillaire et le divise en espaces plus étroits appelés « hiatus semi-lunaires ».
- f) Toutes les propositions précédentes sont fausses.

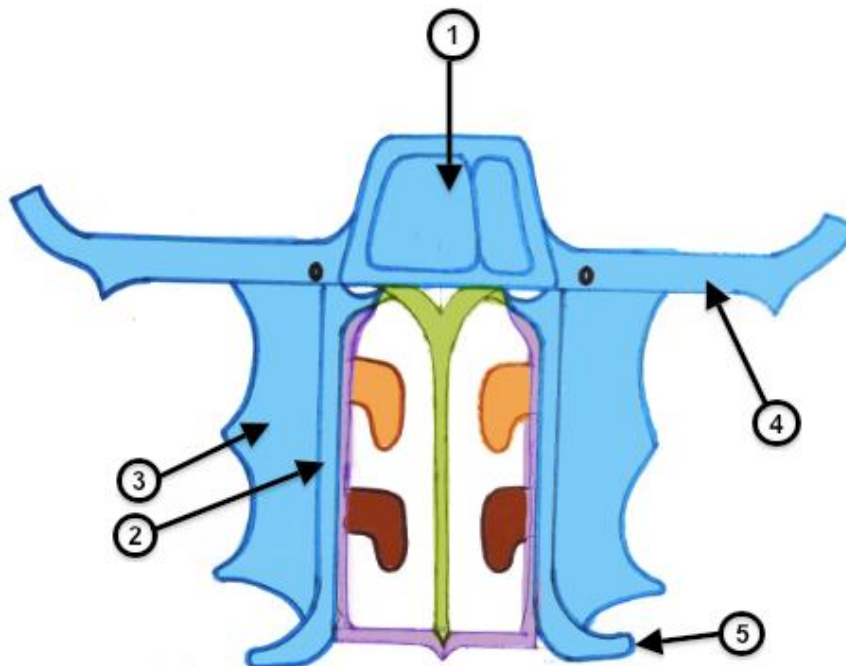
QCM n°6 : Concernant une coupe de la cavité nasale, choisir la (ou les) proposition(s) exacte(s).

- a) Les os maxillaire, palatin et lacrymal, pairs, sont trois os de la cavité nasale qu'on retrouve aussi bien sur une vue sagittale latérale, médiale que médiane.
- b) Sur une vue sagittale latérale, on observe les cornets nasaux moyen et inférieur obturer en partie le hiatus maxillaire.
- c) Sur une vue sagittale médiale le vomer, oblique en bas et en arrière, articule sa base avec les crêtes nasales du palatin et du maxillaire.
- d) Sur une vue sagittale latérale on observe la crête ethmoïdale de l'os lacrymal.
- e) Sur une vue sagittale médiane on observe la lame perpendiculaire de l'ethmoïde qui s'articule avec le processus palatin du maxillaire.
- f) Toutes les propositions précédentes sont fausses.

QCM n°7 : Concernant la cavité nasale, choisir la (ou les) proposition(s) exacte(s).

- a) Le cornet nasal suprême, pair et inconstant, délimite un récessus sphéno-ethmoïdal dont la muqueuse possède des récepteurs neuro-sensoriels permettant l'olfaction.
- b) Les différents cornets nasaux décrivent trois espaces dans la cavité nasale où circule le flux aérien : les méats nasaux supérieur, moyen et inférieur.
- c) Si on veut sentir des odeurs on procède à une inspiration profonde : l'air passe alors seulement par les méats nasaux supérieurs, en direction de la tâche jaune.
- d) Le cartilage septal et la crus mésiale du grand cartilage alaire sont les deux seuls éléments cartilagineux participant à la constitution du septum nasal.
- e) Le toit des fosses nasales est formé entre autres par l'os ethmoïde, impair.
- f) Toutes les propositions précédentes sont fausses.

QCM n°8 : Concernant le schéma ci-dessous, choisir la (ou les) proposition(s) exacte(s).



- a) 1 représente les sinus frontaux.
- b) 2 et 3 représentent respectivement les lames médiale et latérale du processus ptérygoïde de l'ethmoïde.

- c) 4 représente la petite aile du sphénoïde.
- d) Ce schéma représente une vue antérieure des fosses nasales : les choanes, pairs.
- e) 5 représente le processus vaginal du sphénoïde.
- f) Toutes les propositions précédentes sont fausses.

QCM n°9 : Concernant les sinus para-nasaux, choisir la (ou les) proposition(s) exacte(s).

- a) Ce sont des cavités osseuses aérées, annexées à la cavité nasale et qui se drainent toutes dans la cavité nasale.
- b) Ils sont formés de quatre groupes, tous bilatéraux : les sinus maxillaires, frontaux, sphénoïdaux et ethmoïdaux.
- c) Ils sont recouverts d'une muqueuse respiratoire et participe au réchauffement de l'air inspiré.
- d) Les sinus maxillaires sont les plus grands des sinus para-nasaux ; leur paroi supérieure est en rapport avec le canal infra-orbitaire où circule le nerf infra-orbitaire.
- e) La paroi inférieure du sinus maxillaire est en rapport, entre autres, avec certaines racines dentaires de l'arcade maxillaire.
- f) Toutes les propositions précédentes sont fausses.

QCM n°10 : Concernant les sinus para-nasaux, choisir la (ou les) proposition(s) exacte(s).

- a) Ils se drainent tous directement dans les fosses nasales par l'intermédiaire de méats nasaux spécifiques.
- b) Les sinus sphénoïdaux ainsi que les cellules ethmoïdales postérieures se drainent par le méat supérieur (pair).
- c) Seuls les sinus maxillaires et frontaux se drainent par le méat moyen (pair).
- d) Seuls les sinus se drainent dans les fosses nasales via des méats.
- e) On peut retrouver des communications entre cellules d'un même sinus comme par exemple entre les sinus frontaux droit et gauche.
- f) Toutes les propositions précédentes sont fausses.

QCM n°11 : Concernant les muscles du cou, choisir la (ou les) proposition(s) exacte(s).

- a) Le muscle long du cou est un muscle pair et est tendu de la région basilaire de l'os occipital aux processus transverses des vertèbres cervicales de C3 à C6.
- b) Le muscle long de la tête est un muscle pair qui possède trois faisceaux.
- c) Le muscle long de la tête est fléchisseur de la tête sur la colonne vertébrale.
- d) Seuls les muscles prévertébraux sont entourés par la lame pré vertébrale du fascia cervical.
- e) Les muscles antérieurs profonds du cou sont en rapport avec le tronc sympathique cervical.
- f) Toutes les propositions précédentes sont fausses.

QCM n°12 : Concernant les muscles scalènes, choisir la (ou les) proposition(s) exacte(s).

- a) Les muscles scalènes sont des muscles prévertébraux et sont au nombre de trois de chaque côté.
- b) Le corps musculaire des muscles scalènes se dirige en bas, en avant et en dehors.
- c) Les muscles scalènes antérieur et moyen se terminent par un tendon qui se fixe sur la face supérieure de la première côte en avant de l'artère subclavière.
- d) Le muscle scalène postérieur s'insère sur les tubercules ventraux des processus transverses des vertèbres C4 à C6 et se termine par un tendon qui se fixe sur la face supérieure de la deuxième côte.
- e) Les muscles scalènes participent à l'inclinaison latérale et à la flexion du rachis cervical, ils sont également inspireurs accessoires.
- f) Toutes les propositions précédentes sont fausses.

QCM n°13 : Concernant le muscle sterno-cléido-mastoïdien, choisir la (ou les) proposition(s) exacte(s).

- a) Le muscle sterno-cléido-mastoïdien (SCM) présente deux chefs distincts à son extrémité supérieure.

- b) Les fibres musculaires du chef claviculo-mastoïdien du SCM s'insèrent sur le processus mastoïde en passant en dessous du chef sterno-mastoïdien du SCM.
- c) Le nerf XI passe entre le chef sternal et le chef claviculaire du SCM pour se terminer au niveau du muscle trapèze.
- d) Les muscles SCM sont entourés de la lame superficielle du fascia cervical.
- e) Les muscles SCM sont fléchisseurs de la tête sur le cou et entraînent une rotation et une inclinaison homolatérales de la tête.
- f) Toutes les propositions précédentes sont fausses.

QCM n°14 : Concernant les muscles antérieurs intermédiaires, choisir la (ou les) proposition(s) exacte(s).

- a) On peut les séparer en deux groupes de muscles : les muscles supra-hyoïdiens et les muscles infra-hyoïdiens ; tous ces muscles sont entourés de la lame pré trachéale du fascia cervical.
- b) Le muscle omohyoïdien est un muscle pair et digastrique dont le tendon intermédiaire passe sous le tendon bifide d'insertion sur l'os hyoïde du muscle stylo-hyoïdien.
- c) Les lignes obliques du cartilage thyroïdien donnent insertion à deux muscles pairs supra-hyoïdiens.
- d) Sur une vue antérieure du cou, le muscle sterno-hyoïdien recouvre les muscles thyro-hyoïdien et sterno-thyroïdien.
- e) Tous les muscles infra-hyoïdiens sont directement ou indirectement abaisseurs du larynx.
- f) Toutes les propositions précédentes sont fausses.

QCM n°15 : Concernant les muscles supra-hyoïdiens, choisir la (ou les) proposition(s) exacte(s).

- a) Les muscles supra-hyoïdiens partagent comme point commun d'avoir une insertion sur l'os hyoïde, ils sont tous élévateurs de l'os hyoïde.
- b) Le ventre postérieur du muscle digastrique est oblique en bas et en avant, tendu entre la face médiale du processus mastoïde de l'os occipital et le tendon intermédiaire.
- c) Le muscle mylo-hyoïdien s'insère sur la face antérieure du corps de l'os hyoïde et se termine sur l'épine mentonnière inférieure.
- d) Les muscles mylo-hyoïdiens droit et gauche sont unis sur la ligne médiane par un raphé médian et forme en partie le plancher de la cavité orale.
- e) Le ventre postérieur du muscle digastrique et le muscle stylo-hyoïdien sont innervés par le nerf VII tandis que le ventre antérieur du digastrique et les muscles génio-hyoïdiens et mylo-hyoïdiens sont innervés par le V3.
- f) Toutes les propositions précédentes sont fausses.

QCM n°16 : Concernant les muscles de la tête, choisir la (ou les) proposition(s) exacte(s).

- a) Ils comprennent entre autres les muscles masticateurs, abaisseurs de la mandibule et les muscles peauciers qui s'insèrent à la face profonde de la peau.
- b) Le muscle temporal, s'insère au niveau de la fosse temporale sur la ligne temporale inférieure.
- c) Le muscle temporal possède des fibres antérieures verticales servant à la rétro-pulsion de la mandibule et des fibres postérieures horizontales qui élèvent la mandibule.
- d) Les fibres du muscle temporal convergent en passant par la face latérale de l'arcade zygomatique et se terminent en un tendon commun qui s'insère sur le processus coronoïde de la mandibule.
- e) Le muscle masseter est pair et possède deux chefs musculaires, un superficiel et un profond, il est élévateur et rétro-pulseur de la mandibule.
- f) Toutes les propositions précédentes sont fausses.

QCM n°17: Concernant les muscles masticateurs, choisir la (ou les) proposition(s) exacte(s).

- a) Les muscles ptérygoïdiens médial et latéral sont pairs et se trouvent dans la fosse infra-temporale, limitée en haut par l'os temporal et la petite aile du sphénoïde et en médial par le processus ptérygoïde.
- b) Le muscle ptérygoïdien médial possède deux faisceaux.
- c) Le faisceau sphénoïdien du muscle ptérygoïdien latéral s'insère notamment sur la face inférieure de la grande aile du sphénoïde et se termine au niveau de la fossette ptérygoïde du processus condyloïde de la mandibule.
- d) Le muscle ptérygoïdien latéral est en rapport avec l'artère maxillaire qui passe en arrière du col.
- e) Les muscles ptérygoïdiens médial et latéral sont propulseurs de la mandibule.
- f) Toutes les propositions précédentes sont fausses.

QCM n°18: Concernant la coupe coronale passant par la fosse infra-temporale, choisir la (ou les) proposition(s) exacte(s).

- a) Le muscle ptérygoïdien médial est recouvert par le fascia inter-ptérygoïdien.
- b) Cette coupe passe par le foramen rond dans lequel passe le nerf V 3.
- c) Le fascia temporal superficiel est directement en contact du muscle temporal.
- d) Le nerf mandibulaire inférieur pénètre le foramen mandibulaire puis donne le nerf lingual qui va innover la langue.
- e) Sur cette coupe, on peut voir les artères temporale superficielle, linguale et maxillaire.
- f) Toutes les propositions précédentes sont fausses.

QCM n°19: Concernant les muscles peauciers, choisir la (ou les) proposition(s) exacte(s).

- a) Les muscles peauciers participent à l'expressivité du visage, on les retrouve exclusivement au niveau de la face et du cou.
- b) Les muscles peauciers sont reliés entre eux par des aponévroses pour former le SMAS : système musculo-aponévrotique superficiel de la face.
- c) Au niveau du crâne, il existe deux muscles cutanés distincts : les muscles frontal et occipital reliés entre eux par l'aponévrose épicroânienne.
- d) Le muscle platysma est le seul muscle peaucier du cou, il est impair, il s'insère au bord inférieur de la mandibule et se poursuit dans la région claviculaire voire infra claviculaire.
- e) Le muscle occipito-frontal et le muscle platysma sont en continuité grâce à une lame fibreuse qui prend le nom de fascia temporal profond dans la région temporo-pariétale.
- f) Toutes les propositions précédentes sont fausses.

QCM n°20: Concernant les muscles peauciers, choisir la (ou les) proposition(s) exacte(s).

- a) Le muscle orbiculaire de l'œil a pour rôles l'ouverture et la fermeture de la fente palpébrale.
- b) Le muscle orbiculaire de l'œil est innervé par le nerf supra-orbitaire.
- c) Le muscle nasal présente deux parties, une partie transversale dilatatrice et une autre partie, constrictrice.
- d) Le muscle orbiculaire de la bouche étant innervé par le nerf facial, une atteinte de ce nerf provoquera obligatoirement la paralysie de l'ensemble de la bouche.
- e) Le muscle buccinateur a un rôle fondamental dans la phonation.
- f) Toutes les propositions précédentes sont fausses.