

# TUTORAT UE ATC 2013-2014

## Concours Blanc n°2

25 avril 2014

---

**Noircir(■) sur la feuille de réponse jointe la ou les propositions exactes parmi les 6 items proposés.**

- Si :
- Toutes les propositions sont justes vous obtenez 1 point.
  - 1 proposition est fausse vous obtenez 0,75 point.
  - 2 propositions sont fausses vous obtenez 0,5 point.
  - 3 propositions sont fausses et au-delà vous obtenez 0 point.
- NB : La proposition F est exclusive strictement (0 ou 1 point).
- 

**QCM n°1 : Concernant la cavité orbitaire, choisir la ou les proposition(s) exacte(s).**

- A. Au total, 6 os participent à sa constitution.
- B. Parmi les nerfs émergeant par la fissure orbitaire supérieure, on retrouve 3 branches issues du nerf ophtalmique.
- C. Les nerfs naso-ethmoïdaux permettent l'innervation sensitive des sinus ethmoïdaux.
- D. L'artère ophtalmique chemine avec le nerf ophtalmique dans le canal optique et assure la vascularisation de la majorité des structures contenues dans la cavité orbitaire.
- E. Les larmes sont sécrétées par la glande lacrymale au niveau de la fossette lacrymale avant de rejoindre le sac lacrymal afin d'être déversées dans la cavité nasale par l'intermédiaire du canal naso-lacrymal.
- F. Toutes les propositions précédentes sont fausses.

**QCM n°2 : Concernant les cavités nasale et para-nasales, choisir la ou les proposition(s) exacte(s).**

- A. La paroi latérale de la cavité nasale est composée de 2 plans : un médial et un latéral.
- B. La tâche jaune et l'orifice de drainage du sinus sphénoïdal se situent tous deux au niveau du récessus sphéno-ethmoïdal.
- C. Le vomer s'articule avec les os maxillaire et palatin par l'intermédiaire de leur crête nasale.
- D. Le septum nasal est constitué d'une partie ostéo-cartilagineuse fixe et d'une partie cartilagineuse mobile.
- E. La muqueuse du sinus maxillaire est innervée par le nerf mandibulaire.
- F. Toutes les propositions précédentes sont fausses.

**QCM n°3 : Concernant les muscles cutanés de la tête, choisir la ou les proposition(s) exacte(s).**

- A. On retrouve entre autres, des muscles orbiculaires pour fermer les orifices palpébraux et oral.

- B. Le muscle nasal possède 2 parties : une partie transverse pour l'ouverture de l'orifice nasal et une partie alaire pour la fermeture de l'orifice nasal.
- C. Les 3 muscles auriculaires sont très développés chez l'Homme.
- D. Les muscles élévateur et abaisseur des lèvres sont plus superficiels que les muscles élévateur et abaisseur de l'angle de la bouche.
- E. Les muscles cutanés sont organisés en un système musculo-aponévrotique superficiel et sont tous innervés par le nerf facial.
- F. Toutes les propositions précédentes sont fausses.

**QCM n°4: Concernant les muscles de la tête et du cou, choisir la ou les proposition(s) exacte(s).**

- A. Les muscles masticateurs sont au nombre de 4 au total : le muscle masseter, le muscle temporal et les muscles ptérygoïdiens médial et latéral.
- B. Les muscles masticateurs sont tous innervés par le nerf mandibulaire et s'insèrent tous sur la mandibule.
- C. Dans la loge antérieure du cou, on retrouve 3 groupes : le groupe des muscles pré-vertébraux et latéro-vertébraux, le groupe des muscles intermédiaires et le groupe des muscles antéro-latéraux.
- D. Le muscle scalène postérieur s'insère sur les tubercules postérieurs des processus transverses des vertèbres C3 à C5.
- E. Les insertions des muscles scalènes antérieur et moyen ménagent un espace permettant entre autres le passage du tronc artériel brachio-céphalique.
- F. Toutes les propositions précédentes sont fausses.

**QCM n°5: Concernant les muscles du cou, choisir la ou les proposition(s) exacte(s).**

- A. Tous les muscles du cou sont recouverts par la lame pré-trachéale du fascia cervical.
- B. Parmi les muscles infra-hyoïdiens, on distingue un groupe superficiel composé des muscles thyro-hyoïdiens et sterno-thyroïdiens ; et un groupe profond composé des muscles sterno-hyoïdiens et digastriques.
- C. Le muscle sterno-cléido-mastoïdien présente 2 faisceaux : un sterno-mastoïdien et un cléido-mastoïdien.
- D. Il y a quatre paires de muscles supra-hyoïdiens : les muscles génio-hyoïdiens, les muscles digastriques, les muscles mylo-hyoïdiens et les muscles stylo-glosses.
- E. Les muscles infra-hyoïdiens sont tous abaisseurs du larynx.
- F. Toutes les propositions précédentes sont fausses.

**QCM n°6: Concernant la carotide externe, choisir la ou les proposition(s) exacte(s).**

- A. Elle est en rapport uniquement avec des éléments musculaires et nerveux.
- B. Elle participe uniquement à la vascularisation de la région de la face.
- C. Elle se projette au niveau du triangle de Farabeuf, formé par : le bord antérieur de la veine jugulaire interne, le bord supérieur du tronc thyro-linguo-facial et le bord inférieur du nerf XI.
- D. Elle est formée par la réunion de l'artère maxillaire et de l'artère temporale superficielle.
- E. Elle participe à la vascularisation de la thyroïde.
- F. Toutes les propositions précédentes sont fausses.

**QCM n°7: Concernant la vascularisation veineuse de la tête et du cou, choisir la ou les proposition(s) exacte(s).**

- A. On trouve uniquement du sang provenant de l'encéphale dans les sinus veineux.
- B. Les veines ophtalmiques se drainent dans le sinus caverneux.
- C. La quasi-totalité du sang de l'extrémité céphalique se draine dans le confluent interne des sinus.
- D. Les veines émissaires drainent dans les sinus intra-crâniens du sang veineux superficiel.

- E. La veine jugulaire interne se trouve dans la gaine carotidienne.
- F. Toutes les propositions précédentes sont fausses.

**QCM n°8: Concernant l'artère carotide externe et ses collatérales, choisir la ou les proposition(s) exacte(s).**

- A. L'artère thyroïdienne supérieure forme une boucle à concavité inférieure puis supérieure avant de vasculariser la glande.
- B. L'artère faciale a un trajet très sinueux et va notamment participer à la vascularisation de la langue par le biais de l'artère linguale.
- C. La carotide externe participe indirectement à la vascularisation du globe oculaire.
- D. A l'origine, l'artère carotide externe est plus latérale que l'artère carotide interne.
- E. L'artère méningée postérieure est une branche postérieure de l'artère carotide externe.
- F. Toutes les propositions précédentes sont fausses.

**QCM n°9: Concernant l'artère carotide interne, choisir la ou les proposition(s) exacte(s).**

- A. L'artère carotide interne est en rapport avec le foramen lacerum (foramen déchiré) dans sa portion horizontale au niveau de son trajet intra-caverneux.
- B. L'artère ophtalmique est l'une de ses collatérales, comme l'artère choroïdienne antérieure et l'artère communicante postérieure qui forme une partie du polygone de Willis.
- C. L'artère carotide interne va traverser deux fois la couche périostée de la dure-mère, une fois pour rentrer et une fois pour sortir du sinus caverneux.
- D. L'artère carotide interne est accompagnée par des filets nerveux sympathiques qui forment un plexus carotidien, et va permettre une innervation de l'iris ou encore des glandes lacrymales.
- E. Dans la région bi-carotidienne, elle est en rapport avec le nerf X.
- F. Toutes les propositions précédentes sont fausses.

**QCM n°10: Concernant l'anatomie de la tête et du cou, choisir la ou les proposition(s) exacte(s).**

- A. Le foramen jugulaire se trouve entre l'os temporal et l'os occipital.
- B. L'orifice extra-crânien du canal carotidien est dans la partie pétreuse de l'os temporal, il est plus antérieur que le foramen jugulaire en plus d'être plus médial.
- C. L'artère carotide interne est en rapport, entre autres, avec les nerfs IV qui est dans un dédoublement de dure-mère et VI qui est intra-caverneux.
- D. La racine externe du nerf XI passe soit en avant, soit en arrière de l'artère carotide interne.
- E. Le ganglion trigéminal repose sur la face supérieure de la pyramide pétreuse et est vascularisé en partie par de petites collatérales accessoires issues de la carotide interne.
- F. Toutes les propositions précédentes sont fausses.

**QCM n°11: Concernant le larynx, choisir la ou les proposition(s) exacte(s).**

- A. Il y a 3 articulations synoviales au niveau du larynx.
- B. L'apex du cartilage épiglottique est fixé au niveau de l'angle rentrant du cartilage thyroïde via le ligament thyro-épiglottique.
- C. La loge hyo-thyro-épiglottique est limitée par l'épiglotte en postérieur et par le ligament hyo-épiglottique en antéro-latéral.
- D. Le ligament vestibulaire est plus supérieur et plus latéral que le ligament vocal.
- E. La membrane du cône vestibulaire est tendue entre le bord latéral du cartilage épiglottique, le bord supérieur du ligament vestibulaire et le bord antérieur du cartilage aryénoïde.
- F. Toutes les propositions précédentes sont fausses.

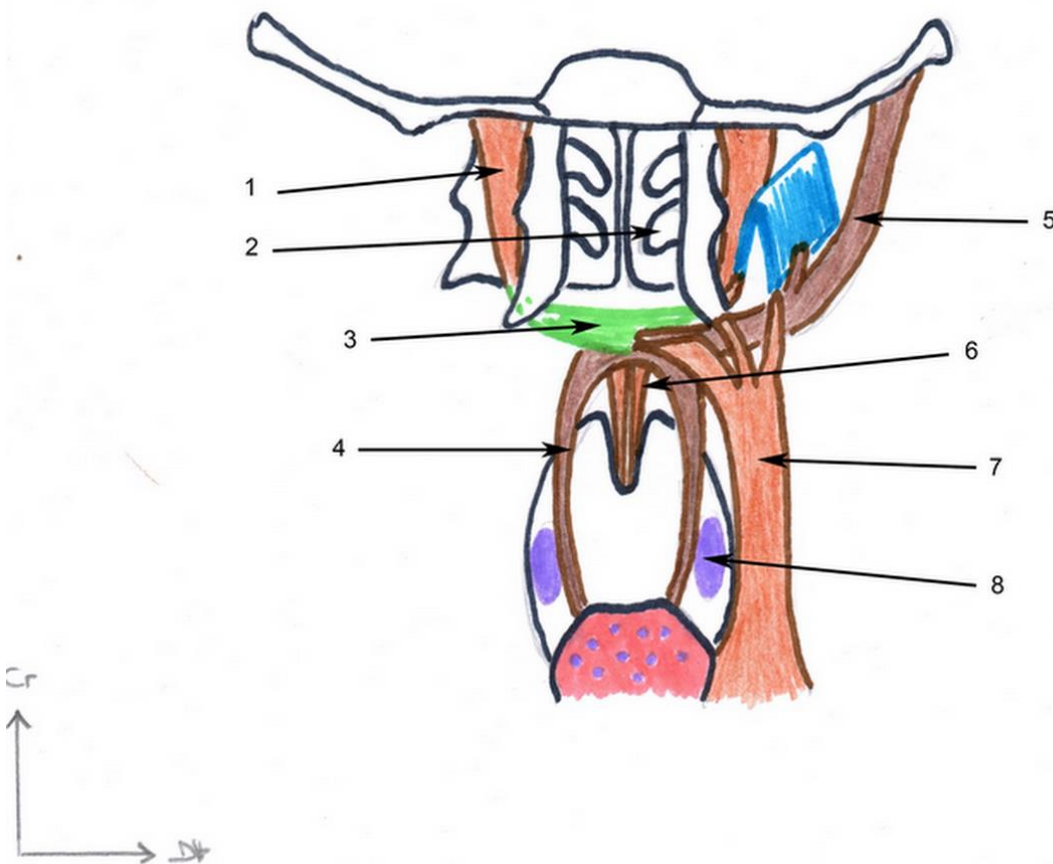
**QCM n°12: Concernant le larynx, choisir la ou les proposition(s) exacte(s).**

- A. Le muscle crico-aryténoïdien postérieur, contrairement au muscle crico-aryténoïdien latéral, est un muscle abducteur des cordes vocales.
- B. Le muscle ary-thyroïdien est innervé par le nerf laryngé supérieur.
- C. La glotte est l'espace situé au niveau du cartilage cricoïde et délimité en postérieur par les cartilages aryténoïdes.
- D. Lors de la phonation, la contraction des muscles aryténoïdiens permet un rétrécissement de la glotte.
- E. L'aditus laryngé est délimité par l'épiglotte en antérieur et par les muscles aryténoïdiens en postérieur.
- F. Toutes les propositions précédentes sont fausses.

**QCM n°13: Concernant la glande thyroïde, choisir la ou les proposition(s) exacte(s).**

- A. Elle présente 2 lobes réunis par l'isthme thyroïdien qui est fixé, en général, en avant entre les 3ème et 4ème anneaux trachéaux.
- B. Pour pouvoir y accéder, il faut traverser, entre autres, le fascia viscéral et la capsule de la glande thyroïde.
- C. En général elle est vascularisée par l'artère sub-clavière de manière indirecte, et par une collatérale de l'artère carotide externe.
- D. La veine thyroïdienne moyenne draine le sang du pôle supérieur de la glande thyroïde vers le tronc thyro-lingo-facial.
- E. Le nerf laryngé inférieur droit passe en avant de la branche inférieure de l'artère thyroïdienne moyenne.
- F. Toutes les propositions précédentes sont fausses.

**QCM n°14: Concernant le schéma ci-dessous, choisir la ou les proposition(s) exacte(s).**



- A. 1 représente le muscle tenseur du voile du palais.

- B. 2 représente le cornet nasal moyen, en regard duquel se projette la trompe auditive.
- C. 3 représente l'aponévrose palatine qui sert d'insertion à la plupart des muscles du voile du palais.
- D. 4 représente le muscle palato-pharyngien.
- E. La trompe auditive peut être mobilisée par les muscles 1 et 5 pour permettre la ventilation de l'oreille moyenne.
- F. Toutes les propositions précédentes sont fausses.

**QCM n°15: Toujours concernant le schéma, choisir la ou les proposition(s) exacte(s).**

- A. 5 représente le muscle élévateur du voile du palais à l'origine du torus lévatorien.
- B. 6 représente le muscle uvulaire qui permet la contraction de la luette.
- C. 7 représente le muscle palato-glosse.
- D. 8 représente la tonsille palatine.
- E. Le muscle palato-pharyngien est à l'origine du pli salpingo-pharyngien.
- F. Toutes les propositions précédentes sont fausses.

**QCM n°16: Concernant la glande parotide, choisir la ou les proposition(s) exacte(s).**

- A. Elle présente 3 faces: une face médiale, une postéro-latérale et une antéro-latérale.
- B. Le canal de Wharton émerge au niveau du pôle antérieur de la glande, et s'abouche dans la cavité orale au niveau de la 1<sup>er</sup> ou 2<sup>e</sup> molaire.
- C. Le ventre postérieur du muscle digastrique, le muscle et le ligament stylo-hyoïdien, le ligament stylo-mandibulaire et le muscle stylo-pharyngien constituent une paroi musculo-ligamentaire en rapport avec la face postéro-médiale de la glande.
- D. Le nerf facial constituant le plan le plus superficiel des rapports intrinsèques de la glande se divise en tronc temporo-facial et en tronc cervico-facial.
- E. Son canal excréteur chemine dans un dédoublement du fascia masséterin à la face médiale du muscle masséter.
- F. Toutes les propositions précédentes sont fausses.

**QCM n°17: Concernant la glande submandibulaire, choisir la ou les proposition(s) exacte(s).**

- A. Le tendon intermédiaire du muscle digastrique est un rapport inférieur de cette glande.
- B. La veine faciale est un rapport superficiel de cette glande et se trouve en avant de l'artère faciale à ce niveau.
- C. Le nerf lingual croise de médial en latéral le canal excréteur de la glande .
- D. L'innervation végétative de la glande est assurée par le ganglion submandibulaire qui reçoit des fibres nerveuses du nerf lingual par l'intermédiaire de la corde du tympan qui cheminent ensuite par le nerf facial.
- E. Le prolongement supéro-antérieur de la glande se situe à la face superficielle du muscle mylo-hyoïdien.
- F. Toutes les propositions sont fausses.

**QCM n°18: Concernant les rapports de la glande submandibulaire, choisir la ou les proposition(s) exacte(s).**

- A. Le nerf hypoglosse passe à la face profonde de la glande submandibulaire.
- B. Le tendon intermédiaire du muscle digastrique est fixé à l'os hyoïde par un système ligamentaire.

- C. L'artère linguale chemine entre le muscle mylo-hyoïdien et le muscle hyo-glosse.
- D. A la face latérale de la glande, on retrouve de la superficie à la profondeur: la veine faciale, les lymphonoeuds submandibulaires et l'artère faciale.
- E. Le nerf lingual chemine au dessus du muscle mylo-hyoïdien avant de constituer le rapport intrinsèque principal de la glande.
- F. Toutes les propositions précédentes sont fausses.

**QCM n°19: Concernant l'articulation temporo-mandibulaire, choisir la ou les proposition(s) exacte(s).**

- A. L'articulation temporo-mandibulaire est une diarthrose bicondylienne.
- B. Le disque articulaire proprement dit présente une face supérieure convexe dans sa partie antérieure et concave dans sa partie postérieure.
- C. Les moyens d'union ligamentaires extrinsèques sont constitués des ligaments latéral et médial.
- D. Les muscles masséter, temporal et ptérygoïdien latéral sont tous les trois élévateurs de la mandibule.
- E. L'ouverture buccale résulte de la combinaison d'une rotation et d'une translation condyliennes.
- F. Toutes les propositions précédentes sont fausses.

**QCM n°20: Concernant la cavité orale, choisir la ou les proposition(s) exacte(s).**

- A. L'innervation sensitive de la lèvre supérieure est assurée par le nerf infra-orbitaire alors que celle de la lèvre inférieure est assurée par le nerf mentonnier.
- B. La paroi supéro-postérieure est fibro-musculaire.
- C. La langue est composée de 17 muscles.
- D. L'artère mentale participe à la vascularisation de l'arcade dentaire maxillaire.
- E. Selon la nomenclature internationale, chez l'adulte, la dent numérotée 34 correspond à la première prémolaire inférieure droite.
- F. Toutes les propositions précédentes sont fausses.