



| | |
|---|--|
|   | Année universitaire 2015-2016 |
| | CONCOURS BLANC n°2 – PACES UE spé ATC Durée de l'épreuve : 1h |

A L'ATTENTION DES ETUDIANTS : Lire attentivement ces instructions

Dans la salle d'examen, vous devez avoir à votre disposition uniquement :

- **Stylo ou feutre noir exclusivement** pour les grilles de QCM
- Règle, gomme, crayon à papier
- brouillons
- les calculatrices non programmables, non graphiques et à mémoire volatile sont autorisés uniquement pour les épreuves UE3, UE6 et UE spé BCM.

L'usage de tout document est interdit pendant les épreuves (sauf indication contraire spécifique à l'épreuve).

Indiquez sur l'en-tête de la feuille réponse :

- votre nom
- votre prénom
- numéro étudiant

Aucune sortie ne sera autorisée avant la fin des épreuves.

Ne pas prendre connaissance du sujet avant d'en avoir reçu l'autorisation.

Vous devez cesser d'écrire à l'instant précis de la fin de l'épreuve.

Pendant le ramassage des copies (seules les grilles QCM de réponse sont ramassées), vous devez rester assis à votre place en silence.

AVIS AUX ETUDIANTS POUR LE REMPLISSAGE DES GRILLES QCM :

*Seules les cases **noircies comme ci-dessous** seront prises en considération :*

| | | | | | | |
|----|----------|----------|----------|----------|----------|----------|
| N° | A | B | C | D | E | F |
| | ■ | □ | ■ | □ | □ | □ |

Il ne sera tenu compte d'aucune autre indication intérieure ou extérieure à la grille.

ATTENTION DES LE DEBUT DE L'EPREUVE

Vérifiez que ce document comporte 5 pages (hors page de garde) et, s'il est incomplet, en demander un autre exemplaire.





TUTORAT UE ATC 2015-2016

Concours blanc n°2

29, 30 avril et 02 mai 2016

QCM n°1 : A propos de la fissure orbitaire supérieure, choisir la (ou les) proposition(s) exacte(s).

- A. Tous les nerfs oculogyres traversent la fissure orbitaire supérieure.
- B. De latéral en médial, on retrouve entre autres le nerf naso-ciliaire, le nerf frontal et le nerf lacrymal, tous issus du nerf V1.
- C. Les veines et artère ophtalmiques traversent la fissure orbitaire supérieure.
- D. Comme la fissure orbitaire inférieure, la fissure orbitaire supérieure est fermée par une membrane fibreuse.
- E. La fissure orbitaire supérieure communique directement avec la fosse crânienne moyenne.
- F. Toutes les propositions précédentes sont fausses.

QCM n°2 : A propos des cavités orbitaires et de leur contenu, choisir la (ou les) proposition(s) exacte(s).

- A. L'axe de la vision est superposable à l'axe des cavités orbitaires.
- B. Les parois médiales et latérales ont une épaisseur identique.
- C. La paroi médiale de la cavité orbitaire est un rapport latéral de la cavité nasale.
- D. La paroi inférieure de la cavité orbitaire est en rapport avec le sinus maxillaire sus-jacent.
- E. L'artère ophtalmique se termine par l'artère dorsale du nez qui va aller s'anastomoser avec l'artère angulaire, branche terminale de l'artère faciale.
- F. Toutes les propositions précédentes sont fausses.

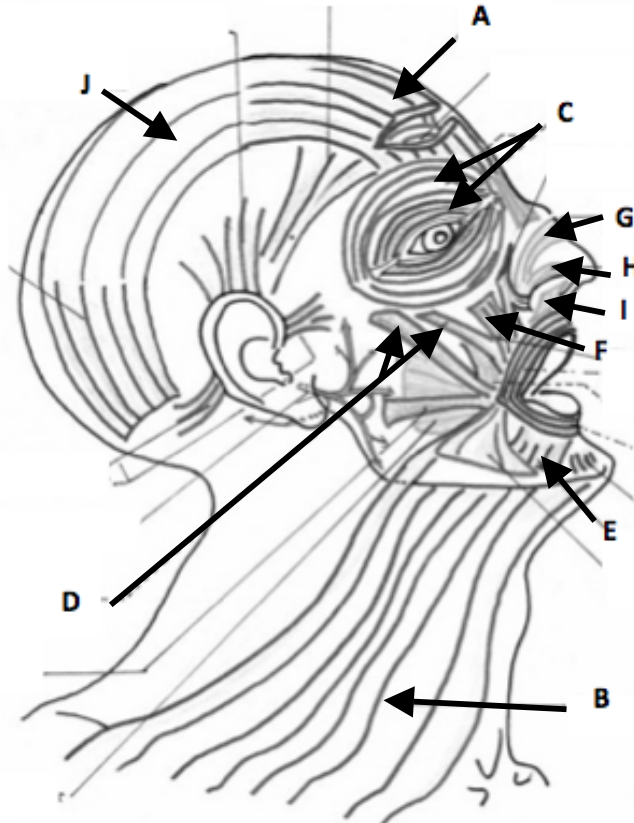
QCM n°3 : A propos d'une coupe axiale d'une cavité orbitaire, choisir la (ou les) proposition(s) exacte(s).

- A. Le globe oculaire et le nerf optique sont en rapport avec les muscles oculomoteurs latéral et médial.
- B. L'artère ophtalmique donne plusieurs collatérales dont l'artère centrale de la rétine et l'artère lacrymale.
- C. Selon le niveau de la coupe axiale, il est possible de visualiser le canal optique et la fissure orbitaire inférieure en même temps.
- D. Le globe oculaire repose en partie sur la face orbitaire de l'os maxillaire.
- E. Le canal optique est creusé au sein de la petite aile de l'os sphénoïde.
- F. Toutes les propositions précédentes sont fausses.

QCM n°4 : A propos du muscle ptérygoïdien latéral, choisir la (ou les) proposition(s) exacte(s).

- A. C'est un muscle élévateur de la mandibule.
- B. Il est en rapport avec l'artère maxillaire après son passage en arrière du col mandibulaire.
- C. Le faisceau sphénoïdien ou supérieur s'insère sur la face supérieure de la grande aile de l'os sphénoïde.
- D. Le faisceau ptérygoïdien ou inférieur s'insère sur la face latérale de la lame médiale du processus ptérygoïde de l'os sphénoïde.
- E. Sa contraction bilatérale permet la diduction de la mandibule.
- F. Toutes les propositions précédentes sont fausses.

QCM n°5 : A propos des muscles cutanés de l'extrémité céphalique, des fascias et du schéma ci-dessous, choisir la (ou les) proposition(s) exacte(s).



- A. Le chef musculaire **A** présente une insertion osseuse.
- B. Le muscle **B**, comme le muscle **C**, possède une double innervation.
- C. Les muscles **D**, **E** et **F** permettent, par leur contraction, la fermeture de la fente orale.
- D. **G**, **H** et **I** appartiennent au muscle nasal.
- E. La structure **J** est située dans le même plan anatomique que le fascia temporal superficiel et le fascia parotidien.
- F. Toutes les propositions précédentes sont fausses.

QCM n°6 : A propos des muscles antérieurs du cou, choisir la (ou les) proposition(s) exacte(s).

- A. Tous les muscles profonds du cou sont innervés par le plexus cervical.
- B. Le muscle scalène moyen s'insère sur la face supérieure de la première côte en arrière de l'artère subclavière.
- C. Tous les infra-hyoïdiens sont abaisseurs de l'os hyoïde de par leur insertion directe sur l'os hyoïde.
- D. Le muscle omo-hyoïdien est un rapport superficiel du muscle sterno-cleïdo-mastoïdien.
- E. Le muscle sterno-cleïdo-mastoïdien est un muscle céphalogyre qui permet une inclinaison homolatérale et une rotation controlatérale.
- F. Toutes les propositions précédentes sont fausses.

QCM n°7 : A propos de l'artère sub-clavière, choisir la (ou les) proposition(s) exacte(s).

- A. La veine sub-clavière est un rapport postérieur de l'artère sub-clavière.
- B. Elle donne la majorité de ses collatérales dans la région pré-scalénique.
- C. L'artère cervicale postérieure est issue du tronc thyro-cervical.
- D. L'artère vertébrale et l'artère thyroïdienne inférieure se croisent au niveau du processus transverse de la vertèbre C6.
- E. Le nerf phrénique, profond, passe en arrière de l'artère sub-clavière.
- F. Toutes les propositions précédentes sont fausses.

QCM n°8 : A propos de l'artère carotide externe, choisir la (ou les) propositions exacte(s).

- A. Elle assure in fine la vascularisation d'une grande partie de la face.
- B. Elle est toujours superficielle par rapport à l'artère carotide interne.
- C. Elle traverse le diaphragme stylien en passant entre le muscle et le ligament stylo-hyoïdien.
- D. L'artère linguale et l'artère faciale naissent au niveau de la partie antérieure de l'artère carotide externe.
- E. Le nerf hypoglosse est un rapport médial de l'artère carotide externe.
- F. Toutes les propositions précédentes sont fausses.

QCM n°9 : Parmi les artères suivantes, lesquelles sont des collatérales de l'artère carotide externe, choisir la (ou les) proposition(s) exacte(s).

- A. L'artère occipitale
- B. L'artère maxillaire.
- C. L'artère pharyngienne descendante.
- D. L'artère auriculaire postérieure.
- E. L'artère thyroïdienne supérieure.
- F. Toutes les propositions précédentes sont fausses.

QCM n°10 : A propos de la vascularisation de la tête et du cou, choisir la (ou les) proposition(s) exacte(s).

- A. L'artère carotide externe donne, entre autres, une branche collatérale à destination des processus alvéolaires.
- B. Le triangle de Farabeuf, limité en bas par le bord supérieur du nerf hypoglosse, est une zone de repérage de l'artère carotide externe.
- C. L'artère occipitale passe à la face profonde du muscle sterno-cleïdo-mastoïdien.
- D. L'artère auriculaire postérieure donne, entre autres, l'artère stylo-mastoïdienne pour la vascularisation d'une partie du nerf facial.
- E. L'artère faciale fait un crochet à concavité inférieure au niveau du pôle supérieur de la glande sub-linguale.
- F. Toutes les propositions précédentes sont fausses.

QCM n°11 : A propos de l'artère carotide interne, choisir la (ou les) proposition(s) exacte(s).

- A. A son origine, elle est en position postéro-médiale par rapport à l'artère carotide externe.
- B. Elle se termine en deux branches au niveau de la fosse crânienne antérieure.
- C. Le nerf hypoglosse émerge de la base du crâne par le foramen jugulaire puis passe entre la veine jugulaire interne et l'artère subclavière.
- D. L'artère carotide interne donne, au niveau cervical, une première branche collatérale en direction de la cavité tympanique.
- E. Après avoir fait une dernière courbure à concavité antérieure au niveau de la fosse crânienne moyenne, l'artère carotide interne se termine en donnant l'artère cérébrale antérieure et l'artère cérébrale moyenne.
- F. Toutes les propositions précédentes sont fausses.

QCM n°12 : A propos de la vascularisation veineuse de la tête et du cou, choisir la (ou les) proposition(s) exacte(s).

- A. Le drainage veineux de l'encéphale se décompose en deux systèmes principaux : un système postéro-supérieur, et un système antéro-inférieur.
- B. Le sinus sagittal inférieur, situé au niveau de la partie inférieure de la faux du cerveau, se poursuit par le sinus droit qui, lui-même, se termine dans le confluent des sinus.
- C. A partir du confluent des sinus on retrouve de chaque côté : le sinus transverse, puis le sinus sigmoïde, puis la veine jugulaire interne qui va se jeter dans le tronc veineux brachio-céphalique.
- D. Il existe une anastomose entre la veine jugulaire externe et le tronc thyro-linguo-facial, par l'intermédiaire de la veine retro-mandibulaire.
- E. Le tronc veineux brachio-céphalique gauche est plus long que le tronc veineux brachio-céphalique droit.
- F. Toutes les propositions précédentes sont fausses.

QCM n°13 : A propos du larynx, choisir la (ou les) proposition(s) exacte(s).

- A. La membrane crico-hyoïdienne s'épaissit pour former les ligaments crico-hyoïdiens latéraux et crico-hyoïdien médian.
- B. Le muscle sterno-thyroïdien, élévateur du larynx, s'insère au niveau de la ligne oblique du cartilage thyroïde.
- C. Les cartilages thyroïde et cricoïde ne s'articulent pas entre eux mais sont reliés par les ligaments crico-thyroïdiens.
- D. L'orifice pharyngé supérieur est délimité, entre autres, par le muscle inter-aryténoïdien, les cartilages aryténoïdes, les fibres musculaires ary-épiglottiques, et la face postérieure de l'épiglotte.
- E. La branche médiale du nerf laryngé supérieur traverse la membrane thyro-hyoïdienne pour aller innover sensitivement la muqueuse.
- F. Toutes les propositions précédentes sont fausses.

QCM n°14 : A propos du larynx et du pharynx, choisir la (ou les) proposition(s) exacte(s).

- A. Le cartilage épiglottique s'articule avec le cartilage thyroïde.
- B. Le ligament vocal s'insère sur le processus vocal des cartilages corniculés.
- C. Les muscles crico-aryténoïdiens postérieurs permettent l'abduction des cartilages aryténoïdes, et participent donc à l'inspiration forcée.
- D. La trompe auditive s'ouvre dans le naso-pharynx et permet l'aération de l'oreille moyenne.
- E. Le fascia pharyngo-basilaire s'insère sur le tubercule pharyngé appartenant à l'os occipital.
- F. Toutes les propositions précédentes sont fausses.

QCM n°15 : A propos du pharynx, choisir la (ou les) proposition(s) exacte(s).

- A. Le muscle tenseur du voile du palais s'insère, dans sa partie ptérygoïdienne, au niveau de la fossette scaphoïde.
- B. Le muscle palato-pharyngien contient uniquement des fibres palatines et salpyngiennes.
- C. Le muscle constricteur supérieur du pharynx s'insère au niveau du processus ptérygoïde de l'os sphénoïde, du raphé ptérygo-mandibulaire, de la ligne mylo-hyoïdienne et au niveau de la langue.
- D. Le nerf IX innerve principalement le muscle constricteur inférieur du pharynx.
- E. Les récessus piriformes sont situés en médial par rapport aux reliefs des nerfs laryngés supérieurs.
- F. Toutes les propositions précédentes sont fausses.

QCM n°16 : A propos de la glande thyroïde et des glandes parathyroïdes, choisir la (ou les) proposition(s) exacte(s).

- A. La glande thyroïde est une glande endocrine située à la face antérieure du cou.
- B. La glande thyroïde est séparée des glandes parathyroïdes par le fascia thyroïdien.
- C. Les nerfs laryngés inférieurs sont un rapport antérieur de la glande thyroïde.
- D. L'artère thyroïdienne inférieure, qui participe notamment à la vascularisation des glandes parathyroïdes inférieures, passe en avant de l'artère carotide commune.
- E. La vascularisation veineuse est non superposable à la vascularisation artérielle.
- F. Toutes les propositions précédentes sont fausses.

QCM n°17 : A propos de la glande parotide, choisir la (ou les) proposition(s) exacte(s).

- A. Le conduit parotidien, ou canal de Wharton, s'abouche dans la cavité orale au niveau des première et deuxième molaires maxillaires.
- B. Le nerf facial pénètre dans la glande parotide et se divise en deux troncs : un tronc antérieur et un tronc postérieur.
- C. Le prolongement antérieur de la glande parotide va venir recouvrir, en partie, le muscle buccinateur.
- D. L'artère transverse de la face est en rapport avec le bord médial de la glande parotide.
- E. La veine temporale superficielle et la veine maxillaire forment la veine jugulaire externe après être sorties de la glande parotide.
- F. Toutes les propositions précédentes sont fausses.

QCM n°18 : A propos des glandes submandibulaire et sublinguale, choisir la (ou les) proposition(s) exacte(s).

- A. La veine et l'artère linguales traversent la loge submandibulaire.
- B. Les conduits submandibulaires s'ouvrent de part et d'autre du frein de la langue.
- C. La glande submandibulaire est en rapport majoritairement en médial avec le muscle mylo-hyoïdien et le muscle hyoglosse.
- D. Le nerf lingual, branche du nerf mandibulaire, sous croise le canal submandibulaire de latéral en médial.
- E. La glande sublinguale se situe en dessous du muscle mylo-hyoïdien.
- F. Toutes les propositions précédentes sont fausses.

QCM n°19 : A propos de l'articulation temporo-mandibulaire, choisir la (ou les) proposition(s) exacte(s).

- A. Le disque articulaire est constitué de deux bourrelets reliés entre eux par une zone intermédiaire amincie.
- B. Le condyle mandibulaire est déjeté en latéral, et surplombe le bord postérieur de la branche montante de la mandibule.
- C. La membrane synoviale tapisse la face profonde de la capsule articulaire de manière discontinue.
- D. Le ligament stylo-mandibulaire s'insère sur le processus styloïde de l'os zygomatique.
- E. Le muscle masséter est particulièrement sensible aux para-fonctions (bruxisme), soit le fait de serrer les dents lorsqu'on est stressé.
- F. Toutes les propositions précédentes sont fausses.

QCM n°20 : A propos de la cavité orale, choisir la (ou les) proposition(s) exacte(s).

- A. La paroi antérieure est innervée par, entre autres, les nerfs infra-orbitaire et mentonnier.
- B. La paroi latérale est délimitée par, entre autres, les muscles masséter et buccinateur.
- C. Les nœuds lymphatiques submandibulaires participent au drainage lymphatique des parois latérales et du plancher oral.
- D. Le plancher oral correspond à la paroi inféro-postéro-médiane de la cavité orale.
- E. La langue reçoit une innervation motrice du nerf hypoglosse, du nerf glosso-pharyngien, et du nerf lingual.
- F. Toutes les propositions précédentes sont fausses.