



TUTORAT UE ATC 2015-2016 – Tête et Cou

Séance n°2 – Semaine du 11/04/2016

Myologie Pr G. Captier

Séance préparée par Julie Tesson Elsa Pialoux et Nathalie Sagan (ATM2)

QCM n°1 : Concernant les généralités sur les muscles peuciers, choisir la ou les proposition(s) exacte(s).

- A. Les muscles peuciers présentent des insertions dermiques et/ou squelettiques.
- B. Les muscles peuciers sont tous innervés par le nerf VII uniquement.
- C. On retrouve un muscle peucier dans la région nucale.
- D. Les muscles peuciers ont un rôle dans la mimique, mais également un rôle fonctionnel.
- E. Les muscles peuciers sont épais du fait de leur rôle de protection de la face notamment.
- F. Toutes les propositions précédentes sont fausses.

QCM n°2 : Concernant les muscles peuciers, choisir la ou les proposition(s) exacte(s).

- A. Le muscle occipito-frontal est un muscle digastrique avec un ventre antérieur frontal et un ventre postérieur occipital, tous deux reliés par la galéa aponévrotique.
- B. Le muscle occipito-frontal s'insère en avant au niveau du sourcil et en arrière au niveau de la ligne nucale inférieure.
- C. Le muscle orbiculaire de l'œil est constitué de trois parties : une partie palpébrale périphérique, une partie orbitaire centrale et une petite partie lacrymale médiale.
- D. Le ligament palpébral s'insère sur la crête lacrymale postérieure.
- E. Le rôle essentiel du muscle orbiculaire de l'œil est la protection du globe oculaire.
- F. Toutes les propositions précédentes sont fausses.

QCM n°3 : Concernant les muscles de la face, choisir la ou les proposition(s) exacte(s).

- A. Le muscle procerus a une action antagoniste vis-à-vis du muscle frontal car il permet indirectement d'abaisser le sourcil.
- B. La partie transversale du muscle nasal est située en antéro-supérieure par rapport à la partie dilatatrice.
- C. La partie transversale et la partie dilatatrice se terminent toutes les deux au niveau du dos du nez.
- D. Le muscle élévateur de l'aile du nez et de la lèvre supérieure s'insère entre autres sur le processus frontal de l'os maxillaire.
- E. Le muscle myrtiforme permet d'abaisser le septum nasal.
- F. Toutes les propositions précédentes sont fausses.

QCM n°4 : Concernant les muscles peuciers, choisir la ou les proposition(s) exacte(s).

- A. Le muscle orbiculaire de la bouche permet notamment l'occlusion de la fente orale.
- B. Le muscle grand zygomatique est situé dans un plan plus profond que le muscle buccinateur.
- C. Le muscle buccinateur, inséré entre les processus alvéolaires de l'os maxillaire et de la mandibule, a un rôle important dans la mastication et est de ce fait innervé par le nerf V3.
- D. Le modiolus labial correspond à la fusion des fibres des muscles orbiculaire de la bouche, élévateur de l'angle oral, abaisseur de l'angle oral, petit et grand zygomatiques et buccinateur.
- E. Le muscle platysma est un muscle impair.

F. Toutes les propositions précédentes sont fausses.

QCM n°5 : Concernant les muscles peuciers, choisir la ou les proposition(s) exacte(s).

- A. Le muscle abaisseur du sourcil se situe plus en latéral que le muscle corrugateur du sourcil.
- B. La partie transversale du muscle nasal, tout comme la partie dilatatrice, peut avoir une action de dilatation de l'aile du nez.
- C. Le muscle grand zygomatique, tout comme le muscle petit zygomatique, s'insère sur la lèvre supérieure.
- D. Le muscle élévateur de l'angle de la bouche s'insère au-dessus du foramen infra-orbitaire.
- E. Le muscle platysma s'insère entre la région claviculaire et l'os maxillaire.
- F. Toutes les propositions précédentes sont fausses.

QCM n°6 : Concernant le Système Musculo Aponévrotique Superficiel de la face (SMAS), choisir la ou les proposition(s) exacte(s).

- A. L'ensemble des structures du SMAS est situé dans un même plan anatomique renforçant ainsi leur cohésion fonctionnelle.
- B. Le SMAS comprend entre autres les muscles peuciers du crâne, de la face et du cou.
- C. Le muscle platysma donne des expansions musculaires en direction de l'angle oral pour former le muscle buccinateur.
- D. Le fascia temporal superficiel est en continuité avec le fascia parotidien.
- E. La galéa est une lame extensible en continuité avec le fascia temporal superficiel.
- F. Toutes les propositions précédentes sont fausses.

QCM n°7 : Concernant les muscles masticateurs, choisir la ou les proposition(s) exacte(s).

- A. Tous les muscles innervés par le nerf V3 sont des muscles masticateurs.
- B. Les muscles masticateurs temporal et masséter sont des muscles profonds.
- C. Le muscle temporal s'insère sur la ligne temporale supérieure alors que son aponévrose s'insère sur la ligne temporale inférieure.
- D. Le muscle masséter possède un faisceau superficiel avec des fibres verticales, et un faisceau profond avec des fibres obliques en bas et en arrière.
- E. Le muscle masséter permet l'élévation et la rétropulsion de la mandibule.
- F. Toutes les propositions précédentes sont fausses.

QCM n°8 : Concernant les muscles masticateurs, choisir la ou les proposition(s) exacte(s).

- A. Le muscle temporal possède entre autres des fibres verticales qui permettent l'élévation de la mandibule, et des fibres horizontales qui permettent la rétropulsion.
- B. Une aponévrose est une tunique fibreuse d'accolement, alors qu'un fascia est une zone d'insertion musculaire.
- C. Les deux muscles masticateurs superficiels possèdent des caractéristiques communes : ils sont tous les deux recouverts d'une aponévrose, et sont tous les deux élévateurs et rétropulseurs de la mandibule.
- D. La fosse infratemporal se situe entre autres entre la face médiale du ramus, la face médiale de la lame latérale du processus ptérygoïde de l'os sphénoïde, et la partie inférieure de la région temporale et sphénoïdienne.
- E. Le muscle ptérygoïdien latéral présente un faisceau sphénoïdien supérieur et un faisceau ptérygoïdien inférieur.
- F. Toutes les propositions précédentes sont fausses.

QCM n°9 : Concernant les muscles masticateurs, choisir la ou les proposition(s) exacte(s).

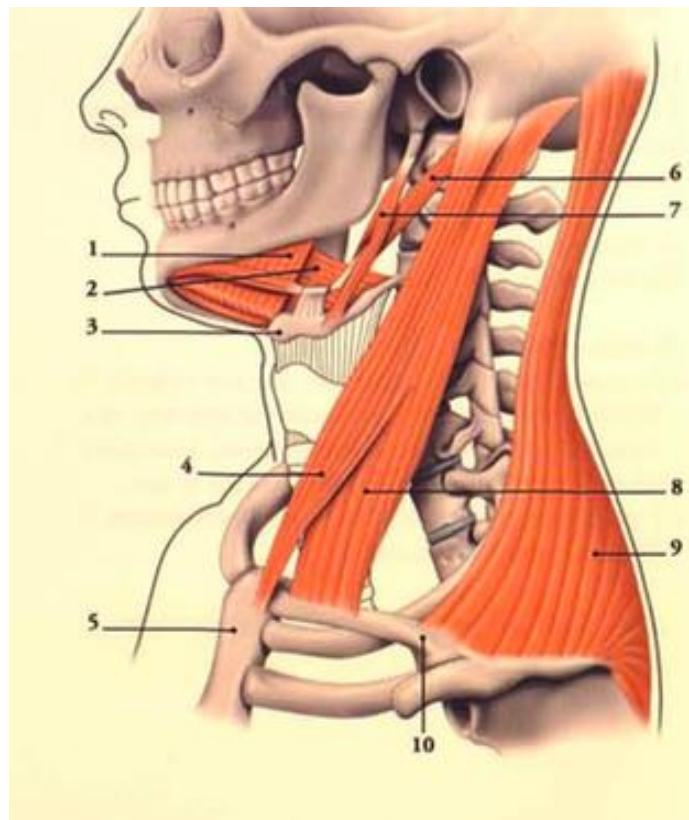
- A. Le faisceau ptérygoïdien du muscle ptérygoïdien latéral s'insère entre autres sur la face latérale de la lame médiale du processus ptérygoïde de l'os sphénoïde.
- B. En contraction bilatérale, le muscle ptérygoïdien latéral permet la diduction, c'est à dire des mouvements de latéralisation de la mandibule.

- C. Le muscle ptérygoïdien médial s'insère sur la face médiale de la lame latérale du processus ptérygoïde de l'os sphénoïde, et sur la tubérosité ptérygoïdienne.
- D. Il existe une aponévrose commune entre le muscle masséter et le muscle ptérygoïdien médial.
- E. Le faisceau supérieur du muscle ptérygoïdien latéral s'insère notamment sur la capsule articulaire de l'articulation temporo-mandibulaire.
- F. Toutes les propositions précédentes sont fausses.

QCM n°10 : Concernant la fosse infra temporale, choisir la ou les proposition(s) exactes.

- A. Le nerf mandibulaire pénètre dans la fosse infra temporale pour aller ensuite rejoindre le foramen mandibulaire.
- B. L'artère carotide externe se termine au niveau du col de la mandibule.
- C. L'artère carotide externe se termine en artère temporale superficielle et artère mandibulaire.
- D. De façon générale, une des deux branches de terminaison de l'artère carotide externe passe entre les deux faisceaux du muscle ptérygoïdien latéral pour rejoindre ensuite la fosse ptérygo-temporale.
- E. Le nerf mandibulaire V3 donne entre autres le nerf lingual.
- F. Toutes les propositions précédentes sont fausses.

QCM n°11 : Concernant les muscles du cou et le schéma ci dessous, choisir la ou les proposition(s) exacte(s).



- A. Les muscles antérieurs du cou sont divisés en groupe superficiel, intermédiaire et profond.
- B. La lame superficielle du fascia cervical entoure le muscle platysma ainsi que les muscles superficiels du cou.
- C. 4 correspond au muscle droit latéral de la tête.
- D. 6 correspond au ventre postérieur du muscle digastrique.
- E. 8 correspond au chef claviculaire du muscle sterno-cleido-mastoidien.
- F. Toutes les propositions précédentes sont fausses.

QCM n°12 : Concernant les muscles profonds, choisir la ou les proposition(s) exacte(s).

- A. Ces muscles sont recouverts par la lame superficielle du fascia cervical.
- B. Le muscle long de la tête se termine sur les tubercules antérieurs et postérieurs des processus transverses des vertèbres C3 à C6.
- C. Le muscle long du cou présente un faisceau médial et un faisceau latéral.
- D. Les muscles prévertébraux permettent l'inclinaison homolatérale de la tête.
- E. Les muscles prévertébraux sont innervés seulement par les branches C2 et C3 du plexus cervical.
- F. Toutes les propositions précédentes sont fausses.

QCM n°13 : Concernant le muscle long du cou, choisir la ou les proposition(s) exacte(s).

- A. Son faisceau médial s'insère en avant des corps vertébraux de C1/C2, et de T3.
- B. Son faisceau latéral supérieur s'insère sur les tubercules antérieurs des vertèbres C4 à C6.
- C. Son faisceau latéral inférieur s'insère sur les processus transverses des vertèbres C3 à C5 et se termine sur les vertèbres thoraciques.
- D. Les fibres du faisceau médial s'insèrent sur toutes les vertèbres de C1/C2 à T3.
- E. Il appartient aux muscles prévertébraux et donc aux muscles profonds du cou.
- F. Toutes les propositions précédentes sont fausses.

QCM n°14 : Concernant les muscles profonds du cou, choisir la ou les proposition(s) exacte(s).

- A. Le nerf phrénique chemine entre les muscles scalènes antérieur et moyen.
- B. Les muscles scalènes permettent une inclinaison de la colonne vertébrale lorsque la contraction est unilatérale.
- C. Les muscles latéro-vertébraux sont innervés exclusivement par le plexus brachial, qui chemine entre les muscles scalènes antérieur et moyen.
- D. Les muscles droit antérieur et droit latéral de la tête sont innervés par une branche de C1.
- E. Les muscles intertransversaires se situent à chaque étage intertransversaire et se divisent en groupe antérieur et postérieur.
- F. Toutes les propositions précédentes sont fausses.

QCM n°15 : Concernant les muscles scalènes, choisir la ou les proposition(s) exacte(s).

- A. Le muscle scalène antérieur se termine par un tendon situé sur la première côte.
- B. Le muscle scalène moyen s'insère toujours sur les tubercules antérieurs de C2 à C7.
- C. Le défilé interscalénique est formé par le muscle scalène moyen en avant et le muscle scalène antérieur en arrière.
- D. Le muscle scalène postérieur s'insère sur les tubercules postérieurs des processus transverses des vertèbres C4 à C6.
- E. Le muscle scalène postérieur se termine par un tendon sur la 1^{ère} côte en arrière des muscles scalènes antérieur et moyen.
- F. Toutes les propositions précédentes sont fausses.

QCM n°16 : Concernant les muscles intermédiaires du cou, choisir la ou les proposition(s) exacte(s).

- A. Il s'agit des muscles infra-hyoïdiens et supra-hyoïdiens.
- B. Certains muscles infra-hyoïdiens sont innervés par des branches du plexus cervical.
- C. Les muscles infra-hyoïdiens sont tous abaisseurs directs de l'os hyoïde.
- D. Le muscle sterno-thyroïdien s'insère sur la face postérieure du sternum, de l'articulation sternoclaviculaire et du 1^{er} cartilage costal.
- E. Le muscle crico-hyoïdien s'insère sur la ligne oblique du cartilage cricoïde.
- F. Toutes les propositions précédentes sont fausses.

QCM n°17 : Concernant la couche superficielle des muscles intermédiaires, choisir la ou les proposition(s) exacte(s).

- A. Le muscle sterno-hyoïdien est abaisseur de l'os hyoïde et par conséquent abaisseur du larynx.
- B. Le muscle thyro-hyoïdien se termine sur la partie inférieure du corps de l'os hyoïde.
- C. Le premier chef du muscle omohyoïdien est vertical et supérieur.
- D. Le ventre inférieur du muscle omohyoïdien se termine sur le bord supérieur de la scapula.
- E. On retrouve entre les deux muscles thyro-hyoïdiens un espace qui permet un accès facile à la trachée notamment.
- F. Toutes les propositions précédentes sont fausses.

QCM n°18 : Concernant les muscles suprahyoïdiens, choisir la ou les proposition(s) exacte(s).

- A. Ils sont tous diducteurs de la mandibule et appartiennent au plancher oral.
- B. Le muscle mylo-hyoïdien s'insère sur la ligne mylo-hyoïdienne et les grandes cornes de l'os hyoïde.
- C. Le muscle mylohyoïdien est innervé par le nerf facial VII.
- D. Le muscle géniohyoïdien est superficiel par rapport au muscle mylohyoïdien.
- E. Le muscle digastrique appartient dans son ensemble aux muscles suprahyoïdiens.
- F. Toutes les propositions précédentes sont fausses.

QCM n°19 : Concernant le fascia cervical, choisir la ou les proposition(s) exacte(s).

- A. La lame prétrachéale se poursuit au niveau de la région suprahyoïdienne et entoure le muscle digastrique.
- B. On observe un dédoublement de la lame superficielle du fascia cervical au niveau de l'espace suprasternal.
- C. La lame superficielle se continue dans le thorax par la lame sterno-péricardique.
- D. La lame prétrachéale se divise en feuillet viscéral qui constitue la loge viscérale de la glande thyroïde.
- E. Le feuillet viscéral issu de la lame pré-trachéale se poursuit dans le thorax et entoure une seule structure veineuse : le tronc veineux brachio-céphalique gauche.
- F. Toutes les propositions précédentes sont fausses.

QCM n°20 : Concernant le muscle sterno-cleïdo-mastoidien, choisir la ou les proposition(s) exacte(s).

- A. Il est innervé en partie par le plexus cervical.
- B. Il possède une insertion crâniale et deux insertions caudales.
- C. Le faisceau cleïdo-occipital et le faisceau cleïdo-mastoïdien sont profonds.
- D. Le tendon claviculaire s'insère sur le tiers latéral de la clavicule.
- E. C'est un muscle accessoire dans la respiration.
- F. Toutes les propositions précédentes sont fausses.