



TUTORAT UE ATC 2015-2016 – Tête et Cou

Séance n°3 – Semaine du 18/04/2016

Vascularisation de la tête et du cou Professeur G. Captier

Séance préparée par Jean-Baptiste ROUSSEL, Romain LOPEZ, Nathalie SAGAN (ATM²)

QCM n°1 : Concernant l'artère subclavière, choisir la ou les proposition(s) exacte(s).

- A. A droite elle forme le tronc artériel brachio-céphalique en fusionnant avec l'artère carotide commune.
- B. Elle donne quatre collatérales principales dans la région pré-scalénique.
- C. Dans la région interscalénique, de médial en latéral figurent : le tendon du muscle scalène moyen, l'artère subclavière, et le tendon du muscle scalène antérieur.
- D. Le muscle scalène antérieur est un rapport postérieur de l'artère cervicale ascendante et de l'artère transverse du cou.
- E. Elle se termine dans la pince costo-claviculaire où elle prend le nom d'artère brachiale.
- F. Toutes les propositions précédentes sont fausses.

QCM n°2 : A propos des collatérales de l'artère subclavière, choisir la ou les proposition(s) exacte(s).

- A. L'artère vertébrale et le tronc artériel costo-cervical naissent au niveau de la face postérieure de l'artère subclavière et se dirigent ensuite vers l'arrière.
- B. L'artère vertébrale participe à la vascularisation du cerveau antérieur et du tronc cérébral.
- C. L'artère thyroïdienne inférieure passe en arrière de l'artère vertébrale en formant une boucle à concavité inférieure.
- D. L'artère thoracique interne vascularise les organes médiastinaux.
- E. L'artère thoracique suprême se situe en regard des trois premiers espaces intercostaux et donne les trois premières artères intercostales postérieures.
- F. Toutes les propositions précédentes sont fausses.

QCM n°3 : Concernant les rapports de l'artère subclavière, choisir la ou les proposition(s) exacte(s).

- A. Le dôme pleural est un rapport postérieur de l'artère subclavière.
- B. Le nerf laryngé inférieur forme à droite l'anse subclavière, aussi appelée anse de Vieussens.
- C. L'artère vertébrale traverse le ganglion cervico-thoracique en regard de C7, dans la région sus et rétro-pleural.
- D. L'artère supra-scapulaire passe à travers les troncs du plexus brachial.
- E. Le canal thoracique remonte dans le médiastin antérieur, passe en avant de l'artère subclavière gauche, et se jette *in fine* dans la veine subclavière gauche.
- F. Toutes les propositions précédentes sont fausses.

QCM n°4 : Concernant la vascularisation artérielle de la tête et du cou, et ses rapports, choisir la ou les proposition(s) exacte(s).

- A. L'origine de l'artère carotide commune est intra-thoracique à droite et à gauche.
- B. La loge viscérale du cou, rapport médial de la région carotidienne, est constituée d'un axe aérien postérieur et d'un axe digestif antérieur.

- C. En regard de la vertèbre C4, l'artère carotide interne est un rapport médial de l'artère carotide externe.
- D. Le nerf vague chemine dans l'angle jugulo-carotidien.
- E. Le bord antérieur du muscle sterno-cleïdo-mastoïdien participe à la délimitation du trigone carotidien ou région du pouls carotidien.
- F. Toutes les propositions précédentes sont fausses.

QCM n°5 : Concernant la vascularisation de la tête et du cou, choisir la ou les proposition(s) exacte(s).

- A. Le groupe profond et le groupe superficiel des muscles antérieurs du cou participent respectivement au rapport postérieur et antéro-latéral de la gaine carotidienne.
- B. La branche ascendante du plexus cervical est en rapport, entre autres, avec l'artère carotide commune et l'artère carotide interne.
- C. Le ganglion parasymphatique cervical moyen donne des branches en direction du bulbe carotidien.
- D. Le glomus carotidien reçoit des fibres végétatives en provenance du nerf pneumogastrique et du nerf glossopharyngien.
- E. La gaine carotidienne est en rapport, entre autres, avec les chaînes jugulaires internes antérieures et latérales qui participent au drainage lymphatique superficiel.
- F. Toutes les propositions précédentes sont fausses.

QCM n°6 : A propos de l'artère carotide externe et ses rapports, choisir la ou les proposition(s) exacte(s).

- A. L'artère carotide externe croise par en arrière l'artère carotide interne.
- B. L'artère carotide externe passe de la loge carotidienne à la loge parotidienne.
- C. Elle est en rapport médialement avec le muscle et le ligament stylo-hyoïdien.
- D. Elle est en rapport latéralement avec le ventre postérieur du muscle digastrique.
- E. Sa première collatérale est l'artère thyroïdienne inférieure qui donne entre autres l'artère pharyngée supérieure.
- F. Toutes les propositions précédentes sont fausses.

QCM n°7 : A propos des rapports et des collatérales de l'artère carotide externe, choisir la ou les proposition(s) exacte(s).

- A. Le triangle de Beclard est limité, entre autres, par le bord antérieur de la veine jugulaire interne et le bord supérieur du tronc veineux thyro-lingo-facial.
- B. L'artère rétro-auriculaire et l'artère occipitale naissent sur la face postérieure de l'artère carotide externe et participent à la vascularisation du cuir chevelu.
- C. L'oreille est vascularisée entre autres par une collatérale directe de l'artère carotide externe et par des collatérales issues de ses branches terminales.
- D. L'artère stylo-mastoïdienne passe dans le foramen de même nom pour vasculariser le nerf facial.
- E. Le nerf hypoglosse a, au cours de son trajet, pour rapports médiaux entre autres : l'artère carotide interne, l'artère carotide externe, et le muscle hyoglosse.
- F. Toutes les propositions précédentes sont fausses.

QCM n°8 : Concernant l'artère linguale et ses rapports, choisir la ou les proposition(s) exacte(s).

- A. Le triangle de Farabeuf est limité entre autres par le bord supérieur de l'os hyoïde et par le bord postérieur du muscle hyoglosse.
- B. L'artère linguale chemine dans la région submandibulaire délimitée entre autres par la face latérale du muscle hyoglosse.
- C. Les vaisseaux linguaux assurent la vascularisation ainsi que le drainage de la langue et de la glande sublinguale.
- D. De la profondeur à la superficie figurent : l'artère linguale, la veine linguale, le muscle hyoglosse.
- E. Les muscles hyoglosse, génioglosse et génio-hyoïdien sont innervés par des fibres issues du noyau du nerf hypoglosse.
- F. Toutes les propositions précédentes sont fausses.

QCM n°9 : Concernant la vascularisation de la tête et du cou, choisir la ou les proposition(s) exactes.

- A. L'artère faciale naît à 1 cm en-dessous de l'artère linguale.
- B. En avant de l'insertion caudale du muscle masséter, l'artère faciale passe de la face médiale à la face latérale de la mandibule par un crochet à concavité supérieure.
- C. Le muscle buccinateur et le muscle grand zygomatique sont respectivement des rapports médiaux et latéraux de l'artère faciale.
- D. L'artère submentale, collatérale de l'artère faciale, chemine sur le bord supérieur de la mandibule participant ainsi à la vascularisation du plancher oral.
- E. L'artère angulaire s'anastomose avec l'artère nasale latérale issue de l'artère ophtalmique.
- F. Toutes les propositions précédentes sont fausses.

QCM n°10 : Concernant la vascularisation de la tête et du cou, choisir la ou les proposition(s) exacte(s).

- A. L'artère temporale superficielle est située dans le même plan anatomique que le fascia temporal superficiel.
- B. L'union de la veine temporale superficielle et de la veine maxillaire forme la veine jugulaire interne.
- C. La fosse infra-temporale est limitée médialement et crânialement respectivement par la lame médiale du processus ptérygoïde de l'os sphénoïde et par la grande aile de l'os sphénoïde.
- D. L'artère maxillaire passe par le foramen sphéno-palatin pour accéder à la fosse ptérygo-palatine.
- E. L'artère maxillaire, dans sa partie initiale, donne deux branches collatérales participant à la vascularisation des méninges encéphaliques.
- F. Toutes les propositions précédentes sont fausses.

QCM n°11 : A propos des collatérales de l'artère maxillaire, choisir la ou les proposition(s) exacte(s).

- A. L'artère maxillaire donne des branches collatérales à destination musculaire, telle que l'artère massétérine.
- B. Les artères temporales profondes antérieures et postérieures quittent la fosse infra-temporale pour rejoindre la fosse temporale par la fente zygomatique.
- C. L'artère massétérine chemine en avant du processus coronoïde de la mandibule, puis se dirige vers le muscle masséter, accompagné du nerf masséterin issu du nerf alvéolaire inférieur.
- D. L'artère buccale participe, entre autres, à la vascularisation du plancher oral.
- E. Les racines dentaires supérieures sont vascularisées par une branche collatérale de l'artère faciale.
- F. Toutes les propositions précédentes sont fausses.

QCM n°12 : A propos de la vue supérieure du plancher de l'orbite, choisir la ou les proposition(s) exacte(s).

- A. L'artère infra-orbitaire naît dans la fosse ptérygo-palatine et vascularise le plancher de l'orbite.
- B. L'artère grande palatine ou palatine descendante chemine dans le canal osseux sphéno-palatin puis sort par le foramen grand palatin.
- C. L'artère petite palatine, terminaison de l'artère palatine descendante, vascularise la muqueuse palatine.
- D. L'artère ptérygoïdienne et l'artère grande palatine sont des collatérales de la portion distale de l'artère maxillaire.
- E. Les branches naso-palatines, terminaisons de l'artère sphéno-palatine latérale, sortent par le foramen naso palatin pour vasculariser la partie antérieure de la fibro-muqueuse palatine.
- F. Toutes les propositions précédentes sont fausses.

QCM 13 : Concernant la vascularisation de la tête et du cou, choisir la ou les proposition(s) exacte(s).

- A. La paroi médiale du sinus caverneux correspond à la petite aile du sphénoïde, et répond entre autre à l'hypophyse.
- B. Les veines ophtalmiques, efférentes du sinus caverneux, passent par la fissure orbitaire supérieure.
- C. Il n'existe aucune anastomose entre l'artère carotide interne et l'artère carotide externe.

- D. Les deux artères carotides communes ont une même origine, une même terminaison, et des rapports globalement semblables.
- E. Une obstruction des artères carotides communes entraîne un arrêt de la perfusion du cerveau.
- F. Toutes les propositions précédentes sont fausses.

QCM 14 : Concernant l'artère carotide interne, choisir la ou les proposition(s) exacte(s).

- A. L'artère carotide interne est issue du bulbe carotidien en regard de la vertèbre C4.
- B. La carotide interne possède trois portions : une portion cervicale, une portion pétreuse, et une portion cérébrale.
- C. La portion caverneuse se présente avant la portion pétreuse.
- D. Dans la région cervicale, l'artère carotide interne se situe en position rétro-stylien.
- E. On retrouve le dièdre jugulo-carotidien entre l'artère carotide interne et la veine jugulaire interne.
- F. Toutes les propositions précédentes sont fausses.

QCM 15 : Concernant l'artère carotide interne choisir la ou les proposition(s) exacte(s).

- A. La veine jugulaire interne croise latéralement l'artère carotide interne.
- B. L'artère carotide interne est croisée latéralement par le ventre antérieur du muscle digastrique, qui délimite le trigone carotidien.
- C. Le nerf pneumogastrique passe par le foramen jugulaire avant de descendre le long du bord antérieur de l'artère carotide interne.
- D. L'artère carotide interne a pour rapport postérieur le tronc sympathique cervical.
- E. Le tronc sympathique cervical descend en étant plaqué contre la lame pré-vertébrale du fascia cervical.
- F. Toutes les propositions précédentes sont fausses.

QCM 16 : Concernant l'artère carotide interne et ses rapports, choisir la ou les proposition(s) exacte(s).

- A. Le nerf glosso-pharyngien est latéral au nerf hypoglosse au niveau de l'émergence de la base du crâne.
- B. L'artère carotide interne présente un trajet linéaire au sein du sinus caverneux.
- C. L'artère carotide interne pénètre dans le canal carotidien par l'orifice endocrânien.
- D. L'artère carotide interne sort du canal carotidien par le foramen lacerum, au niveau de l'apex pétreux de l'os temporal.
- E. A son émergence du sinus caverneux, l'artère carotide interne est en rapport médialement avec le chiasma optique, et latéralement avec le processus clinéoïde antérieur.
- F. Toutes les propositions précédentes sont fausses.

QCM 17 : Concernant l'artère carotide interne choisir la ou les proposition(s) exacte(s).

- A. L'artère ophtalmique est la première branche collatérale de l'artère carotide interne et naît au niveau de sa portion cérébrale.
- B. Une de ses branches terminales s'anastomose avec une artère issue du tronc basilaire.
- C. Les nerfs III, V1, et V2 sont situés dans un dédoublement de la dure mère, latéralement à l'artère carotide interne.
- D. Le nerf IV, intra-caverneux, est situé latéralement à l'artère carotide interne.
- E. Dans la portion pétreuse, l'artère carotide interne est située latéralement au ganglion trigéminé.
- F. Toutes les propositions précédentes sont fausses.

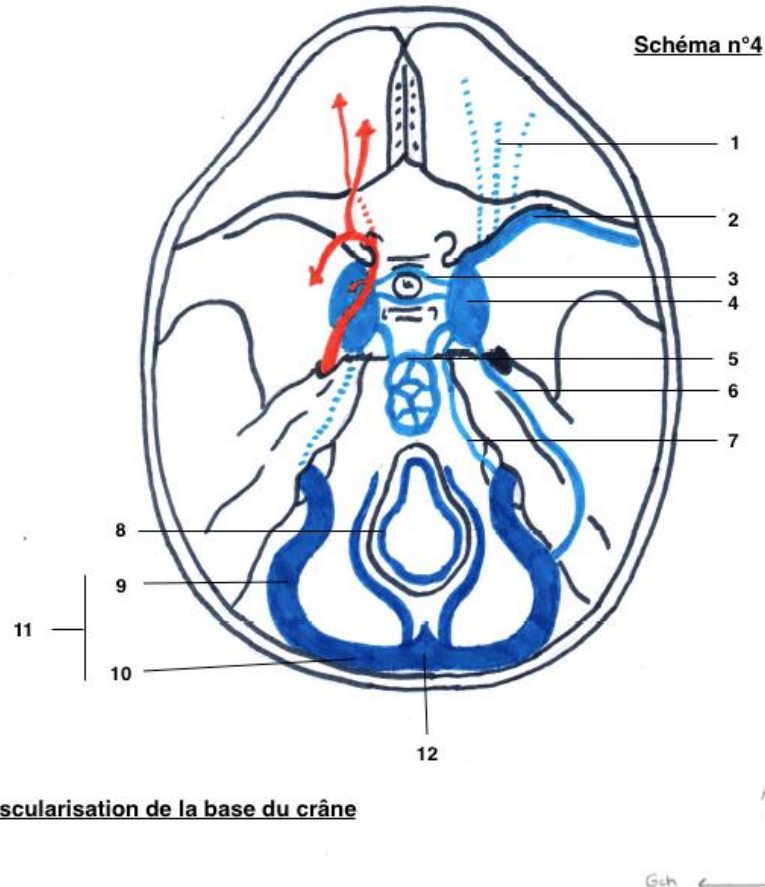
QCM 18 : Concernant la vascularisation veineuse de la tête et du cou, choisir la ou les proposition(s) exacte(s).

- A. Les deux sinus droit sont situés au niveau de l'union entre la faux du cerveau et la tente du cervelet.
- B. La veine sub-clavière fait suite à la veine axillaire et s'unit à la veine jugulaire interne pour constituer le tronc veineux brachio-céphalique.
- C. La veine faciale, la veine thyroïdienne supérieure et la veine linguale sont des veines superficielles qui se rejoignent pour former un tronc commun.
- D. La veine jugulaire postérieure et la veine jugulaire externe appartiennent au système veineux superficiel.
- E. Le sinus sagittal supérieur, situé au niveau du bord périphérique de la faux du cerveau, s'étend de la crista galli jusqu'au confluent des sinus.
- F. Toutes les propositions précédentes sont fausses.

QCM 19 : Concernant la vascularisation veineuse de la tête et du cou, choisir la ou les proposition(s) exacte(s).

- A. La veine jugulaire interne fait suite au sinus sigmoïde dans la partie antérieure du foramen jugulaire.
- B. La veine jugulaire interne reçoit plusieurs affluences veineuses dont la veine thyroïdienne moyenne, et la veine jugulaire externe.
- C. La veine retro-mandibulaire permet une anastomose entre la veine jugulaire antérieure et la veine jugulaire interne.
- D. La veine jugulaire interne est la veine la plus volumineuse du cou.
- E. Globalement le drainage profond se fait par la veine jugulaire interne, tandis que le drainage superficiel se fait par des veines se jetant dans la veine sub-clavière.
- F. Toutes les propositions précédentes sont fausses.

QCM 20 : Concernant la vascularisation veineuse de la tête et du cou, choisir la ou les proposition(s) exacte(s).



- A. Les sinus, situés dans un dédoublement de la dure-mère, vont drainer les veines cérébrales.
- B. 2 correspond au sinus temporo-frontal.
- C. 4 est traversé l'artère carotide interne, et par le nerf VI.
- D. 2, 3, 6 et 7 se drainent dans le sinus indiqué en 4.
- E. 11 correspond au sinus latéral, formé du sinus transverse en 10 et du sinus sigmoïde en 9.
- F. Toutes les propositions précédentes sont fausses.