



# TUTORAT UE ATC 2015-2016 – Tête et du cou

## Séance n°4 – Semaine du 25/04/2016

### *Larynx – Pharynx - Glandes* Pr Captier

Séance préparée par Julie TESSON et Elsa PIALOUX (ATM)

**QCM n°1 : Concernant les généralités sur le pharynx, choisir la ou les proposition(s) exacte(s).**

- A. C'est une structure musculo-membraneuse appartenant au système aéro-digestif.
- B. Le carrefour aéro-digestif se situe au niveau du laryngopharynx.
- C. Il s'étend de la base du crâne jusqu'à la vertèbre C6 et forme une gouttière ouverte vers l'avant.
- D. Le tubercule pharyngien permet l'insertion du fascia pharyngo-basilaire.
- E. Le palais dur est une structure musculo-membraneuse qui fait saillie au niveau de l'oropharynx.
- F. Toutes les propositions précédentes sont fausses.

**QCM n°2 : Concernant la vue inférieure de la base du crâne, choisir la ou les proposition(s) exacte(s).**

- A. La trompe auditive se projette dans le pharynx et permet la ventilation de l'oreille interne.
- B. Les foramen ovale et foramen lacerum se situent médialement par rapport au semi canal auditif.
- C. Le muscle tenseur du voile du palais s'insère sur la partie pétreuse de l'os temporal.
- D. Le muscle élévateur du voile du palais se situe en dehors du semi canal auditif.
- E. On retrouve le foramen jugulaire au niveau de la synchondrose pétro-sphénoïdale.
- F. Toutes les propositions précédentes sont fausses.

**QCM n°3 : Concernant le pharynx, choisir la ou les proposition(s) exacte(s).**

Le fascia pharyngo basilaire s'insère sur :

- A. Le bord postérieur de la lame latérale du processus ptérygoïde de l'os sphénoïde.
- B. L'hamulus ptérygoïdien.
- C. La ligne oblique de la mandibule.
- D. La grande corne de l'os hyoïde.
- E. La partie postérieure du cartilage thyroïde et cricoïde.
- F. Toutes les propositions précédentes sont fausses.

**QCM n°4 : Concernant le pharynx, choisir la ou les proposition(s) exacte(s).**

- A. Les muscles constricteurs du pharynx participent à la déglutition.
- B. Le muscle constricteur supérieur du pharynx s'insère sur le raphé médian pharyngien par son faisceau glosso-pharyngien.
- C. Le muscle constricteur supérieur du pharynx est composé de trois faisceaux, dans l'ordre de crânial en caudal : un faisceau ptérygoïdien, puis glossopharyngien, puis mylohyoïdien.
- D. Le nerf lingual chemine entre les deux faisceaux les plus inférieurs du muscle constricteur supérieur du pharynx.
- E. Le muscle constricteur supérieur du pharynx s'insère en haut sur le processus styloïde.
- F. Toutes les propositions précédentes sont fausses.

**QCM n°5 : Concernant le pharynx, choisir la ou les proposition(s) exacte(s).**

- A. Le muscle élévateur du voile du palais s'insère entre autres sur la partie supérieure de l'aponévrose palatine.
- B. Le muscle élévateur du voile du palais possède des fibres palatines qui s'insèrent sur le bord postérieur de la lame horizontale du palatin.
- C. Le muscle palatopharyngien s'insère entre autres sur le crochet ptérygoïdien et sur le fascia pharyngo-basilaire.
- D. Le muscle palatopharyngien possède des fibres palatines, salpingiennes et ptérygoïdiennes.
- E. Lorsque l'aponévrose palatine est tendue et fixe, elle permet, lors de la contraction des fibres salpingiennes, la mobilisation de la trompe auditive.
- F. Toutes les propositions précédentes sont fausses.

**QCM n°6 : Concernant le pharynx, choisir la ou les proposition(s) exactes.**

- A. Le nerf IX innerve tous les muscles du voile du palais.
- B. Le torus tubaire constitue l'orifice de la trompe auditive et se situe au niveau du muscle constricteur inférieur du pharynx.
- C. L'uvule est une structure impaire tout comme le muscle uvulaire.
- D. Les tonsilles pharyngées sont situées latéralement par rapport à la langue et aux tonsilles linguales.
- E. Les récessus piriformes forment des gouttières permettant le passage du bol alimentaire.
- F. Toutes les propositions précédentes sont fausses.

**QCM n°7 : Concernant le larynx, choisir la ou les proposition(s) exacte(s).**

- A. C'est un organe respiratoire appartenant aux voies aériennes inférieures.
- B. Il est situé en avant de la loge viscérale du cou et se projette au niveau des vertèbres C4 à C6.
- C. Le larynx s'abaisse lors de la déglutition pour protéger les voies aériennes.
- D. Le larynx est articulé avec l'os hyoïde.
- E. L'orifice supérieur du larynx est ouvert en avant sur le laryngo-pharynx.
- F. Toutes les propositions précédentes sont fausses.

**QCM n°8 : Concernant le larynx, choisir la ou les proposition(s) exacte(s).**

- A. Le cartilage le plus volumineux est le cartilage thyroïde.
- B. Les lignes obliques du cartilage thyroïde sont orientées en avant, en bas et en dedans.
- C. Le cartilage épiglottique est rigide.
- D. Le cartilage cricoïde se projette au niveau de la vertèbre C6 et s'articule avec les cartilages aryténoïdes en avant.
- E. La membrane thyro-hyoidienne est renforcée par des ligaments thyro-hyoidiens latéraux et par le ligament thyro-hyoidien médian.
- F. Toutes les propositions précédentes sont fausses.

**QCM n°9 : Concernant le larynx, choisir la ou les proposition(s) exacte(s).**

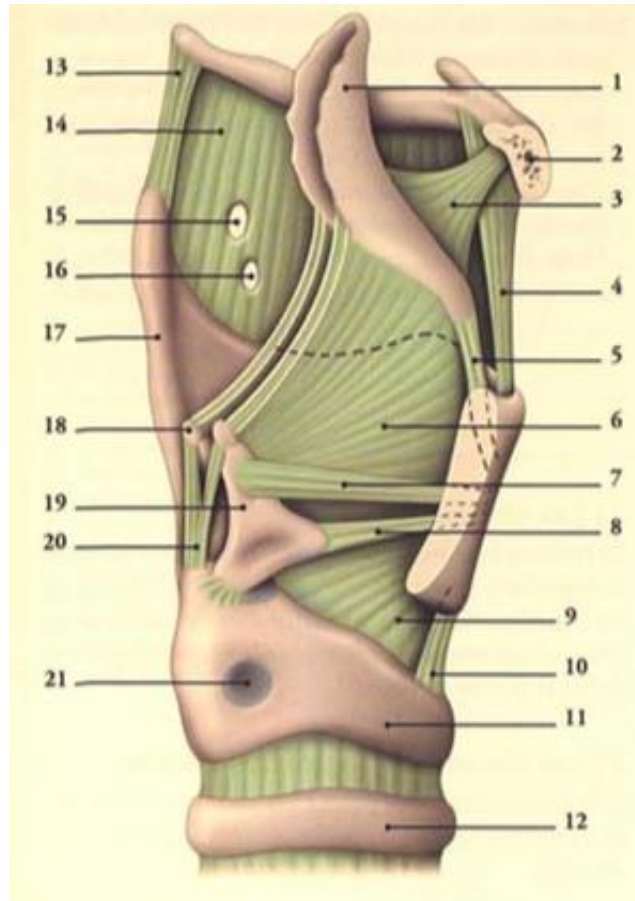
- A. La membrane thyrohyoidienne est perforée par l'artère thyro-hyoidienne supérieure qui donne entre autres l'artère infrahyoidienne.
- B. La branche médiale du nerf laryngé supérieur traverse la membrane thyrohyoidienne et va innover sensitivement la muqueuse laryngée.
- C. Les muscles thyrohyoidiens et sternothyroïdiens sont des muscles intermédiaires du cou et sont abaisseurs du larynx.
- D. Les muscles thyrohyoidiens et sternothyroïdiens s'insèrent tous les deux sur la ligne oblique du cartilage cricoïde.
- E. Le muscle constricteur inférieur du pharynx s'insère, entre autres, sur la ligne oblique du cartilage thyroïde.
- F. Toutes les propositions précédentes sont fausses.

**QCM n°10 : Concernant le larynx, choisir la ou les proposition(s) exacte(s).**

- A. L'articulation crico-thyroïdienne est une articulation synoviale.
- B. Le muscle cricothyroïdien s'insère sur la partie supérieure du cartilage cricoïde et sur la partie inférieure du cartilage thyroïde.

- C. Le muscle cricothyroïdien est le seul muscle du larynx innervé par la branche latérale du nerf laryngé supérieur.
- D. L'articulation entre les cartilages corniculés et les cartilages aryténoïdes est une articulation immobile.
- E. Le cartilage épiglottique est fixé au niveau de sa base inférieure par le ligament thyro-épiglottique.
- F. Toutes les propositions précédentes sont fausses.

**QCM n°11 : Concernant le schéma ci dessous, choisir la ou les proposition(s) exacte(s).**



- A. 3 représente le ligament hyoépiglottique qui fixe l'épiglotte à l'os hyoïde.
- B. 7 représente le ligament vocal qui s'insère sur le processus vocal du cartilage aryténoïde.
- C. 20 représente les muscles qui permettent une adduction des cordes vocales.
- D. La membrane crico-thyroïdienne est visible sur le schéma.
- E. Les fibres musculaires aryépiglottiques sont tendues des processus vocaux des cartilages aryténoïdes aux bords latéraux du cartilage épiglottique.
- F. Toutes les propositions précédentes sont fausses.

**QCM n°12 : Concernant la structure membraneuse du larynx, choisir la ou les proposition(s) exacte(s).**

- A. La membrane élastique est tendue entre le ligament vestibulaire, la face latérale de l'épiglotte, le bord antérieur du cartilage aryténoïde et le muscle aryépiglottique.
- B. La membrane élastique présente un renforcement qui forme le ligament aryépiglottique, qui double le muscle aryépiglottique.
- C. La membrane élastique interne forme les vestibules laryngés entre les ligaments vocaux et vestibulaires.
- D. La membrane élastique interne se continue en cône élastique en dessous des ligaments vocaux.
- E. La glotte est une zone étroite située entre les ligaments vocaux.
- F. Toutes les propositions précédentes sont fausses.

**QCM n°13 : Concernant la glande thyroïde, choisir la ou les proposition(s) exacte(s).**

- A. La glande thyroïde est une glande endocrine constituée d'un lobe droit et d'un lobe gauche.
- B. L'isthme est parfois surmonté d'un lobe accessoire : le lobe pyramidal.
- C. Chaque lobe est constitué de trois faces et deux pôles.
- D. Les glandes parathyroïdes se retrouvent à la face antérieure de la glande thyroïde.
- E. La trachée et la glande thyroïde sont reliées par deux ligaments thyro-trachéaux médiaux, et deux ligaments thyro-trachéaux latéraux.
- F. Toutes les propositions précédentes sont fausses.

**QCM n°14 : Concernant la vascularisation de la glande thyroïde, choisir la ou les proposition(s) exacte(s).**

- A. L'artère thyroïdienne Ima (ou de Neubauer), tout comme l'artère thyroïdienne supérieure, provient de l'artère carotide externe.
- B. L'artère thyroïdienne supérieure donne trois branches : une branche antérieure, une branche latérale et une branche médiale.
- C. L'artère thyroïdienne inférieure, issue du tronc thyro cervical, forme une boucle à concavité supérieure en regard de la vertèbre C6, puis une boucle à concavité inférieure.
- D. La veine thyroïdienne moyenne se draine dans le tronc veineux thyro-linguo-facial.
- E. Les veines thyroïdiennes inférieures se drainent majoritairement dans la veine subclavière gauche.
- F. Toutes les propositions précédentes sont fausses.

**QCM n°15 : Concernant la glande thyroïde, choisir la ou les proposition(s) exacte(s).**

- A. L'artère carotide commune se situe au niveau de la face antérieure de la glande thyroïde.
- B. A gauche, le nerf laryngé inférieur contourne l'artère sub clavière et remonte de façon oblique en haut et en dedans pour se placer en arrière de la glande thyroïde.
- C. Les muscles infra-hyoïdiens sont un rapport antérieur de la glande thyroïde.
- D. Le nerf laryngé inférieur gauche remonte dans le dièdre trachéo-oesophagien.
- E. Les lymphonoeuds de la glande thyroïde se drainent dans les lymphonoeuds jugulo-digastriques.
- F. Toutes les propositions précédentes sont fausses.

**QCM n°16 : Concernant la glande parotide, choisir la ou les proposition(s) exacte(s).**

- A. La glande parotide est la glande salivaire la plus volumineuse.
- B. Tout comme la glande submandibulaire, la glande parotide sécrète en permanence de la salive.
- C. La glande parotide possède trois faces.
- D. La glande parotide possède une capsule propre.
- E. De façon anatomique, le nerf facial sépare la glande parotide en une partie superficielle et une partie profonde.
- F. Toutes les propositions précédentes sont fausses.

**QCM n°17 : Concernant la glande parotide et ses rapports, choisir la ou les proposition(s) exacte(s).**

- A. La glande parotide est en rapport en arrière avec le bord postérieur du muscle sterno-cléido-mastoïdien.
- B. Le bord antérieur de la glande parotide recouvre en partie le corps adipeux de la joue ou boule graisseuse de Bichat.
- C. La veine rétro mandibulaire sort au niveau de la partie inférieure de la glande parotide puis traverse une structure ligamentaire : la bandelette mandibulaire.
- D. Au niveau du bord antérieur du corps adipeux de la joue, le conduit parotidien se dirige de médial en latéral pour traverser le muscle buccinateur.
- E. Le pôle supérieur de la glande est notamment en rapport avec la veine temporale superficielle et le nerf auriculo-temporal, branche du nerf V2.
- F. Toutes les propositions précédentes sont fausses.

**QCM n°18 : Concernant la glande parotide et ses rapports, choisir la ou les proposition(s) exacte(s).**

- A. Le nerf facial donne notamment trois branches avant de se diviser en deux troncs: une branche pour le ventre occipital du muscle occipito-frontal, une branche pour le ventre postérieur du muscle digastrique, et une branche pour le muscle stylo-hyoïdien.
- B. Un des rameaux du nerf facial va permettre l'innervation du muscle platysma.
- C. La région rétro-stylienne, contenant entre autres la veine jugulaire latérale, est un rapport postérieur de la glande parotide.
- D. La face antéro médiale de la glande est en rapport notamment avec la tonsille palatine (ou amygdale).
- E. En cas d'hypertrophie, la glande parotide ne peut s'étendre que vers l'avant.
- F. Toutes les propositions précédentes sont fausses.

**QCM n°19 : Concernant la glande submandibulaire et la glande sublinguale, choisir la ou les proposition(s) exacte(s).**

- A. Le conduit de la glande submandibulaire, après être passé au dessus du nerf lingual, émerge au niveau du plancher oral par les caroncules sublinguales.
- B. La glande sublinguale est en rapport avec le canal submandibulaire.
- C. Les glandes submandibulaire et sublinguale sont innervées par des fibres venant du ganglion parotidien.
- D. L'artère faciale contourne le bord postérieur puis le bord supérieur de la glande submandibulaire.
- E. L'artère linguale et le nerf hypoglosse, après passage dans la loge submandibulaire, pénètrent au niveau du hiatus entre le muscle hyo-glosse et le muscle mylo-hyoïdien.
- F. Toutes les propositions précédentes sont fausses.

**QCM n°20 : Concernant la loge submandibulaire, choisir la ou les proposition(s) exacte(s).**

- A. La loge submandibulaire est en rapport superficiellement avec la peau, le tissu graisseux sous cutané, le muscle platysma et la lame pré trachéale du fascia cervical.
- B. La bandelette mandibulaire constitue un rapport inférieur de la glande parotide et un rapport postérieur de la loge submandibulaire.
- C. Les lymphonoeuds submandibulaires sont situés dans la loge submandibulaire et se drainent dans les lymphonoeuds jugulo-digastriques.
- D. La loge submandibulaire est limitée en arrière par le ventre antérieur du muscle digastrique.
- E. La paroi médiale de la loge submandibulaire est constituée entre autres par le muscle hyo gloss et le muscle mylo hyoïdien.
- F. Toutes les propositions précédentes sont fausses.

## QCM BONUS :

### QCM n°1 : Concernant le pharynx, choisir la ou les proposition(s) exacte(s).

- A. Le fascia pharyngo-basilaire se situe en arrière du fascia prévertébral.
- B. Tous les muscles du pharynx ont au moins une insertion sur le fascia pharyngo-basilaire.
- C. L'oropharynx s'étend des vertèbres C1 à C3 et communique avec la cavité orale.
- D. L'isthme du gosier permet la communication entre le laryngo-pharynx et le larynx.
- E. L'oropharynx est limité latéralement par les arcs palatoglosse et palatopharyngien.
- F. Toutes les propositions précédentes sont fausses.

### QCM n°2 : Concernant les muscles constricteurs du pharynx, choisir la ou les proposition(s) exacte(s).

- A. Le muscle constricteur moyen a deux faisceaux : un faisceau supérieur chondropharyngien et un faisceau inférieur cératopharyngien.
- B. Le muscle constricteur moyen du pharynx est plus latéral par rapport au muscle constricteur supérieur.
- C. Le faisceau thyroïdien du muscle constricteur inférieur s'insère sur la capsule thyroïdienne.
- D. La partie inférieure du muscle constricteur inférieur du pharynx constitue le sphincter supérieur de l'œsophage.
- E. Les trois muscles constricteurs supérieur, moyen et inférieur s'insèrent sur le tubercule pharyngien.
- F. Toutes les propositions précédentes sont fausses.

### QCM n°3 : Concernant la glande thyroïde, choisir la ou les proposition(s) exacte(s).

- A. Les glandes parathyroïdes sont contenues dans la capsule propre de la glande thyroïde.
- B. Les glandes parathyroïdes sont contenues dans la loge viscérale de la glande thyroïde.
- C. La loge viscérale de la glande thyroïde est formée par la lame postérieure de la lame superficielle du fascia cervical.
- D. Les apex de la glande thyroïde remontent au niveau des lignes obliques du cartilage cricoïde.
- E. La base de la glande thyroïde peut descendre jusqu'au septième anneau trachéal.
- F. Toutes les propositions précédentes sont fausses.

### QCM n°4 : Concernant la glande thyroïde et les glandes parathyroïdes, choisir la ou les proposition(s) exacte(s).

- A. Il existe un cercle artériel supra et infra-isthmiques.
- B. L'artère thyroïdienne inférieure donne trois branches.
- C. Le muscle sterno cléido-mastoïdien est un rapport postérieur de la glande.
- D. Les glandes parathyroïdes supérieures sont vascularisées exclusivement par les artères thyroïdiennes supérieures.
- E. L'artère thyroïdienne inférieure passe en arrière de l'artère carotide commune.
- F. Toutes les propositions précédentes sont fausses.

### QCM n°5 : Concernant la glande parotide et ses rapports, choisir la ou les proposition(s) exactes.

- A. La paroi postéro-médiale de la glande est en rapport directement avec le diaphragme stylien: c'est à dire les muscles stylo-hyoïdien, stylo-glosse, stylo-pharyngien, le ventre postérieur du muscle digastrique et les ligaments stylo-hyoïdien et stylo-mandibulaire.
- B. L'artère carotide externe est un rapport profond intrinsèque de la glande.
- C. Le tronc supérieur du nerf facial donne un rameau occipito frontal, un rameau zygomatique et un rameau buccal supérieur.
- D. La paroi antéro-médiale de la glande parotide est en rapport notamment avec le muscle masséter, le bord postérieur du ramus et le muscle ptérygoïdien latéral.
- E. La veine temporale profonde et la veine maxillaire fusionnent pour former la veine jugulaire externe.
- F. Toutes les propositions précédentes sont fausses.