

# TUTORAT UE 5 2013-2014

## Concours Blanc n°2

25 Avril 2014

---

**Noircir(■) sur la feuille de réponse jointe la ou les propositions exactes parmi les 6 items proposés.**

- Si :
- Toutes les propositions sont justes vous obtenez 1 point.
  - 1 proposition est fausse vous obtenez 0,75 point.
  - 2 propositions sont fausses vous obtenez 0,5 point.
  - 3 propositions sont fausses et au-delà vous obtenez 0 point.
- NB : La proposition F est exclusive strictement (0 ou 1 point).
- 

**QCM n°1 : Concernant les généralités sur l'anatomie, choisir la (ou les) proposition(s) exacte(s).**

- A. Les mouvements élémentaires réalisés autour de l'axe transversal sont contenus dans le plan sagittal.
- B. Le tubercule et la trochlée appartiennent aux reliefs osseux non-articulaires arrondis ou épineux.
- C. Les articulations cartilagineuses et synoviales possèdent une cavité articulaire.
- D. Les muscles et les ligaments sont des moyens de contention actifs.
- E. Un muscle polygastrique possède plusieurs ventres disposés en parallèle.
- F. Toutes les propositions précédentes sont fausses.

**QCM n°2 : Concernant le membre supérieur, choisir la (ou les) proposition(s) exacte(s).**

- A. On retrouve le processus coracoïde et l'incisure scapulaire au niveau du bord axillaire de la scapula.
- B. La tête radiale s'articule avec l'incisure ulnaire et participe au mouvement de pronosupination.
- C. La deuxième rangée des os du carpe est composée de latéral en médial : du trapèze, du trapézoïde, du capitatum et de l'hamatum.
- D. Les muscles de la loge antérieure du bras participent au mouvement de flexion de l'avant-bras sur le bras.
- E. On retrouve le sillon du nerf ulnaire sur une vue postérieure de l'ulna.
- F. Toutes les propositions précédentes sont fausses.

**QCM n°3: Concernant le membre inférieur, choisir la (ou les) proposition(s) exacte(s).**

- A. Le muscle soléaire appartient au groupe musculaire profond de la loge crurale postérieure.
- B. L'articulation tibio-fibulaire proximale est une articulation synoviale plane.
- C. La tête du fémur s'articule avec la fosse acétabulaire ; il s'agit d'une articulation sphéroïde.
- D. Au niveau du bord postérieur de l'os coxal, l'incisure ischiatique majeure sépare l'épine iliaque postéro-supérieure de l'épine iliaque postéro-inférieure.
- E. L'os coxal possède deux surfaces articulaires.
- F. Toutes les propositions précédentes sont fausses.

**QCM n°4: Concernant les vertèbres, choisir la (ou les) proposition(s) exacte(s).**

- A. De crânial en caudal, le foramen vertébral a successivement une forme en trou de serrure, triangulaire, ronde puis à nouveau triangulaire.
- B. Le corps vertébral des vertèbres thoraciques est en forme de cœur.
- C. Les foramens transversaires des vertèbres thoraciques sont traversés, entre autres, par les artères vertébrales.
- D. Les articulations zygapophysaires sont de type trochoïde au niveau lombal.
- E. Au niveau de l'atlas, les sillons des artères vertébrales passent en arrière des fossettes articulaires supérieures.
- F. Toutes les propositions précédentes sont fausses.

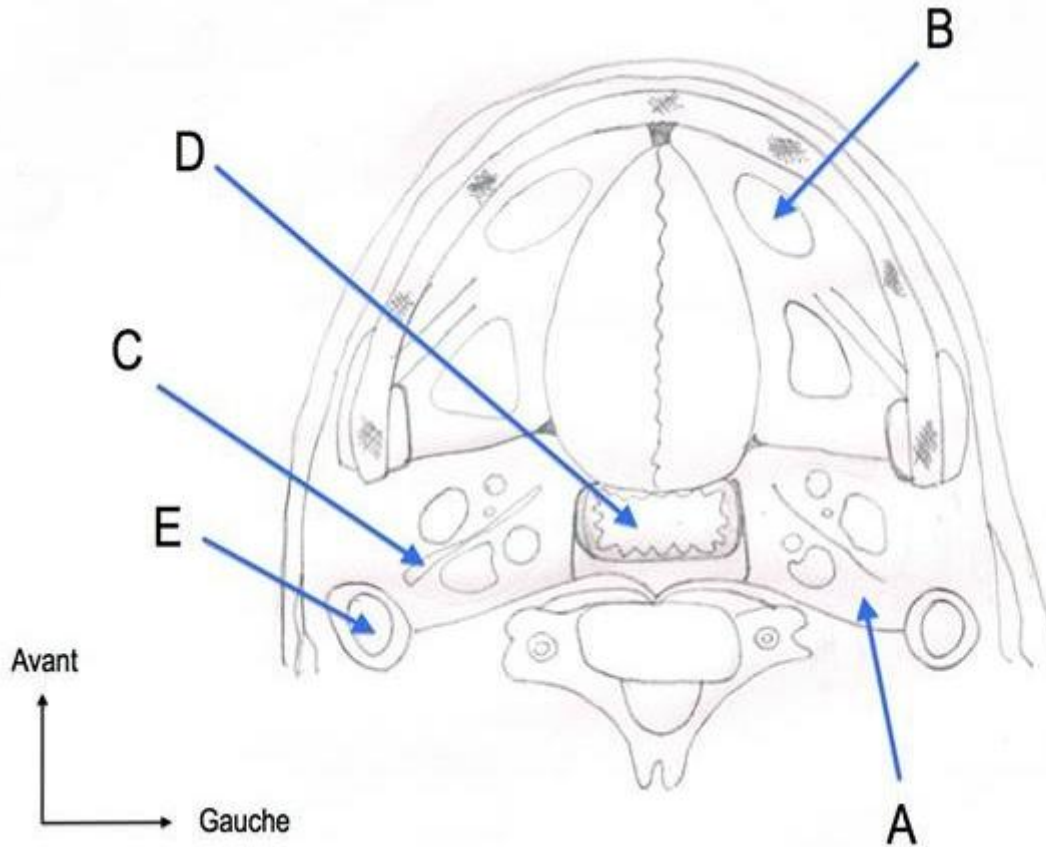
**QCM n°5: Concernant le diaphragme, choisir la (ou les) proposition(s) exacte(s).**

- A. Le hiatus aortique se projette en regard de la 11<sup>ème</sup> vertèbre thoracique.
- B. Dans le hiatus aortique passe seulement l'aorte thoracique qui devient alors aorte abdominale.
- C. Le hiatus œsophagien se projette en regard de la 10<sup>ème</sup> vertèbre thoracique sur la ligne médiane.
- D. Le foramen de la veine cave supérieure se situe entre la foliole antérieure et la foliole droite.
- E. Le ligament arqué latéral s'insère sur l'apex du processus transverse de L1 et se termine sur l'extrémité latérale de la 12<sup>ème</sup> côte.
- F. Toutes les propositions précédentes sont fausses.

**QCM n°6: Concernant les généralités sur la tête et le cou, choisir la (ou les) proposition(s) exacte(s).**

- A. Les os pariétaux sont les seuls os qui appartiennent uniquement à la calvaria.
- B. Le squelette de l'extrémité encéphalique est composé de deux parties : le viscérocrâne et le neurocrâne.
- C. L'éthmoïde est un os du massif facial.
- D. Les articulations temporo-mandibulaires sont les seules articulations mobiles de la tête.
- E. Sur une vue antérieure du massif facial, on voit les branches du nerf V2 sortir par trois foramens.
- F. Toutes les propositions précédentes sont fausses.

**QCM n°7: Concernant le schéma ci-dessous, choisir la (ou les) proposition(s) exacte(s).**



- A. A correspond à la loge carotidienne dans laquelle se trouve, entre autres, la carotide interne.
- B. B représente la glande sublinguale qui se trouve dans la région sublinguale au dessus de la ligne mylo-hyoïdienne.
- C. C correspond au diaphragme stylien, celui-ci sépare la région latéro-laryngée en deux.
- D. D représente l'oropharynx.
- E. E correspond au muscle sterno-cléido-mastoïdien qui est entouré par la lame pré-vertébrale du fascia cervical.
- F. Toutes les propositions précédentes sont fausses.

**QCM n°8: Concernant la segmentation pulmonaire, choisir la (ou les) proposition(s) exacte(s).**

**Pour le poumon droit :**

- A. Le lobe de Nelson (ou segment apical du lobe inférieur) est en rapport avec les segments 8, 9 et 10, ainsi qu'avec la grande scissure sur laquelle il repose.
- B. Sur une vue inférieure, le segment para cardiaque est en rapport avec 4 segments, dont un appartenant au lobe moyen.

**Pour le poumon gauche :**

- C. La lingula est séparée du culmen par la petite scissure et du segment ventro-basal par la grande scissure.
- D. Le segment apical est le seul segment pulmonaire à ne pas avoir de contact direct avec une scissure.
- E. Le segment latéro-basal est le segment le plus postérieur sur une vue sagittale.
- F. Toutes les propositions précédentes sont fausses.

**QCM n°9: Concernant les artères pulmonaires, choisir la (ou les) proposition(s) exacte(s).**

- A. Elles sont satellites des bronches.
- B. Elles appartiennent à la petite circulation donc contiennent du sang riche en oxygène.
- C. À gauche, l'artère pulmonaire passe en avant de la bronche principale et en arrière du tronc lobaire supérieur.
- D. À droite, l'artère pulmonaire passe en arrière de la bronche principale et en avant du tronc lobaire supérieur.
- E. À droite, l'artère pulmonaire est la structure la plus postérieure au niveau des pédicules lobaires moyen et inférieur.
- F. Toutes les propositions précédentes sont fausses.

**QCM n°10: Concernant l'embryogénèse de l'appareil digestif, choisir la (ou les) proposition(s) exacte(s).**

- A. L'épithélium des voies aéro-digestives supérieures est d'origine ectodermique.
- B. Au niveau de l'intestin primitif, le diverticule hépatique constitue la limite entre le mésentéron et le métentéron.
- C. Les voies biliaires intra-hépatiques naissent à partir du mésenchyme péri-portal et se développent dans le foie.
- D. L'estomac va subir, entre autres, une rotation autour de l'axe longitudinal : le cardia va ainsi s'abaisser et se porter vers la gauche, tandis que le pylore s'élève et se porte vers la droite.
- E. Du fait de la migration du bourgeon pancréatique ventral sous le bourgeon pancréatique dorsal, le canal cholédoque passe en arrière du duodénum.
- F. Toutes les propositions précédentes sont fausses.

**QCM n°11: Concernant la vascularisation artérielle de l'estomac, choisir la (ou les) proposition(s) exacte(s).**

- A. L'artère gastrique gauche, issue de l'artère hépatique propre, s'anastomose avec l'artère gastrique droite pour former le cercle artériel de la petite courbure.
- B. L'artère gastro-duodénale naît de l'artère hépatique commune et passe en arrière du bulbe duodénal.
- C. L'artère gastrique postérieure est issue de l'artère splénique et vascularise la face postérieure du fundus.
- D. L'artère gastro-omental gauche est issue de l'artère gastro-duodénale.
- E. L'artère gastro-duodénale vascularise le bloc duodéno-pancréatique par, entre autres, l'artère pancréatico-duodénale postérieure et inférieure.
- F. Toutes les propositions précédentes sont fausses.

**QCM n°12: Concernant l'intestin grêle, choisir la (ou les) proposition(s) exacte(s).**

- A. L'iléon a un diamètre plus important que le jéjunum.
- B. Le bord anti-mésentérique correspond au bord libre de l'intestin grêle.
- C. La transition entre le jéjunum et l'iléon est progressive, on ne peut pas clairement définir de limite nette entre l'un et l'autre.
- D. La vascularisation veineuse est superposable à la vascularisation artérielle.
- E. Le diverticule de Meckel, lorsqu'il est présent, se situe à 80 cm de la jonction iléo-caecale et permet de repérer la terminaison de l'artère mésentérique supérieure.
- F. Toutes les propositions précédentes sont fausses.

**QCM n°13: Concernant le rein, choisir la (ou les) proposition(s) exacte(s).**

- A. La face postérieure du rein répond, entre autres, au muscle s'insérant sur le ligament arqué latéral du diaphragme.
- B. L'artère phrénique supérieure donne le pédicule artériel surrénalien supérieur.
- C. Le hile rénal se trouve en regard de la vertèbre L1.
- D. La veine rénale gauche passe en avant de l'aorte tandis que l'artère rénale droite passe en arrière de la veine cave inférieure.
- E. Le rein gauche est en rapport avec la rate et la queue du pancréas.
- F. Toutes les propositions précédentes sont fausses.

**QCM n°14: Concernant l'appareil uro-génital, choisir la (ou les) proposition(s) exacte(s).**

- A. L'artère utérine croise par en avant l'uretère près du col utérin.
- B. L'uretère gauche croise par en avant les vaisseaux iliaques en aval de la bifurcation de l'artère iliaque commune gauche.
- C. La veine surrénalienne moyenne droite et la veine gonadique droite se jettent dans la veine rénale droite.
- D. La face antéro-latérale de la vessie est en rapport, entre autres, avec le muscle élévateur de l'anus et l'aponévrose ombilico-prévésicale.
- E. La prostate est en rapport avec le sphincter de l'urètre prostatique au niveau de son apex.
- F. Toutes les propositions précédentes sont fausses.

**QCM n°15: Concernant le système nerveux, choisir la (ou les) proposition(s) exacte(s).**

- A. Le système extra-pyramidal prend son origine au niveau de l'étage supra-segmentaire du tronc cérébral.
- B. Tous les nerfs crâniens ont leur origine apparente sur la face ventrale du tronc cérébral sauf le nerf trochléaire.
- C. Les corps cellulaires des deutoneurons impliqués dans l'audition et la vision font synapse dans le subthalamus.
- D. L'aqueduc du cerveau permet le passage du liquide cérébro-spinal entre le 3<sup>ème</sup> et le 4<sup>ème</sup> ventricule.
- E. Les six pédoncules cérébraux permettent de relier le tronc cérébral au cervelet.
- F. Toutes les propositions précédentes sont fausses.

**QCM n°16: Concernant le système nerveux, choisir la (ou les) proposition(s) exacte(s).**

- A. Le système nerveux autonome possède à la fois une portion centrale et une portion périphérique.
- B. Les fibres efférentes sympathiques passant par le rameau communicant gris sont responsables de l'innervation trophique des structures somatiques.
- C. Le nerf viscéral contient, entre autres, des fibres parasympathiques provenant de la colonne intermedio-latérale.
- D. En cas de douleur viscérale, les fibres autonomes sensibles arrivent à la moelle épinière au niveau de la partie antérieure de la zone intermédiaire.
- E. Le réflexe élémentaire est une action lente limitée à la moelle épinière sans intervention de l'encéphale.
- F. Toutes les propositions précédentes sont fausses.

**QCM n°17: Concernant les organes des sens et les nerfs crâniens, choisir la (ou les) proposition(s) exacte(s).**

- A. Le nerf oculomoteur est responsable, entre autres, de l'innervation autonome sympathique pour le muscle constricteur de la pupille et le muscle circonférentiel du corps ciliaire.
- B. Le nerf vague possède, entre autres, une composante sensitive pour le larynx : au dessus des cordes vocales par le nerf laryngé supérieur et en dessous des cordes vocales par le nerf laryngé inférieur (ou nerf laryngé récurrent).
- C. Le tact de la face fait intervenir entre autres le lemniscus trigéminal, le noyau du V et le noyau ventral postérieur du thalamus.
- D. L'aire 3, 2, 1 du gyrus post-central peut être divisée en trois zones avec, de haut en bas, la projection du tact du corps, du tact de la face et enfin de la gustation.
- E. Le thalamus intervient, entre autres, dans la perception sensorielle tactile, gustative et olfactive.
- F. Toutes les propositions précédentes sont fausses.

**QCM n°18: Concernant le plexus brachial, choisir la (ou les) proposition(s) exacte(s).**

- A. Le plexus brachial possède trois troncs : supérieur, moyen et ventral.
- B. Le tronc moyen est uniquement issu de la branche ventrale de C7.
- C. Chaque tronc se divise en une branche ventrale et une branche dorsale.
- D. Les branches postérieures issues des 3 troncs forment le faisceau moyen.
- E. Les nerfs brachial cutané médial et antébrachial cutané médial sont des nerfs sensitifs.
- F. Toutes les propositions précédentes sont fausses.

**QCM n°19: Concernant la vascularisation de l'avant-bras et de la main, choisir la (ou les) proposition(s) exacte(s).**

- A. L'artère ulnaire chemine, entre autres, avec ses 2 veines satellites dans la fosse ulnaire médiale.
- B. L'artère radiale donne, entre autres, des rameaux artériels pour les muscles de la loge antébrachiale latérale.
- C. L'arcade palmaire profonde est issue de l'anastomose entre l'artère ulnaire et le rameau profond de l'artère radiale.
- D. L'arcade dorsale de la main est formée par la réunion des rameaux carpiens dorsaux latéral et médial, qui proviennent respectivement de l'artère radiale et de l'artère ulnaire.
- E. Les veines céphalique et basilique assurent le retour veineux de la face dorsale de la main.
- F. Toutes les propositions précédentes sont fausses.

**QCM n°20: Concernant la vascularisation du tronc et des membres inférieurs, choisir la (ou les) proposition(s) exacte(s).**

- A. La veine porte est issue de la réunion du tronc spléno-mésaraïque et de la veine mésentérique supérieure.
- B. La veine azygos naît au niveau de l'espace infra-médiastinal et s'abouche à la face postérieure de la veine cave supérieure au niveau du médiastin antérieur.
- C. Les collatérales viscérales de l'aorte abdominale comprennent, entre autres, le tronc cœliaque, les artères rénales et les artères mésentériques supérieure et inférieure.
- D. Les veines intercostales droite et gauche du 8<sup>ème</sup> espace intercostal sont des affluences de la veine azygos.
- E. Pour le membre inférieur, les nœuds lymphatiques superficiels sont présents, entre autres, au niveau de la fosse poplitée et au niveau de la région inguinale.
- F. Toutes les propositions précédentes sont fausses.