



TUTORAT UE 5 2015-2016 – Anatomie

Colle Commune – Semaine du 04/04/2016

Tout le programme

Séance préparée par l'ensemble des tuteurs d'anatomie (ATM², ATP, TSN)

QCM n°1 : Concernant l'orientation dans l'espace, choisir la ou les proposition(s) exacte(s).

- A. L'axe longitudinal mesure la hauteur.
- B. Le plan coronal est un plan vertical allant de l'avant vers l'arrière.
- C. Le plan transverse sépare le corps en une partie supérieure et une partie inférieure.
- D. Les termes "proximal" et "distal" indiquent la position vers le haut ou le bas selon l'axe longitudinal au niveau du tronc.
- E. Le plan axial est parallèle au sol.
- F. Toutes les propositions précédentes sont fausses.

QCM n°2 : Concernant l'ostéologie, choisir la ou les proposition(s) exacte(s).

- A. L'os frontal et l'os sphénoïde sont des os impairs appartenant à la calvaria et à la base du crâne.
- B. L'épiphyse est la zone de jonction entre la diaphyse et la métaphyse.
- C. Les os du carpe sont des os courts et appartiennent à la partie libre du membre supérieur.
- D. L'épine, le tubercule et le processus sont des reliefs osseux articulaires arrondis ou épineux.
- E. Le point d'ossification primaire apparaît pendant la période intra-utérine.
- F. Toutes les propositions précédentes sont fausses.

QCM n°3 : Concernant le membre supérieur, choisir la ou les proposition(s) exacte(s).

- A. La clavicule est un os possédant un bord supérieur lisse et un bord inférieur avec différents reliefs comme le sillon du muscle subclavier.
- B. La scapula possède au niveau de son angle supérieur, le processus coracoïde.
- C. L'humérus est un os long au niveau duquel on retrouve le sillon du nerf radial.
- D. L'incisure ulnaire du radius se situe au niveau de son épiphyse proximale.
- E. L'incisure trochléaire de l'ulna est une poulie creuse.
- F. Toutes les propositions précédentes sont fausses.

QCM n°4 : Concernant le tarse, choisir la ou les proposition(s) exacte(s).

- A. Le tarse est un ensemble de 8 os retrouvé au niveau du membre inférieur.
- B. Le scaphoïde et le cuboïde font partis du tarse.
- C. Les cunéiformes médial, intermédiaire et latéral vont s'articuler avec les métatarses.
- D. Le talus participe à l'articulation de la cheville et de l'arrière pied.
- E. L'articulation calcanéocuboïdienne est une articulation sphéroïde.
- F. Toutes les propositions précédentes sont fausses.

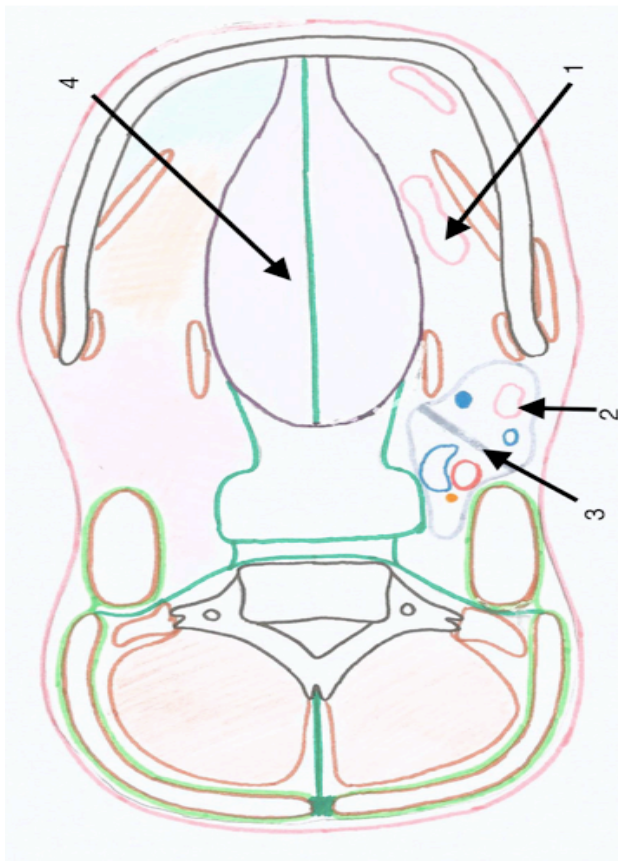
QCM n°5 : A propos de l'atlas et de l'axis, choisir la ou les proposition(s) exacte(s).

- A. L'articulation entre l'atlas et un condyle occipital possède 1 axe de travail et 1 degré de liberté.
- B. L'articulation des vertèbres atypiques C1 et C2 permet une rotation droite et une rotation gauche de la tête.
- C. Les arcs latéraux de l'atlas possèdent chacun un tubercule.
- D. Le foramen vertébral de l'atlas contient en avant le ligament transverse une structure osseuse et en arrière une structure nerveuse.
- E. La dent de l'axis possède une base, un corps, un col et un apex.
- F. Toutes les propositions précédentes sont fausses.

QCM n°6 : Concernant les points faibles de la paroi abdominale, choisir la ou les proposition(s) exacte(s).

- A. Le canal fémoral est divisé en deux parties par le ligament lacunaire.
- B. Le ligament lacunaire est un renforcement du fascia iliaca, il est tendu entre le ligament inguinal et le pubis.
- C. L'orifice interne profond du canal inguinal est situé en dedans du pli ombilical latéral.
- D. Le ligament inguinal est une limite, inférieure du canal inguinal et, antéro-supérieure du canal fémoral.
- E. La lacune vasculaire contient le nerf cutané fémoral latéral
- F. Toutes les propositions précédentes sont fausses.

QCM n°7 : Concernant la coupe, Choisir la ou les proposition(s) exacte(s).



- A. C'est une coupe en C6.
- B. 1 représente la glande sublinguale.
- C. 2 représente la glande thyroïde.
- D. 3 sépare les régions rétrostylienne et préstylienne.
- E. 4 s'insère sur l'épine mentonnière supérieure.
- F. Toutes les propositions précédentes sont fausses.

QCM n°8 : Concernant la mandibule, Choisir la ou les proposition(s) exacte(s).

- A. Tous les muscles masticateurs s'insèrent sur la mandibule.
- B. Le trigone rétro-molaire est situé en arrière de la deuxième molaire et entre les lignes obliques.
- C. Le canal mandibulaire présente un orifice à la face médiale de la mandibule, le foramen alvéolaire inférieur, et un orifice à la face latérale de la mandibule, le foramen mentonnier.
- D. La fossette de la glande sublinguale se situe en dessous de la ligne mylohyoïdienne
- E. Le nerf mylohyoïdien chemine dans le sillon formé par la ligne oblique externe
- F. Toutes les propositions précédentes sont fausses.

QCM n°9 : Concernant les généralités sur le système nerveux, choisir la ou les proposition(s) exacte(s).

- A. Le système nerveux central comprend les centres de commande et de coordination des systèmes nerveux autonomes et somatiques.
- B. Le système nerveux périphérique correspond aux récepteurs et aux effecteurs, situés à la superficie du corps.
- C. Les pédoncules sont des structures de substance grises permettant d'associer différents éléments de l'encéphale.
- D. Les voies cordinales postérieures forment le lemniscus médial au niveau du tronc cérébral.
- E. La tige pituitaire, contenue dans la fosse inter-pédonculaire, relie l'hypophyse à l'hypothalamus.
- F. Toutes les propositions précédentes sont fausses.

QCM n°10 : Concernant les généralités sur le système nerveux, choisir la ou les proposition(s) exacte(s).

- A. Le système extra-pyramidal transite par la pyramide bulbair du tronc cérébral.
- B. La substance grise à un rôle de centre de commande et de coordination, et un rôle de relais.
- C. Toutes les informations sensibles se terminent vers les lobes pariétaux des hémisphères cérébraux.
- D. L'encéphale comprend la moelle épinière, le tronc cérébral et des cavités remplies de liquide céphalo-rachidien.
- E. Le nerf splanchnique est situé entre la chaîne ganglionnaire latéro-vertébrale et le ganglion viscéral.
- F. Toutes les propositions précédentes sont fausses.

QCM n°11 : Concernant les nerfs crâniens, choisir la ou les proposition(s) exacte(s).

- A. Ils sont protégés sur toute leur longueur par la pie-mère qui est au contact des structures nerveuses et des vaisseaux.
- B. Seules 10 paires de nerfs naissent dans la boîte crânienne.
- C. Le nerf VI innerve le muscle droit médial, qui appartient aux muscles extrinsèques de l'œil.
- D. Le nerf V est uniquement sensitif : en effet il permet l'innervation sensible de la face contrairement au nerf VII qui permet le contrôle moteur de cette région.
- E. Le nerf IX ou glossolaryngien contrôle la sécrétion d'une seule paire de glandes salivaires principales.
- F. Toutes les propositions précédentes sont fausses

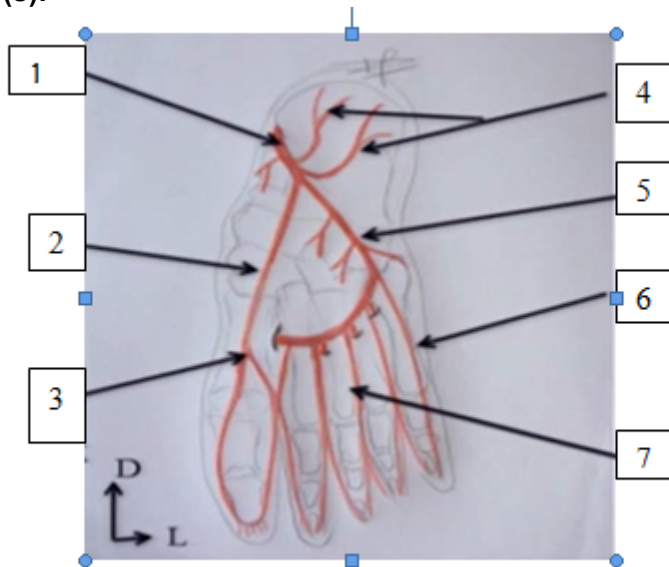
QCM n°12 : Concernant la vascularisation du système nerveux central, choisir la ou les proposition(s) exacte(s).

- A. Pour la moelle épinière, le système ventral est dit discontinu car l'artère spinale segmentaire n'est pas présente à tous les étages
- B. Pour l'encéphale, le polygone de la base du cervelet permet une suppléance en cas de défaillance d'une artère.
- C. Pour la moelle épinière, le système dorsal est pair, symétrique, continu et alimente principalement la substance blanche.
- D. Le réseau lymphatique de l'ensemble de l'encéphale se draine in fine dans le réseau veineux.
- E. Pour l'encéphale, les sinus sagittaux supérieur et inférieur se rejoignent directement au niveau du confluent des sinus.

QCM n°13 : Concernant les généralités de l'appareil circulatoire, choisir la ou les proposition(s) exacte(s) :

- A. L'aorte abdominale chemine dans la région pré-péritonéale, en avant des viscères et du péritoine.
- B. Les seules branches impaires de l'aorte sont : le tronc coeliaque, l'artère mésentérique supérieure, et l'artère mésentérique inférieure.
- C. Le nerf X gauche donne sa branche récurrente sous l'arc aortique avant de se placer en arrière de l'œsophage.
- D. Les veines systémiques ramènent le sang non oxygéné au niveau de l'atrium droit, puis le sang passe dans le ventricule droit avant d'emprunter les veines pulmonaires.
- E. Les nœuds lymphatiques profonds se trouvent en regard des artères et des veines profondes.
- F. Toutes les propositions précédentes sont fausses.

QCM n°14 : Concernant le schéma suivant et concernant la vascularisation du pied, choisir la ou les proposition(s) exacte(s).



- A. L'artère numéro 5 correspond à l'arcade dorsale du pied.
- B. L'artère plantaire médiale ne vascularise que l'hallux.
- C. L'artère numéro 1 est l'artère terminale de la branche de division médiale de l'artère poplitée.
- D. Le numéro 4 correspond aux rameaux taliens.
- E. L'artère dorsale du pied communique avec l'artère plantaire profonde au niveau du 1er espace inter-métatarsien.
- F. Toutes les propositions précédentes sont fausses.

QCM n°15 : Concernant le système azygos, choisir la ou les proposition(s) exacte(s).

- A. Le système azygos est composé de trois axes veineux principaux : azygos à droite et à gauche hémi azygos et hémi azygos accessoire.
- B. La veine azygos naît de la réunion d'une racine médiale et latérale en regard du 12ème espace intercostal.
- C. La veine azygos suit la face antéro médiale du rachis.
- D. La veine azygos reçoit, entre autres, la veine intercostale du premier espace intercostal.
- E. La veine azygos se jette in fine dans la veine cave inférieure.
- F. Toutes les propositions précédentes sont fausses.

QCM n°16 : Concernant la segmentation pulmonaire et bronchique, choisir la ou les proposition(s) exacte(s).

- A. Le poumon droit est constitué de trois lobes tandis que le poumon gauche en possède deux.
- B. Le culmen et la lingula sont délimités par la grande et petite scissure.
- C. Sur une vue latérale du poumon, on voit le lobe para cardiaque.
- D. Sur le poumon droit le lobe ventro basale est en contact avec la grande scissure.
- E. Le tronc lobaire inférieur droit donne de médial en latéral les bronches pour les segments, paracardiaque, ventrobasal, latérobasal puis terminobasal.
- F. Toutes les propositions précédentes sont fausses.

QCM n°17 : Concernant le bloc duodéno-pancréatique, choisir la ou les proposition(s) exacte(s).

- A. Le pancréas est orienté obliquement en dehors et en haut.
- B. Le pancréas est en partie pris dans la pince mésentérique.
- C. L'origine embryologique commune du duodénum et du pancréas fait qu'ils ont une vascularisation commune et se situent dans la même loge.
- D. L'artère grande pancréatique permet de faire une anastomose sur la face postérieure du pancréas entre l'artère splénique sur le bord inférieur et l'artère pancréatique transverse sur son bord supérieur.
- E. Le pancréas possède un rapport postérieur avec le rein et la capsule surrénale gauche au travers du fascia de Treitz.
- F. Toutes les propositions précédentes sont fausses.

QCM n°18 : Concernant le rectum, choisir la ou les proposition(s) exacte(s).

- A. Le rectum est intra péritonéal dans sa plus grande partie.
- B. Le septum recto prostatique est tendu entre le centre tendineux du périnée et le cul de sac de Douglas.
- C. Il présente une courbure supéro-inférieure dite sacrée.
- D. Il existe 3 axes artériels principaux pour sa vascularisation ; l'artère mésentérique inférieure, l'artère iliaque interne et l'artère pudendale.
- E. L'artère sacrale médiane est une artère vascularisant la face postérieure du canal anal et les sphincters.
- F. Toutes les propositions précédentes sont fausses.

QCM n°19 : Concernant la prostate, choisir la ou les proposition(s) exacte(s).

- A. La zone centrale de la prostate est propice à l'adénome de la prostate, cette zone est donc fortement hormono dépendante.
- B. La zone périphérique de la prostate est plutôt antérieure, c'est le lieu des cancers.
- C. La zone antérieure est plus fine que la zone postérieure.
- D. L'adénome de la prostate et le cancer de la prostate sont des pathologies très fréquentes chez les hommes âgés.
- E. La zone antérieure de la prostate est une zone fibro-musculaire glandulaire.
- F. Toutes les propositions précédentes sont fausses.

QCM n°20 : Concernant les organes génitaux féminins, choisir la ou les proposition(s) exacte(s).

- A. Les organes qui le composent sont sous péritonéaux ou intra péritonéaux.
- B. Les ligaments suspenseurs des ovaires croisent les vaisseaux ovariens et permettent de suspendre les ovaires.
- C. Le ligament propre de l'ovaire fixe l'ovaire à l'utérus.
- D. L'utérus est rattaché au ligament rond de l'utérus ainsi qu'au ligament propre de l'ovaire.
- E. Le ligament rond de l'utérus se termine au niveau des grandes lèvres.
- F. Toutes les propositions précédentes sont fausses.