

TUTORAT UE 5 2013-2014 – Anatomie

Séance n°1 – Semaine du 27/01/2014

Généralités tête et cou *Pr. Captier*

Séance préparée par Rachel SINTES et Ninon ROUVIERE (ATP)

QCM n°1 : Concernant les généralités sur l'extrémité céphalique, choisir la (ou les) proposition(s) exacte(s) :

- A. L'extrémité céphalique est formée de 2 parties : le crâne dans la partie supérieure et la face pour les $\frac{2}{3}$ inférieurs.
- B. Le nasion participe à la limite entre le front et la face.
- C. Le cou est une région transitoire permettant notamment aux éléments artériels et veineux de cheminer de l'extrémité céphalique vers le tronc.
- D. Le vertex correspond au sommet de la face et est une zone très mal vascularisée.
- E. Les cavités orbitaires sont des cavités osseuses qui appartiennent à la fois à la face et au crâne.
- F. Toutes les propositions précédentes sont fausses.

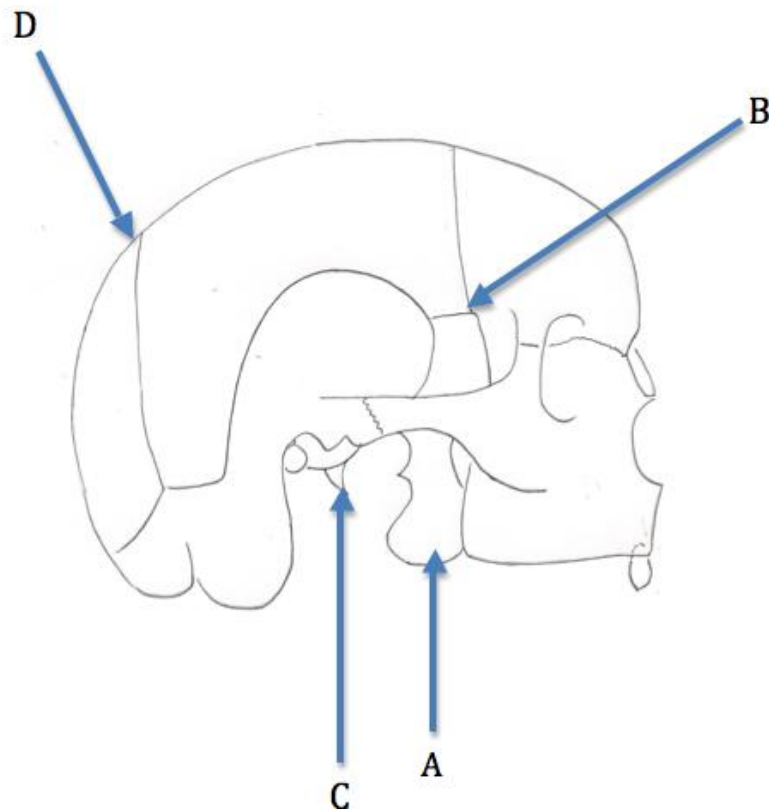
QCM n°2 : Concernant l'ostéologie de l'extrémité céphalique, choisir la (ou les) proposition(s) exacte(s) :

- A. Le squelette de la tête est divisé en deux grandes parties : le neurocrâne et le splanchnocrâne.
- B. Le squelette du cou est formé par la colonne vertébrale cervicale et l'os hyoïde.
- C. Chez l'adulte, les os frontaux participent à la constitution des cavités orbitaires.
- D. L'os pariétal et l'os temporal s'articulent chacun avec 2 os impairs et appartiennent uniquement à la calvaria.
- E. L'os temporal est un os relativement complexe formé de 3 parties : une partie squameuse, une partie pétreuse, ainsi qu'une partie mastoïdienne.
- F. Toutes les propositions précédentes sont fausses.

QCM n°3 : Concernant l'ostéologie de l'extrémité céphalique, choisir la (ou les) proposition(s) exacte(s) :

- A. Le neurocrâne est divisé en 2 parties : base du crâne et calvaria ; cette dernière étant formée entre autres par l'os frontal, les os pariétaux, les os temporaux et l'os sphénoïde.
- B. La ligne temporale supérieure est un relief de la calvaria retrouvé essentiellement au niveau de l'os temporal.
- C. La ligne temporale supérieure, tout comme la ligne temporale inférieure, sert d'insertion à l'aponévrose temporale.
- D. La suture fronto-pariétale est également appelée suture coronale, elle représente une zone de croissance chez l'adulte.
- E. Une fontanelle désigne uniquement l'articulation de 3 os entre eux.
- F. Toutes les propositions précédentes sont fausses.

QCM n°4 : Concernant le schéma ci-dessous, choisir la (ou les) proposition(s) exacte(s) :



- A. A correspond au processus ptérygoïde de l'os maxillaire.
- B. B correspond, au niveau anthropologique, au bregma.
- C. C correspond au processus styloïde appartenant à la calvaria.
- D. D correspond à la fontanelle lambdaïde également appelée fontanelle supérieure.
- E. L'arcade zygomatique est formée de l'os temporal par son processus temporal et de l'os zygomatique par son processus zygomatique.
- F. Toutes les propositions précédentes sont fausses.

QCM n°5 : Concernant la vascularisation et l'innervation des téguments de la calvaria, choisir la (ou les) proposition(s) exacte(s) :

- A. Le front est en partie vascularisé par les artères supra-orbitaire et supra-trochléaire, qui passent par le foramen supra-trochléaire.
- B. L'artère temporale supérieure, l'artère auriculaire postérieure et l'artère occipitale participent à la vascularisation de la calvaria et proviennent toutes les 3 de l'artère carotide externe.
- C. La diploé correspond à de l'os spongieux et est traversée par de nombreuses veines diploïques.
- D. Le nerf grand occipital est issu de la branche postérieure de C2.
- E. Le nerf 3ème occipital est une branche du V3.
- F. Toutes les propositions précédentes sont fausses.

QCM n°6 : Concernant la calvaria, choisir la (ou les) proposition(s) exacte(s) :

- A. Entre les deux os pariétaux, on retrouve la suture pariéto-pariétale aussi appelée suture sagittale car elle suit l'axe sagittal.
- B. Chez le nouveau-né, il existe une suture en plus, la suture métopique, car les os frontaux ne sont pas encore joints.
- C. Chez le nouveau-né, la fontanelle antérieure est une structure molle non calcifiée.
- D. Le lambda correspond à la suture entre l'os pariétal et l'os occipital.
- E. Le bregma correspond à la suture coronale.
- F. Toutes les propositions précédentes sont fausses.

QCM n°7 : Concernant la base du crâne, choisir la (ou les) proposition(s) exacte(s) :

- A. La base du crâne présente une partie externe correspondant au viscérocrâne, ainsi qu'une partie interne.
- B. L'étage antérieur de la base du crâne est composé, entre autres, de la crista galli et de la lame perpendiculaire, appartenant tous deux à l'ethmoïde.
- C. À la face interne, on peut voir la fosse hypophysaire qui appartient aux petites ailes du sphénoïde.
- D. L'os sphénoïde appartient aux neurocrâne et au splanchnocrâne.
- E. La boîte crânienne est séparée en deux compartiments, un supratentoriel et un infratentoriel, qui communiquent par le foramen magnum.
- F. Toutes les propositions précédentes sont fausses.

QCM n°8 : Concernant la face interne de la base du crâne, choisir la (ou les) proposition(s) exacte(s):

- A. Au niveau de l'étage antérieur, on retrouve la lame criblée de l'ethmoïde qui permet le passage des filets nerveux des nerfs olfactifs.
- B. On retrouve la partie pétreuse de l'os temporal qui s'articule directement avec l'os occipital.
- C. Les processus clinoides postérieurs sont des structures appartenant aux petites ailes du sphénoïde.
- D. L'étage postérieur comprend en avant le sphénoïde, en arrière l'os occipital et latéralement les os temporaux.
- E. D'avant en arrière on retrouve, entre autres, sur la ligne médiane : la crista galli de l'éthmoïde, le planum sphénoïdal, le dorsum sellae, le tubercule sellae, le foramen magnum et la crête occipitale.
- F. Toutes les propositions précédentes sont fausses.

QCM n°9 : Concernant la base du crâne, choisir la (ou les) proposition(s) exacte(s) :

- A. Au niveau des grandes ailes du sphénoïde, on retrouve notamment, d'arrière en avant, les foramens spinosum, les foramens ovales et les foramens ronds.
- B. Au niveau de l'étage moyen, on retrouve entre autres les fissures orbitaires supérieures où passent les nerfs III, IV, V2 et VI.
- C. Les carotides internes passent par les foramens lacerum, qui sont dans un plan vertical.
- D. Au niveau de l'étage postérieur, les nerfs VII, VIII, IX, X, XI et XII traversent la base du crâne.
- E. Dans la fosse crânienne postérieure, on retrouve deux sillons osseux correspondant aux sinus latéraux (chaque sinus latéral correspondant à un sinus transverse et un sinus sigmoïde).
- F. Toutes les propositions précédentes sont fausses.

QCM n°10 : Concernant le viscérocrâne, choisir la (ou les) proposition(s) exacte(s) :

- A. Le viscérocrâne est composé de 13 os.
- B. L'articulation temporo-mandibulaire est la seule articulation du viscérocrâne .
- C. L'os maxillaire participe aux cavités orbitaires et nasale.
- D. Le vomer est le seul os impair de la tête.
- E. Sur une vue antérieure, on ne peut pas voir les os palatins.
- F. Toutes les propositions précédentes sont fausses.

QCM n°11 : Concernant le massif facial, choisir la (ou les) proposition(s) exacte(s) :

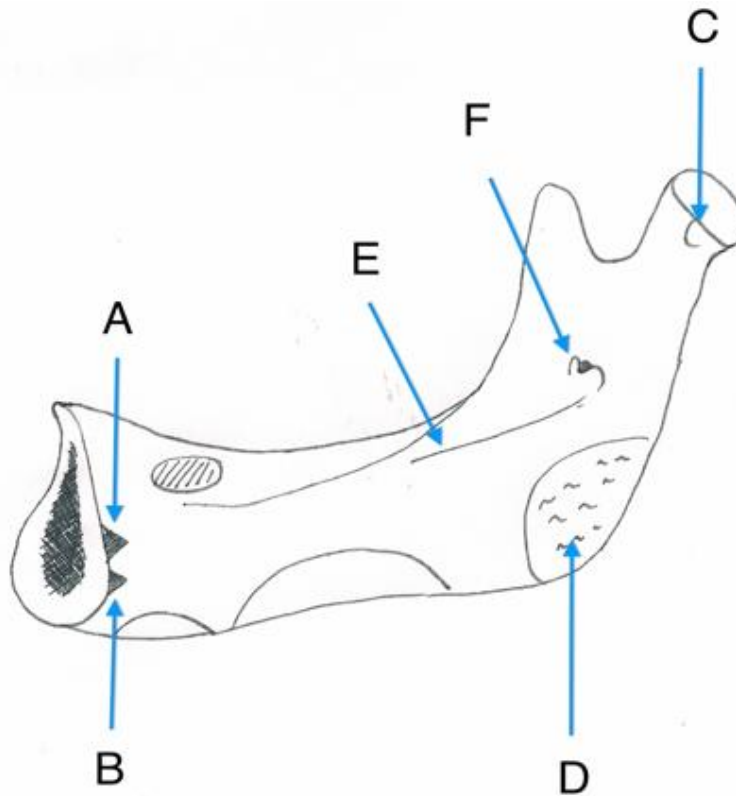
- A. L'os maxillaire et l'os palatin s'articulent directement avec l'os sphénoïde.
- B. La croissance du palais dur se fait par un système en croix formé par la suture maxillo-palatine et la suture intermaxillaire qui se poursuit par la suture interpalatine.
- C. La projection orale du palais dur s'étend sur la ligne médiane de la partie rétro-alvéolaire jusqu'à l'épine nasale postérieure.
- D. Les deux parties de l'os palatin appartiennent aux fosses nasales.
- E. Le processus palatin de l'os maxillaire présente une concavité supérieure.
- F. Toutes les propositions précédentes sont fausses.

QCM n°12 : Concernant la mandibule, choisir la (ou les) propositions(s) exacte(s):

- A. L'incisure sigmoïde et la tubérosité massétérine sont des zones d'insertion du muscle masseter.

- B. Le nerf alvéolaire inférieur passe par la face interne de la mandibule, traverse l'os par le canal mandibulaire, et ressort par le foramen mentonnier situé sur la face externe de l'os, où il devient le nerf mentonnier.
- C. Le trigone rétro-molaire est formé par la convergence des lignes obliques qui forment le bord antérieur du ramus.
- D. Sur la mandibule s'insèrent 8 muscles masticateurs dont 4 sont latéraux par rapport aux ramus : les muscles ptérygoïdiens latéraux et les muscles temporaux.
- E. Sur une vue latérale on peut voir entre autres : la tubérosité masséterine au niveau du gonion, le processus conoïde et l'incisure sigmoïde.
- F. Toutes les propositions précédentes sont fausses.

QCM n°13 : Concernant la face médiale de la mandibule, choisir la (ou les) proposition(s) exacte(s) :



- A. A et B représentent respectivement les épines mentonnières supérieure et inférieure sur lesquelles s'insèrent des muscles abaisseurs de la mandibule.
- B. Sur la face médiale, on retrouve l'insertion du muscle digastrique en arrière de la fosse submandibulaire.
- C. C et D correspondent aux insertions des muscles ptérygoïdiens.
- D. E correspond à la ligne mylo-hyoïdienne.
- E. F est une excroissance osseuse en avant du foramen mandibulaire.
- F. Toutes les propositions précédentes sont fausses.

QCM n°14 : Concernant la vascularisation artérielle de l'extrémité céphalique, choisir la ou les proposition(s) exacte(s) :

- A. De chaque côté, la vascularisation artérielle se fait par 3 axes principaux : un axe carotidien, un axe subclavier et un axe vertébro-basilaire.
- B. L'artère subclavière participe à la vascularisation de la tête et du cou.
- C. Au niveau de la tête, la carotide interne ne donne aucune collatérale.
- D. L'artère basilaire vascularise la partie postérieure du cerveau, la partie moyenne est vascularisée par l'artère carotide interne, l'artère carotide externe irrigue la partie antérieure.
- E. De chaque côté, il existe deux artères thyroïdiennes, une supérieure qui naît de l'artère carotide externe et une inférieure qui est une collatérale de l'artère subclavière.

F. Toutes les propositions précédentes sont fausses.

QCM n°15 : Concernant la vascularisation veineuse de l'extrémité céphalique, choisir la (ou les) proposition(s) exacte(s) :

- A. La vascularisation veineuse profonde se fait, entre autres, par des veines qui naissent de la veine subclavière.
- B. Le système superficiel se jette in fine dans le système profond, par exemple, la veine jugulaire postérieure se jette dans la veine subclavière.
- C. Le tronc veineux brachio-céphalique donne la veine jugulaire interne et la veine subclavière.
- D. Tous les sinus veineux se jettent dans le confluent des sinus.
- E. Le tronc thyro-linguo-facial appartient au système profond.
- F. Toutes les propositions précédentes sont fausses.

QCM n°16 : Concernant la vascularisation lymphatique de l'extrémité céphalique, choisir la (ou les) proposition(s) exactes :

- A. Le drainage lymphatique, moins représenté au niveau de l'extrémité céphalique par rapport au reste de l'organisme, joue un rôle important dans la défense contre les infections.
- B. Le lymphonoeud jugulo-digastrique draine la lymphe provenant des lymphonoeuds du cercle péri-cervical et des lymphonoeuds encéphaliques.
- C. Tout comme les veines, il existe un système lymphatique profond et un superficiel.
- D. Le système superficiel se draine in fine dans le système profond.
- E. L'ensemble de la lymphe de l'extrémité céphalique se draine in fine dans les artères subclavières.
- F. Toutes les propositions précédentes sont fausses.

QCM n°17 : Concernant l'anatomie topographique des axes aérien et digestif, choisir la (ou les) proposition(s) exacte(s) :

- A. Le fascia bucco-pharyngé se situe en avant de la colonne vertébrale et délimite, en partie, un espace rétro-pharyngé.
- B. Le pharynx est constitué de 3 étages dont le nasopharynx qui communique avec l'oropharynx via l'isthme du gosier.
- C. Le pharynx s'étend de la base du crâne jusqu'à l'orifice supérieur de l'œsophage abdominal.
- D. Le larynx, formé essentiellement de structures cartilagineuses, fait suite à la trachée et permet la circulation aérienne.
- E. L'ascension du larynx de quelques centimètres lors de la déglutition permet la fermeture de l'orifice aérien afin d'orienter le passage du bol alimentaire dans l'œsophage.
- F. Toutes les propositions précédentes sont fausses.

QCM n°18 : Concernant la coupe axiale du cou au niveau de C3, choisir la (ou les) proposition(s) exacte(s) :

- A. Le muscle sterno-cleïdo-mastoïdien est entouré par la lame superficielle du fascia cervical.
- B. Les téguments comprennent l'ensemble des structures de recouvrement de l'organisme.
- C. Sur cette coupe, on retrouve les régions superficielles de la face et du cou délimitées par des structures squelettiques et musculaires.
- D. L'artère carotide interne et la veine jugulaire interne se situent dans la même loge.
- E. L'espace rétro-pharyngien est compris entre les lames sagittales, le fascia bucco-pharyngé et la lame pré-vertébrale du fascia cervical.
- F. Toutes les propositions précédentes sont fausses.

QCM n°19 : Concernant la coupe axiale du cou en C6, choisir la (ou les) proposition(s) exacte(s) :

- A. La veine jugulaire antérieure est superficielle à la lame superficielle du fascia cervical.
- B. L'œsophage cervical se situe en arrière et à droite par rapport à la trachée.
- C. L'œsophage cervical est en rapport en avant avec la dixième paire de nerfs crâniens.
- D. Il existe des adhérences entre la lame pré-trachéale du fascia bucco-pharyngé et la gaine carotidienne.
- E. Le nerf X est en rapport en avant avec le dièdre jugulo-carotidien.

F. Toutes les propositions précédentes sont fausses.

QCM n°20 : Concernant la coupe axiale du cou au niveau de C6, choisir la (ou les) proposition(s) exacte(s) :

- A. Le cou est divisé en deux régions : une viscérale et une latérale.
- B. Le muscle sterno-cleïdo-mastoïdien et le muscle trapèze sont entourés par la lame superficielle du fascia cervical.
- C. La gaine carotidienne, formée par une expansion du fascia bucco-pharyngé contient la veine jugulaire interne, l'artère carotide commune et le nerf vague.
- D. Le ligament nuchal est tendu entre l'arc antérieur de la vertèbre et le derme profond.
- E. La région ventrale du cou est essentiellement une région viscérale alors que la région dorsale contient essentiellement des éléments musculaires.
- F. Toutes les propositions précédentes sont fausses.