

# TUTORAT UE TC 2013-2014 – Anatomie

## Séance n°4 – Semaine du 28/04/2014

### *Glandes salivaires - ATM - Cavité orale* Pr Captier - Bonafé - Favre de Thierrens

Séance préparée par les tuteurs du TSN

#### QCM n°1 : Concernant les généralités sur les glandes salivaires, choisir la ou les propositions exactes.

- A. Il y a en tout 6 glandes salivaires dont 3 de chaque côté.
- B. De postérieur en antérieur, on retrouve les glandes salivaires principales dans l'ordre croissant de leur masse.
- C. Les canaux principaux des trois glandes principales se jettent tous dans la cavité orale.
- D. La sécrétion des glandes submandibulaire et sublinguale est de type séro-muqueux et permanente alors que celle de la parotide est de type séreuse et préférentiellement lors de la mastication.
- E. L'innervation de la parotide ainsi que des glandes sublinguale et submandibulaire est assurée par le Nerf facial (VII)
- F. Toutes les propositions précédentes sont fausses.

#### QCM n°2 : Concernant la glande parotide, choisir la ou les propositions exactes .

- A. Elle est recouverte par le fascia temporal superficiel
- B. Elle est traversée par le segment préstylien de la carotide externe.
- C. L'artère transverse de la face émerge de cette glande pour rejoindre la face.
- D. Son conduit excréteur est situé sur sa face latérale (ou externe).
- E. Il existe une bandelette mandibulaire, issue de la lame superficielle du fascia cervical sur laquelle repose cette glande.
- F. Toutes les propositions précédentes sont fausses.

#### QCM n°3 : Concernant les limites de la parotide et de sa loge, choisir la ou les propositions exactes.

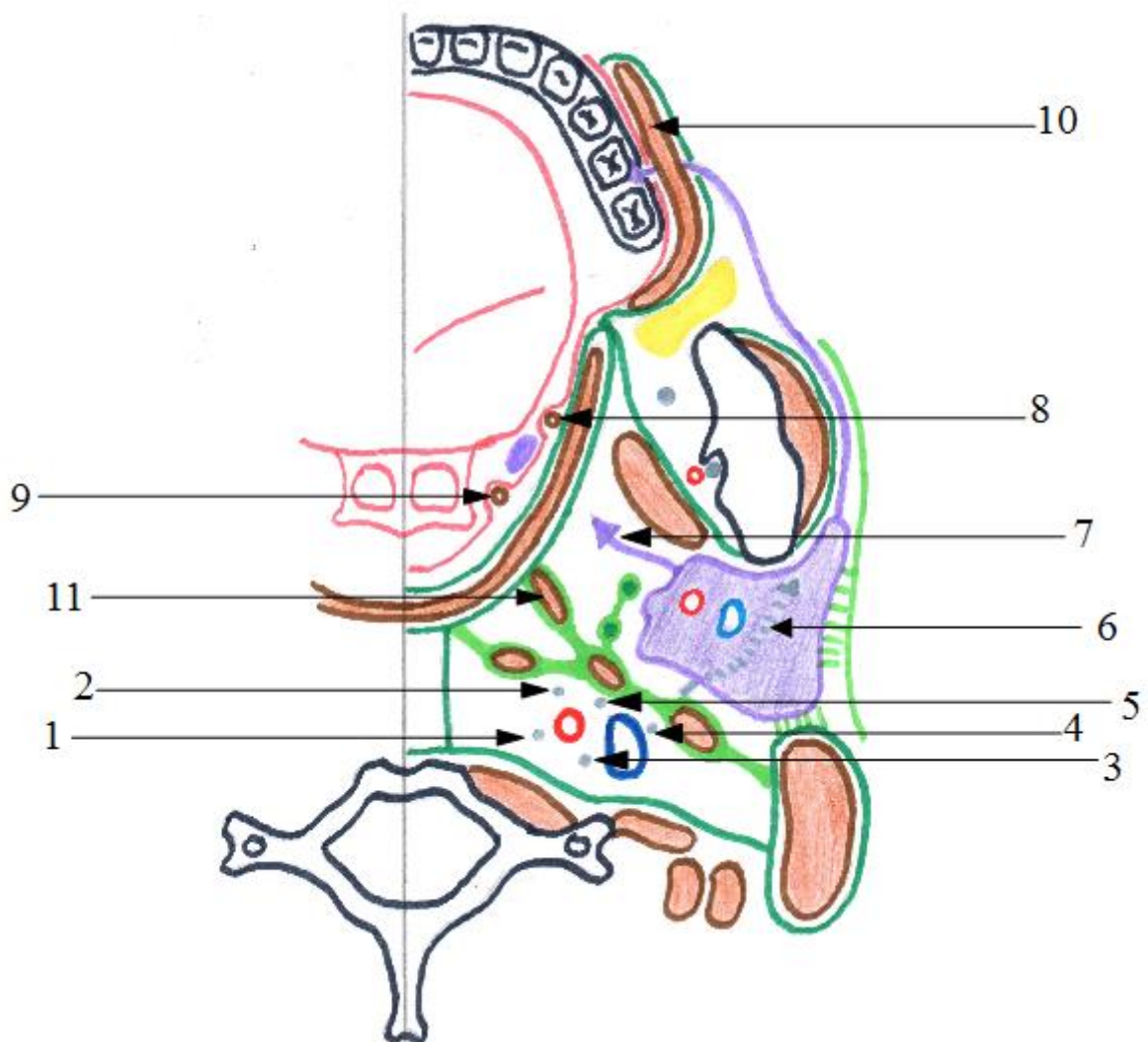
- A. La paroi latérale de la parotide est formée par le fascia parotidien faisant partie du SMAS (système musculo-aponévrotique superficiel) et la peau.
- B. La paroi antéro-médiale de la parotide est formée par le muscle masséter, le bord postérieur du ramus de la mandibule et le muscle ptérygoïdien médial.
- C. La paroi postéro-médiale est formée par le muscle sterno-cléido-mastoidien, le ventre postérieur du muscle digastrique, le muscle stylo-hyoïdien, le ligament stylo-hyoïdien, le ligament stylo-mandibulaire et le ligament ptérygo-mandibulaire.
- D. La limite supérieure de la loge parotidienne est l'articulation-temporo-mandibulaire ainsi que la face inférieure du méat acoustique externe.

- E. La limite inférieure de la loge parotidienne est formée par le tendon intermédiaire du muscle digastrique.
- F. Toutes les propositions précédentes sont fausses.

**QCM n°4 : Concernant les rapports intrinsèques de la parotide, choisir la ou les propositions exactes.**

- A. Le nerf facial se divise dans la parotide en branches : temporo-faciale, zygomatique, buccale supérieure, buccale inférieure, marginale de la mandibule et cervicale.
- B. A l'intérieur de la parotide, de profond en superficiel, on retrouve: le plan artériel, le plan nerveux puis le plan veineux.
- C. La veine rétro-mandibulaire passe à travers la bandelette mandibulaire avant de se jeter dans la veine linguale ou le tronc thyro-lingo-facial.
- D. La parotide est divisée en un lobe superficiel et un lobe profond par le nerf facial.
- E. Les lymphonoeuds extra-parotidiens se situent au contact de la capsule de la glande, plutôt dans la région antéro-médiale de la glande.
- F. Toutes les propositions précédentes sont fausses.

**QCM n°5 : Concernant le schéma ci-dessous , choisir la ou les propositions exactes.**



- A. Le 1 et le 2 sont respectivement les nerfs X et IX.
- B. Le 3 et le 4 sont respectivement les nerfs XI et XII.
- C. Le 1 et le 4 sont respectivement les nerfs X et XII.
- D. Le 5 va aller innerver le muscle sterno-cléïdo-mastoïdien.
- E. Le 2 participe à la constitution du plexus nerveux pharyngé.
- F. Toutes les propositions précédentes sont fausses.

**QCM n°6 : Concernant le schéma ci-dessus , choisir la ou les propositions exactes.**

- A. Le 6 sort de la base du crâne par le foramen stylo-mastoïdien puis va avoir un trajet rétro-stylien très court avant de traverser le triangle stylo-digastrique et se retrouver dans la loge parotidienne.
- B. Le 7 correspond au conduit de Stenon.
- C. Le 8 et le 9 correspondent respectivement aux ligaments palato-glosse et palato-pharyngé.
- D. Le 10 correspond au muscle risorius.
- E. Le 11 fait partie de la paroi postéro-médiale de la parotide.
- F. Toutes les propositions précédentes sont fausses.

**QCM n°7 : Concernant la glande submandibulaire et ses rapports , choisir la ou les propositions exactes.**

- A. La glande submandibulaire se loge dans le trigone submandibulaire limité, entre autres, en avant par le muscle mylo-hyoïdien et en bas par l'os hyoïde.
- B. Le rameau marginal de la mandibule chemine à la face superficielle du muscle platysma.
- C. La glande submandibulaire possède parfois une prolongation inférieure pouvant se projeter jusque dans la région infra-hyoïdienne.
- D. L'artère faciale va faire sa deuxième boucle au niveau du bord inférieur de la mandibule puis va traverser le muscle platysma pour aller vasculariser la face.
- E. La veine faciale va traverser le muscle platysma en avant de l'artère faciale.
- F. Toutes les propositions précédentes sont fausses.

**QCM n°8 : Concernant la glande submandibulaire et ses rapports , choisir la ou les propositions exactes.**

- A. Le passage entre la région submandibulaire et la région sublinguale se fait par un hiatus situé entre les muscles hyo-glosse et mylo-hyoïdien.
- B. La veine linguale, le nerf hypoglosse et le conduit de Wharton passent tous par ce hiatus formé par les muscles hyo-glosse et mylo-hyoïdien.
- C. L'artère linguale va passer de la région submandibulaire à sublinguale.
- D. Le muscle hyo-glosse se termine sur la face latérale de la langue.
- E. Le nerf XII passe entre la carotide interne et la jugulaire interne.
- F. Toutes les propositions précédentes sont fausses.

**QCM n°9 : Concernant la glande submandibulaire et ses rapports , choisir la ou les propositions exactes.**

- A. Le conduit de Wharton va croiser la face médiale de la glande sublinguale.
- B. Le muscle hyo-glosse constitue la partie latérale du hiatus par lequel passe l'artère linguale et la partie médiale du hiatus par lequel passe la veine linguale.

- C. La glande submandibulaire possède un prolongement antérieur vers la région sublinguale duquel naît le canal de Wharton.
- D. Les fibres du nerf facial rejoignent le ganglion submandibulaire par l'intermédiaire de la corde du tympan puis du nerf lingual.
- E. Le nerf lingual va sous-croiser le canal de Wharton de latéral en médial.
- F. Toutes les propositions précédentes sont fausses.

**QCM n°10 : Concernant la coupe coronale de la cavité orale, choisir la ou les propositions exactes.**

- A. La veine linguale passe au-dessus du nerf hypoglosse.
- B. La lame superficielle du fascia cervical se termine au niveau du bord supérieur de la mandibule.
- C. De superficiel à profond on retrouve, entre autres : Le muscle platysma, le rameau marginal de la mandibule, l'artère faciale, la lame superficielle du fascia cervical, la glande submandibulaire, le pôle postérieur de la glande sublinguale et le muscle génio-glosse.
- D. Le tendon intermédiaire du muscle digastrique peut coulisser, ce qui est d'une importance capitale pour permettre la contraction des ventres postérieur et antérieur du muscle digastrique.
- E. Au pôle supérieur de la glande sublinguale, on retrouve le ganglion submandibulaire ainsi que le muscle stylo-mandibulaire et son nerf.
- F. Toutes les propositions précédentes sont fausses..

**QCM n°11 : Concernant l'articulation temporo-mandibulaire (ATM), choisir la ou les propositions exactes.**

- A. L'appareil manducateur est composé de trois systèmes différents présentant un équilibre entre eux.
- B. Chez l'adulte c'est une diarthrose bicondylienne présentant des surfaces concordantes.
- C. La fosse mandibulaire est divisée en deux parties par la fisure tympano-squameuse, une antérieure non articulaire et une postérieure articulaire.
- D. Le grand axe du condyle mandibulaire est transversal oblique en arrière et en dehors.
- E. Le cartilage condylien est un élément déterminant de la croissance mandibulaire lors des périodes fœtales et en début des périodes post-natales.
- F. Toutes les propositions précédentes sont fausses.

**QCM n°12 : Concernant le disque articulaire et l'articulation temporo-mandibulaire, choisir la ou les propositions exactes.**

- A. La lame pré-discale reçoit des insertions de médial en latéral des muscles : ptérygoïdien latéral, temporal et masséter.
- B. Le disque, à proprement dit, présente une face supérieure concave à sa partie postérieure et convexe à sa partie antérieure.
- C. Le bourrelet postéro-supérieur est situé à l'aplomb du sommet du condyle mandibulaire.
- D. On retrouve une lame inférieure au niveau de la zone bilaminaire qui va permettre les mouvements du condyle mandibulaire.
- E. Des mouvements de translation et rotation vont être possible grâce à l'activité synergique des muscles masticateurs.
- F. Toutes les propositions précédentes sont fausses.

**QCM n°13 : Concernant les moyens d'union de l'ATM, choisir la ou les propositions exactes.**

- A. La capsule articulaire est un manchon fibreux de nature collagénique bien individualisé sur l'ensemble de sa surface.
- B. Le ligament sphéno-mandibulaire est un ligament extrinsèque qui maintient une tension constante lors de l'ouverture et de la fermeture buccale.
- C. Le ligament stylo-mandibulaire limite la propulsion mandibulaire.

- D. Lors de la contraction simultanée des muscles ptérygoïdiens latéraux on observe une diduction.
- E. Grâce à un tonus léger permanent, le muscle temporal assure la position de repos physiologique.
- F. Toutes les propositions précédentes sont fausses.

**QCM n°14 : Concernant la cinématique mandibulaire, choisir la ou les propositions exactes.**

- A. L'ouverture et la fermeture buccale est entièrement sous le contrôle du système nerveux central.
- B. L'articulation temporo-mandibulaire présente trois degrés de liberté articulaire.
- C. Elle est la résultante d'une combinaison de rotation et de translation du condyle.
- D. Lors de la première phase d'ouverture buccale, on constate une mise en tension du ligament latéral.
- E. Lors de la première phase d'ouverture buccale, le faisceau inférieur du muscle ptérygoïdien latéral se relâche et son faisceau supérieur commence à se contracter.
- F. Toutes les propositions précédentes sont fausses.

**QCM n°15 : Choisir la ou les propositions exactes.**

- A. Lors du temps passif de la deuxième phase d'ouverture buccale, les muscles élévateurs de la mandibule se détendent.
- B. En fin d'ouverture buccale, le disque est mis en tension ce qui bloque le condyle mandibulaire et termine ce mouvement.
- C. La propulsion est possible s'il y a une contraction simultanée et symétrique des faisceaux inférieurs des muscles ptérygoïdiens latéraux et des faisceaux superficiels des muscles masséters.
- D. La diduction est un mouvement asymétrique avec une rotation condylienne du côté non travaillant, et une translation du côté travaillant, le tout guidé par la canine inférieure.
- E. Une atteinte au niveau de du système dentaire incisif aura une répercussion sur la propulsion-rétropulsion.
- F. Toutes les propositions précédentes sont fausses.

**QCM n°16 : Concernant la langue, choisir la ou les propositions exactes.**

- A. Le muscle constricteur supérieur du pharynx entre dans la constitution musculaire de la langue.
- B. Son innervation motrice est assurée, entre autres, par le nerf lingual et le nerf glosso-pharyngé.
- C. La vascularisation artérielle se fait par l'artère dorsale de la langue pour sa partie postérieure et par l'artère profonde de la langue pour sa partie antérieure.
- D. Le drainage veineux du sang de la langue se fait *in fine* dans la veine jugulaire externe.
- E. Le drainage lymphatique de la langue se fait par les lymphonoeuds : sub-mentaux, sub-mandibulaires et jugulo-digastriques.
- F. Toutes les propositions précédentes sont fausses.

**QCM n°17 : Concernant le palais osseux, choisir la ou les propositions exactes.**

- A. C'est un plan inter oro-nasal constitué par, entre autres, les lames verticales des os palatins.
- B. Il y a un canal grand palatin qui traverse le palais dur au niveau antérieur et médian.
- C. Sa vascularisation est en partie assurée par l'artère naso-palatine, qui est une collatérale de l'artère sphéno-palatine.
- D. Son drainage lymphatique est assuré par les lymphonoeuds rétro-pharyngiens et sub-mandibulaires.
- E. Son innervation sensitive est en partie assurée par les nerfs grand et petit palatins : branches du nerf palatin descendant.
- F. Toutes les propositions précédentes sont fausses.

**QCM n°18 : Concernant le palais mou (ou voile du palais), choisir la ou les propositions exactes.**

- A. Le voile du palais prolonge postérieurement et supérieurement la paroi antéro-supérieure du palais osseux.
- B. La partie musculaire du plan fibro-musculaire inter oro-nasal est constituée des muscles : uvulaires, palato-glosses et palato-pharyngiens.
- C. Sa vascularisation artérielle est assurée, entre autres, par l'artère palatine descendante : collatérale de l'artère faciale.
- D. Son drainage veineux est assuré par : les veines dorsales de la langue ainsi que les veines grandes et petites palatines.
- E. Son innervation motrice est assurée par : les nerfs du muscle tenseur du voile du palais, les nerfs hypoglosses ainsi que les nerfs grands et petits palatins.
- F. Toutes les propositions précédentes sont fausses.

**QCM n°19 : Concernant le plancher oral, choisir la ou les propositions exactes.**

- A. Il est divisé en loge sublinguale en supéro-antérieur, et en loge submandibulaire en inféro-postérieur.
- B. Les aboutements des conduits excréteurs des glandes salivaires principales sont latéraux.
- C. Le plan musculaire est constitué par le muscle mylo-hyoïdien, le ventre antérieur du muscle digastrique et le muscle génio-hyoïdien.
- D. Le plan superficiel du plancher oral admet la lame prétrachéale du fascia cervical.
- E. Son innervation motrice est assurée par le nerf hypoglosse (XII) et le nerf mylohyoïdien.
- F. Toutes les propositions précédentes sont fausses.

**QCM n°20 : Concernant les arcades dento-alvéolaires, choisir la ou les propositions exactes.**

- A. Une dent est constituée par l'émail coronaire, la dentine ainsi que la pulpe dentaire.
- B. Il y a deux arcades paraboliques du côté mandibulaire ainsi que du côté maxillaire; chacune constituée de : deux incisives, une canine, deux prémolaires et trois molaires.
- C. Pour l'arcade mandibulaire, la vascularisation de l'os, des dents et des gencives est assurée essentiellement par l'artère alvéolaire inférieure.
- D. Le nerf alvéolaire inférieur innerve directement les molaires et prémolaires.
- E. Le nerf alvéolaire supéro-moyen assure la sensibilité des deux prémolaires maxillaires.
- F. Toutes les propositions précédentes sont fausses.