



TUTORAT UE TC 2014-2015 – Tête et cou

Séance n°4 – Semaine du 27/04/2015

Glandes salivaires, articulation temporo-mandibulaire, cavité orale
Professeurs CAPTIER, BONAFE et FAVRE DE THIERRENS

Séance préparée par Julia CHEVALIER et Alexia AGUAYO (ATM²)

QCM n°1 : Concernant les glandes salivaires principales, choisir la ou les proposition(s) exacte(s).

- A. Il existe trois paires de glandes salivaires principales, chacune ayant un rapport avec la mandibule.
- B. Elles présentent toutes un canal excréteur principal qui rejoint la cavité orale.
- C. La glande parotide sécrète la salive uniquement pendant la mastication.
- D. L'innervation végétative des glandes salivaires principales est assurée par le nerf mandibulaire.
- E. Seule la glande parotide est traversée par un nerf.
- F. Toutes les propositions précédentes sont fausses.

QCM n°2 : Concernant la glande parotide, choisir la ou les proposition(s) exacte(s).

- A. Elle est la plus volumineuse des glandes salivaires.
- B. Elle présente trois bords : médial, antérieur, et postérieur.
- C. Son canal excréteur s'ouvre dans la cavité orale en regard des première et deuxième molaires mandibulaires.
- D. Elle est entourée d'une capsule qui présente des adhérences, entre autres, avec le fascia temporal superficiel.
- E. Elle présente un prolongement antérieur qui se situe sur la face latérale du muscle buccinateur.
- F. Toutes les propositions précédentes sont fausses.

QCM n°3 : Concernant la glande parotide, choisir la ou les proposition(s) exacte(s).

- A. Elle est innervée par le nerf facial.
- B. Elle présente un rapport antérieur, entre autres, avec l'artère transverse de la face, l'artère temporale moyenne, et des filets nerveux issus du nerf facial.
- C. La loge parotidienne est limitée en bas par la bandelette mandibulaire.
- D. Les artères auriculaire postérieure et stylo-mandibulaire sont des rapports postérieurs de la glande parotide.
- E. Sa paroi antéro-médiale est en rapport, entre autres, avec des éléments du diaphragme stylien.
- F. Toutes les propositions précédentes sont fausses.

QCM n°4 : Concernant la glande parotide, choisir la ou les proposition(s) exacte(s).

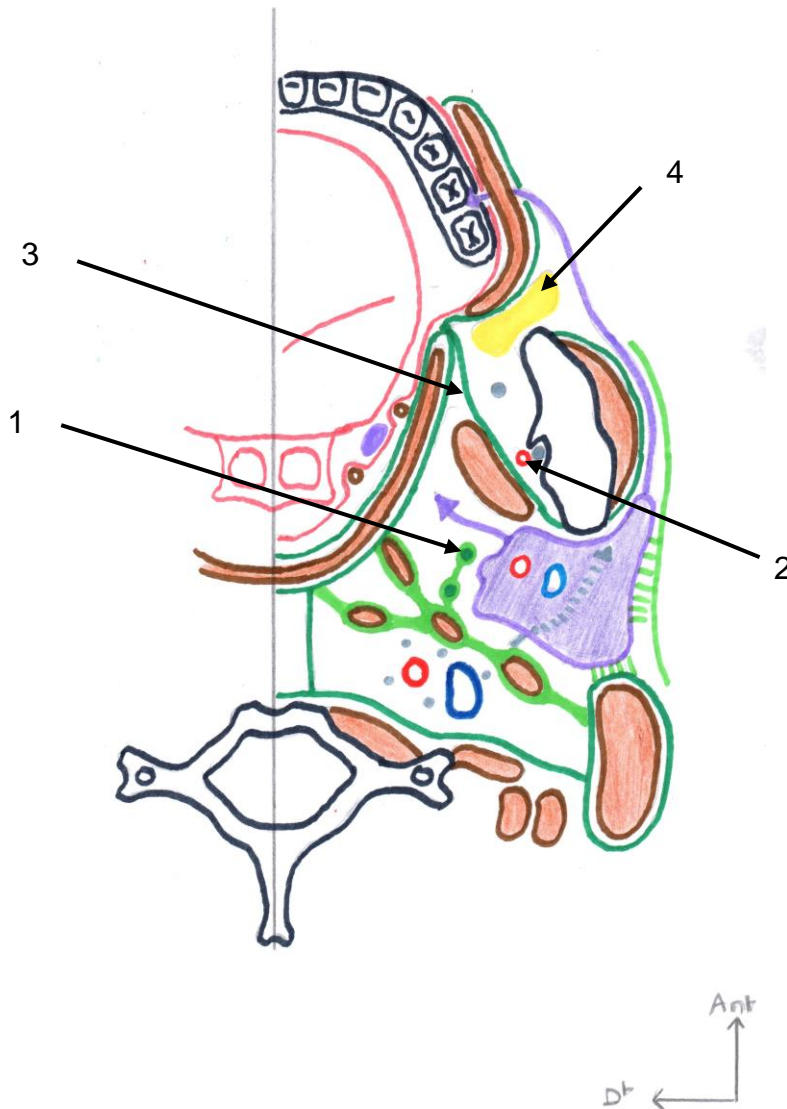
- A. Elle est en rapport en avant avec, entre autres, le muscle ptérygoïdien latéral et le bord postérieur du ramus mandibulaire.
- B. Le nerf facial traverse la base du crâne par le foramen stylo-temporal avant de rejoindre la face postéro-médiale de la glande parotide.
- C. Les muscles stylo-hyoïdien, stylo-pharyngien et stylo-glosse participent au cloisonnement de la glande parotide.
- D. Ses rapports intrinsèques sont répartis sur trois plans, et comprennent, entre autres, le plan veineux qui est le plus superficiel.
- E. Elle est divisée en lobe superficiel et profond par le nerf facial.

F. Toutes les propositions précédentes sont fausses.

QCM n°5 : Parmi les éléments suivants, le ou lesquels font partie des rapports intrinsèques de la glande parotide :

- A. L'artère maxillaire.
- B. La veine jugulaire antérieure.
- C. Les lympho-nœuds extra-parotidiens situés le long de l'artère carotide externe.
- D. Le tronc temporo-frontal du nerf facial.
- E. Le nerf zygomatique.
- F. Toutes les propositions précédentes sont fausses.

QCM n°6 : Concernant le schéma ci-dessous, choisir la ou les proposition(s) exactes.



- A. Il s'agit d'une coupe axiale en C2.
- B. 1 correspond au ligament stylo-mastoidien.
- C. 2 correspond à l'artère mylo-hyoïdienne.
- D. 3 s'insère sur le ligament sphéno-mandibulaire en latéral, et sur le raphé ptérygo-mandibulaire en médial.
- E. 4, située dans le vestibule oral, est une zone de mobilisation entre les régions buccale et masticatrice.
- F. Toutes les propositions précédentes sont fausses.

QCM n°7 : Concernant la glande submandibulaire, choisir la ou les proposition(s) exacte(s).

- A. Elle présente trois parois, dont une paroi inféro-latérale en rapport avec la mandibule.
- B. Son canal excréteur passe à la face médiale du muscle hyo-glosse avant de rejoindre la cavité orale.
- C. Elle se situe dans la loge submandibulaire limitée en avant par le ventre antérieur du muscle digastrique.
- D. Elle est en rapport, entre autres, avec le rameau marginal de la mandibule provenant du nerf mandibulaire.
- E. Les lympho-nœuds submandibulaires, situés à la face superficielle de la glande submandibulaire, drainent les lympho-nœuds submentaux.
- F. Toutes les propositions précédentes sont fausses.

QCM n°8 : Concernant les rapports de la glande submandibulaire, choisir la ou les proposition(s) exacte(s).

- A. Le canal de Wharton, le nerf hypoglosse et la veine linguale passent entre les muscles hyo-glosse et mylo-hyoïdien avant de rejoindre la région sublinguale.
- B. L'artère faciale est en rapport avec le pôle postéro-supérieur de la glande submandibulaire en effectuant sa première boucle à concavité supérieure.
- C. La glande submandibulaire émet un prolongement antéro-supérieur qui passe au-dessus du muscle hyo-glosse.
- D. Le nerf lingual croise le canal de Wharton puis rejoint les muscles de la langue afin d'assurer leur innervation motrice.
- E. La glande submandibulaire présente un rapport médial avec l'artère linguale qui chemine à la face latérale du muscle génio-hyoïdien.
- F. Toutes les propositions précédentes sont fausses.

QCM n°9 : Concernant les glandes submandibulaire et sublinguale, choisir la ou les proposition(s) exacte(s).

- A. La glande sublinguale est située dans la fossette sublinguale au-dessus de la ligne mylo-hyoïdienne.
- B. La glande sublinguale est innervée par des filets nerveux provenant du ganglion submandibulaire.
- C. La glande submandibulaire est en rapport, entre autres, avec le nerf facial à sa face médiale.
- D. Le pôle postérieur de la glande sublinguale délimite médialement la région submandibulaire.
- E. La glande sublinguale est située à la face latérale du muscle mylo-hyoïdien.
- F. Toutes les propositions précédentes sont fausses.

QCM n°10 : Parmi les éléments suivants, le ou lesquels sont situés dans la loge submandibulaire :

- A. L'artère faciale.
- B. Le canal de Sténon.
- C. Le ganglion submandibulaire.
- D. Le nerf alvéolaire inférieur.
- E. L'artère linguale.
- F. Toutes les propositions précédentes sont fausses.

QCM n°11 : Concernant la configuration générale de la cavité orale, choisir la ou les proposition(s) exacte(s).

- A. Elle correspond à la première partie de l'appareil digestif où s'effectue le premier temps de la digestion.
- B. La paroi antérieure est composée des lèvres inférieure et supérieure.
- C. La paroi supéro-antérieure est constituée par le voile du palais.
- D. La langue appartient au plancher oral.
- E. Les arcades dentaires font partie de la cavité orale.
- F. Toutes les propositions précédentes sont fausses.

QCM n°12 : Concernant la configuration de la cavité orale, choisir la ou les proposition(s) exacte(s).

- A. On compte 7 parois : une paroi antérieure, deux parois latérales, une paroi supéro-antérieure, une paroi supéro-postérieure, une paroi inféro-antéro-latérale et une paroi inféro-postéro-médiane.
- B. Le vestibule oral est un espace situé entre le plan muqueux et les arcades alvéolo-dentaires.
- C. Le plan muqueux du palais osseux, contrairement à celui du plancher oral, est formé d'une gencive adhérente et d'une gencive libre.
- D. Le plancher oral est composé du muscle mylo-hoïdien, du ventre antérieur du muscle digastrique et du muscle génio-hyoïdien.
- E. La langue comprend 17 muscles dont le muscle hyoglosse et génioglosse.
- F. Toutes les propositions précédentes sont fausses.

QCM n°13 : Concernant la configuration générale de la cavité orale, choisir la ou les proposition(s) exacte(s).

- A. On retrouve des glandes salivaires dans toutes les parois de la cavité orale.
- B. Le V lingual sépare la base fixe du corps mobile de la langue.
- C. Le plan musculaire de la paroi antérieure est formé de certains muscles peuciers tels que le muscle orbiculaire des lèvres.
- D. Seuls le plancher oral, la paroi antérieure et les parois latérales sont recouverts d'un plan cutané.
- E. Le corps adipeux ou boule graisseuse de Bichat appartient au plan cutané de la paroi latérale.
- F. Toutes les propositions précédentes sont fausses.

QCM n°14 : Concernant la vascularisation et l'innervation de la cavité orale, choisir la ou les proposition(s) exacte(s).

- A. Le nerf infra-orbitaire participe à l'innervation motrice de la paroi antérieure.
- B. Le palais osseux ne possède qu'une innervation sensitive.
- C. Le plancher oral est vascularisé entre autres par l'artère linguale et l'artère submentale.
- D. Le drainage veineux du palais osseux est satellite de la vascularisation artérielle.
- E. L'artère dorsale de la langue participe uniquement à la vascularisation de la langue.
- F. Toutes les propositions précédentes sont fausses.

QCM n°15 : Concernant les arcades dentaires, choisir la ou les proposition(s) exacte(s).

- A. On distingue les arcades dentaires mandibulaire et maxillaire.
- B. L'artère alvéolaire inférieure vascularise uniquement la mandibule en passant dans le canal mandibulaire.
- C. Le drainage lymphatique se fait vers les nœuds submentaux, submandibulaires et jugulodigastriques aussi bien pour l'arcade maxillaire que pour l'arcade mandibulaire.
- D. L'artère buccale ne participe qu'à la vascularisation de l'arcade mandibulaire.
- E. Les arcades dentaires maxillaire et mandibulaire possèdent une innervation à la fois sensitive et parasymphatique.
- F. Toutes les propositions précédentes sont fausses.

QCM n°16 : Concernant les généralités sur l'articulation temporo-mandibulaire, choisir la ou les proposition(s) exacte(s).

- A. L'articulation temporo-mandibulaire est une articulation synoviale de type trochoïde, permettant des mouvements dans les trois plans de l'espace.
- B. Le disque articulaire compense la discordance des surfaces osseuses.
- C. Disque et ligaments divisent l'articulation temporo-mandibulaire en deux espaces : un espace temporo-discal supérieur et un espace disco-mandibulaire inférieur.
- D. Le tubercule articulaire appartient à l'os zygomatique.
- E. La fosse mandibulaire et le tubercule articulaire sont recouverts, en totalité, de fibrocartilage.
- F. Toutes les propositions précédentes sont fausses.

QCM n°17 : Concernant les surfaces temporales, choisir la ou les proposition(s) exacte(s).

- A. La fosse mandibulaire est de forme ellipsoïde à grand axe orienté en arrière et en dehors.
- B. La fosse mandibulaire est limitée en arrière par le tubercule articulaire.
- C. Le toit de la fosse est une paroi épaisse conçue pour supporter des charges importantes.
- D. Le tubercule articulaire est convexe d'avant en arrière.
- E. La fosse mandibulaire est séparée en deux parties droite et gauche.
- F. Toutes les propositions précédentes sont fausses.

QCM n°18 : Concernant le condyle mandibulaire, choisir la ou les proposition(s) exacte(s).

- A. Il surmonte le bord antérieur de la branche montante de la mandibule.
- B. Son grand axe transversal est oblique en arrière et en dedans.
- C. Il est divisé en deux versants par la fissure tympano-squameuse.
- D. Le versant antérieur est lisse et non articulaire.
- E. La différenciation des versants se fait après éruption des dents.
- F. Toutes les propositions précédentes sont fausses.

QCM n°19 : Concernant le disque articulaire, choisir la ou les proposition(s) exacte(s).

- A. Il est sensible aux pressions et à l'étirement, et sert d'amortisseur.
- B. Dans le complexe discal on distingue le bourrelet postéro-supérieur, le bourrelet antéro-inférieur et la zone intermédiaire amincie.
- C. Les fibres de certains muscles masticateurs s'insèrent sur la lame tendineuse pré-discale.
- D. La face supérieure du disque articulaire est concave dans sa partie postérieure et convexe dans sa partie antérieure.
- E. La zone rétro-discale est dite bilaminaire car elle est constituée de deux lames : une lame dans sa partie antérieure et une lame dans sa partie postérieure.
- F. Toutes les propositions précédentes sont fausses.

QCM n°20 : Concernant les moyens d'union et la cinétique mandibulaire, choisir la ou les proposition(s) exacte(s).

- A. On retrouve une capsule articulaire, des ligaments intrinsèques et extrinsèques et des muscles.
- B. Les ligaments intrinsèques comprennent le ligament latéral, se confondant avec les insertions du muscle ptérygoïdien latéral, et le ligament médial.
- C. L'ouverture buccale associe une rotation et une translation condylienne.
- D. Les articulations temporo-mandibulaires fonctionnent simultanément et participent aux fonctions essentielles telles que l'ouverture et la fermeture buccale, la mastication et la phonation.
- E. En fin d'ouverture buccale, le disque est horizontal et oblique en bas et en arrière.
- F. Toutes les propositions précédentes sont fausses.