



TUTORAT UE 5 2015-2016 – Anatomie

Séance n°9 – Semaine du 28/03/2016

Appareil uro-génital Professeur Prudhomme

Séance préparée par BAILLY Margot, ARNAUD Marine, MOUSSU Mathieu (ATP)

QCM n°1 : Concernant les généralités sur l'appareil uro-génital, choisir la ou les proposition(s) exacte(s).

- A. Les organes urinaires sont destinés uniquement à l'excrétion de l'urine.
- B. L'appareil urinaire est constitué par les deux reins, les deux uretères, l'urètre, la vessie ainsi que les capsules surrénales.
- C. Les organes urinaires sont inclus dans la cavité péritonéale.
- D. Les organes urinaires et génitaux ont une origine embryologique commune.
- E. L'aorte thoracique est à l'origine de la majorité des artères vascularisant l'appareil uro-génital.
- F. Toutes les propositions précédentes sont fausses.

QCM n°2 : Concernant le rein, choisir la ou les proposition(s) exacte(s).

- A. C'est un organe pair rétropéritonéal.
- B. Il présente un hile regroupant les artères, les veines, et les voies excrétrices.
- C. Sa face postérieure est en rapport avec le muscle carré des lombes.
- D. La face antérieure du rein est pariétale.
- E. Il est entouré d'une capsule rénale péritonéale.
- F. Toutes les propositions précédentes sont fausses.

QCM n°3 : Concernant le rein, choisir la ou les proposition(s) exacte(s).

- A. Il possède un bord latéral convexe et un bord médial concave où se situe le hile.
- B. La plus petite division anatomique du rein correspond au lobe rénal.
- C. Les pyramides rénales sont des portions du parenchyme rénal, elles se drainent au niveau des petits calices.
- D. Les petits calices, au nombre de trois à la partie supérieure, moyenne et inférieure du rein, se réunissent pour former trois grands calices.
- E. Les grands calices se réunissent au niveau du bassinnet ou pelvis rénal qui se poursuit par l'urètre.
- F. Toutes les propositions précédentes sont fausses.

QCM n°4 : Concernant les rapports topographiques des reins, choisir la ou les proposition(s) exacte(s).

- A. Le rein droit est plus bas situé que le rein gauche à cause de la présence du foie.
- B. Le rein gauche possède deux pôles, supérieur et inférieur, se projetant respectivement sur le bord inférieur de la vertèbre T11 et sur le bord inférieur de la vertèbre L3.
- C. La projection des hiles rénaux se fait en regard de la vertèbre T11.
- D. Les uretères se projettent au niveau du processus épineux de la vertèbre L3.
- E. La topographie rénale est essentielle en clinique notamment lors de calculs rénaux.
- F. Toutes les propositions précédentes sont fausses.

QCM n°5 : Concernant la vascularisation du rein, choisir la ou les proposition(s) exacte(s).

- A. Les artères rénales naissent du bord antérieur de l'aorte puis se dirigent transversalement.
- B. Au niveau du rein à droite comme à gauche, les branches terminales des artères rénales ont une position pré et rétro pyélique, c'est à dire de part et d'autre du pelvis rénal.
- C. Il existe de nombreuses variations anatomiques, notamment la présence d'artères polaires naissant des artères rénales.
- D. Les veines rénales sont un rapport postérieur des artères éponymes.
- E. La veine rénale gauche est plus longue que la veine rénale droite, elle passe en avant de l'aorte et en arrière de l'artère mésentérique supérieure.
- F. Toutes les propositions précédentes sont fausses.

QCM n°6 : Concernant les fascias et la loge rénale, choisir la ou les proposition(s) exacte(s).

- A. Les fascias pré et retro rénaux constituant la loge rénale entourent également l'aorte et la veine cave inférieure.
- B. En arrière, la loge rénale est entièrement recouverte par le muscle diaphragme.
- C. Le fascia pré rénal est souvent plus épais que le fascia rétro rénal.
- D. Les fascias pré et retro rénaux s'accolent en supérieur pour se terminer au niveau de la zone de réflexion du péritoine.
- E. Les fascias pré et retro rénaux s'accolent en inférieur et se fixent au fascia iliaca.
- F. Toutes les propositions précédentes sont fausses.

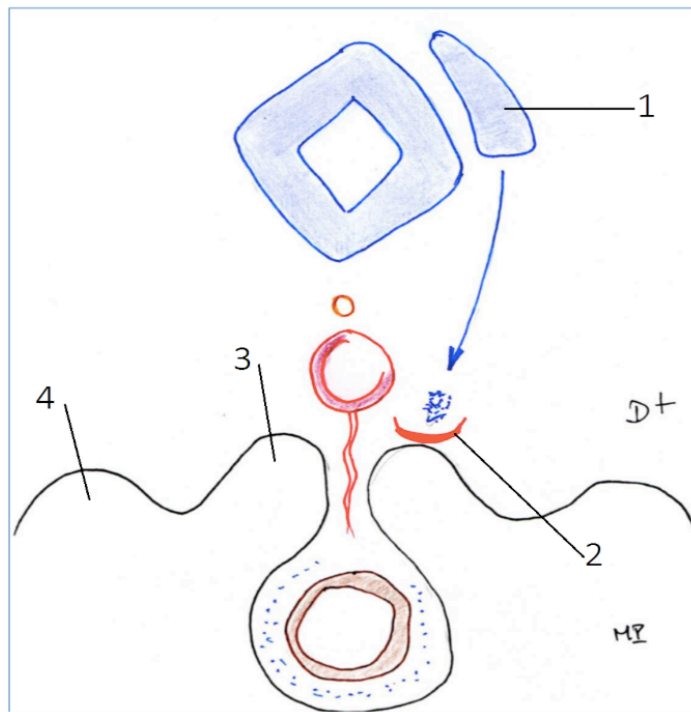
QCM n°7 : Concernant les rapports anatomiques du rein droit, choisir la ou les proposition(s) exacte(s).

- A. Le cul de sac pleural est un rapport supérieur du rein droit.
- B. En avant, le rein droit est en rapport avec le côlon ascendant via le fascia de Treitz.
- C. En avant du fascia pré rénal se trouve le péritoine pariétal postérieur qui va se réfléchir en péritoine viscéral pour former le mésocolon.
- D. Le foie est un rapport antéro-supérieur du rein.
- E. En avant et médialement se trouve la partie D2 du duodénum.
- F. Toutes les propositions précédentes sont fausses.

QCM n°8 : Concernant les capsules surrénales, choisir la ou les proposition(s) exactes.

- A. Paires, ces glandes diffèrent par leur morphologie et leur vascularisation.
- B. Les artères surrénales participent à la fonction endocrine de ces glandes, puisqu'elles permettent le déversement des hormones dans la circulation systémique.
- C. Elles possèdent une double origine embryologique qui leur confère une double composante.
- D. La médullosurrénale permet la sécrétion de minéralo-corticoïdes tandis que la corticosurrénale permet la libération de glucocorticoïdes, d'androgènes et de catécholamines.
- E. Les surrénales sont les seules glandes à l'origine de la sécrétion des androgènes.
- F. Toutes les propositions précédentes sont fausses.

QCM n°9 : Concernant le schéma, choisir la ou les proposition(s) exactes.



- A. 1 correspond aux crêtes neurales qui vont envoyer des cellules qui formeront la médullosurrénale.
- B. 2 correspond aux cellules du mésoderme intermédiaire.
- C. 3 correspond au mésoblaste, à l'origine de la médullosurrénale.
- D. 4 correspond aux crêtes uro-génitales.
- E. L'embryologie des capsules surrénales explique leur différence de topographie.
- F. Toutes les propositions précédentes sont fausses.

QCM n°10 : Concernant la vascularisation des capsules surrénales, choisir la ou les proposition(s) exacte(s).

- A. Les artères surrénales supérieures sont des collatérales des artères rénales.
- B. Le pédicule artériel moyen de la glande est directement issu de l'aorte.
- C. Les artères surrénales inférieures proviennent des artères phréniques inférieures, à gauche et des artères gonadiques, à droite.
- D. A droite, la veine surrénale moyenne se jette dans la veine mésentérique supérieure, tandis qu'à gauche elle se jette dans la veine rénale.
- E. A gauche, les veines surrénale et gonadique se jettent respectivement sur la face caudale et sur la face crâniale de la veine rénale gauche.
- F. Toutes les propositions précédentes sont fausses.

QCM n°11 : Concernant les uretères, choisir la ou les proposition(s) exacte(s).

- A. Ce sont des conduits musculo membraneux sujets au péristaltisme.
- B. Ils font suite au pelvis rénal et se terminent à la face postérieure de la vessie au niveau du col vésical.
- C. Leur portion lombale est en rapport avec le muscle carré des lombes, rapport également important pour le rein.
- D. Dans la portion iliaque, les uretères croisent les vaisseaux iliaques à des endroits différents suivant la droite et la gauche, le fait que le rein droit est plus bas que le rein gauche en est l'unique explication.
- E. Dans sa portion iliaque, l'uretère gauche croise les vaisseaux iliaques en aval de la bifurcation aortique.
- F. Toutes les propositions précédentes sont fausses.

QCM n°12 : Concernant les pédicules gonadiques et la portion pelvienne des uretères chez la femme, choisir la ou les proposition(s) exacte(s).

- A. Les artères gonadiques naissent au niveau de L2
- B. Les artères gonadiques naissent de la face antéro-latérale de l'aorte.
- C. Les veines gonadiques droite et gauche s'abouchent dans la veine cave inférieure.
- D. Sur une vue antérieure, on observe le croisement antérieur de l'artère utérine par rapport à l'uretère.
- E. L'artère utérine est une branche de l'artère gonadique.
- F. Toutes les propositions précédentes sont fausses.

QCM n°13 : Concernant la portion pelvienne des uretères chez l'homme, choisir la ou les proposition(s) exacte(s).

- A. Les uretères s'abouchent à la face postérieure de la prostate.
- B. Les artères vésiculo-déférentielles vascularisent les vésicules séminales et les canaux déférents.
- C. En arrière des uretères, on retrouve les vésicules séminales qui sont les réservoirs du liquide séminal.
- D. Le canal déférent arrive au niveau de la face postérieure de la vessie -puis de la prostate, il se dilate ensuite pour former l'ampoule déférentielle et se poursuit en canal éjaculateur.
- E. A ce niveau-là, on observe le croisement antérieur de l'artère iliaque par rapport à l'uretère.
- F. Toutes les propositions précédentes sont fausses.

QCM n°14 : Concernant la vessie, choisir la ou les proposition(s) exacte(s).

- A. C'est un réservoir musculo-membraneux retrouvé dans le petit bassin.
- B. La face supérieure, qui augmente de volume lorsqu'elle se remplit, est recouverte de péritoine.
- C. L'ouraque est le vestige embryonnaire du canal allantoïde.
- D. La face antéro latérale unique est de forme triangulaire.
- E. Le col de la vessie situé au niveau de la face supérieure de la vessie est relié aux uretères.
- F. Toutes les propositions précédentes sont fausses.

QCM n°15 : Concernant la configuration interne de la vessie, choisir la ou les proposition(s) exacte(s).

- A. Le trajet en chicane des uretères en amont de leur passage dans la vessie permet un effet anti reflux.
- B. La muqueuse de la vessie dite urothéliale est uniforme sur toute la surface.
- C. Le muscle détrusor est composé de trois types de fibres enchevêtrées ce qui lui confère des propriétés très contractiles.
- D. Les uretères et la vessie sont toujours sous péritonéaux.
- E. Le trigone vésical est limité en haut par le pli inter-urétérique.
- F. Toutes les propositions précédentes sont fausses.

QCM n°16 : Concernant les rapports de la vessie chez l'homme, choisir la ou les proposition(s) exacte(s).

- A. Les ligaments pubo-vésical et pubo-prostatique sont des moyens de fixité de la vessie.
- B. Le cul de sac recto vésical se situe en arrière de la vessie et sépare le rectum de la vessie.
- C. Le septum recto prostatique se termine sur le centre tendineux du périnée.
- D. L'aponévrose ombilico pré-vésicale délimite la loge vésicale, elle se termine sur l'aponévrose du muscle obturateur interne.
- E. Sous la vessie se trouve la prostate constituée d'un lobe droit et d'un lobe gauche sur une coupe coronale.
- F. Toutes les propositions précédentes sont fausses.

QCM n°17 : Concernant les organes génitaux masculins, choisir la ou les proposition(s) exacte(s).

- A. Les testicules produisent les spermatozoïdes et des hormones sexuelles, tandis que la prostate produit quelques hormones sexuelles et le plasma séminal.
- B. La prostate est le lieu de carrefour des voies génitales verticalement et des voies urinaires d'arrière vers l'avant.
- C. L'épididyme recouvre les testicules et se poursuit in fine par le canal déférent.
- D. Le canal déférent passe par le canal inguinal, puis rentre dans la prostate en arrière de la vessie, pour se terminer par l'ampoule déférentielle, rapport médial de la vésicule séminale.
- E. Après la prostate uniquement on retrouve l'urètre qui est d'abord membraneux puis pénien.
- F. Toutes les propositions précédentes sont fausses.

QCM n°18 : Concernant la prostate, choisir la ou les proposition(s) exacte(s).

- A. La prostate présente une base supérieure concave.
- B. Elle est traversée en avant par le canal éjaculateur et en arrière par les uretères.
- C. L'apex de la prostate se continue par l'urètre membraneux entouré par un sphincter strié en forme de fer à cheval ouvert en avant.
- D. La zone centrale est majoritairement sujette à l'apparition de cancer.
- E. Sa partie postérieure, en rapport avec le rectum, forme deux lobes convexes séparés par une gouttière.
- F. Toutes les propositions précédentes sont fausses.

QCM n°19 : Concernant la morphologie interne des testicules, choisir la ou les proposition(s) exacte(s).

- A. Le testicule et la tête de l'épididyme sont entourés d'un reliquat de péritoine appelé vaginale testiculaire.
- B. Le testicule et l'ovaire naissent quasiment au niveau des reins expliquant la naissance du pédicule gonadique à ce niveau.
- C. La paroi des testicules, très fragile, est constituée de nombreuses terminaisons nerveuses.
- D. L'intérieur des testicules est constitué de pulpe qui va s'organiser en tubes séminifères contournés.
- E. Le conduit épидидymaire est formé par l'organisation des canalicules efférents et va ensuite donner le conduit déférent.
- F. Toutes les propositions précédentes sont fausses.

QCM n°20: Concernant l'utérus, les trompes et le vagin, choisir la ou les proposition(s) exacte(s).

- A. L'utérus présente un col, un isthme et un corps inséré dans le vagin.
- B. Le cul de sac vaginal postérieur est plus bas situé que le cul de sac vaginal antérieur, plus profond.
- C. Le vagin est orienté vers le haut et vers l'arrière.
- D. L'angle d'antéversion correspond à l'angle entre l'axe du corps et l'axe ombilico coccygien, il est de 120° environ.
- E. L'utérus repose sur la vessie ce qui en fait un rapport important.
- F. Toutes les propositions précédentes sont fausses.