

# TUTORAT UE 5 2013-2014 – Anatomie

## Séance n°9 – Semaine du 31/03/2014

**Vascularisation : 2<sup>ème</sup> Partie - Appareil Uro-Génital**  
Pr. Prat - Pr. Prudhomme

Séance préparée par Myriam BELKACEMI et Imen BEN AYED (ATM<sup>2</sup>)



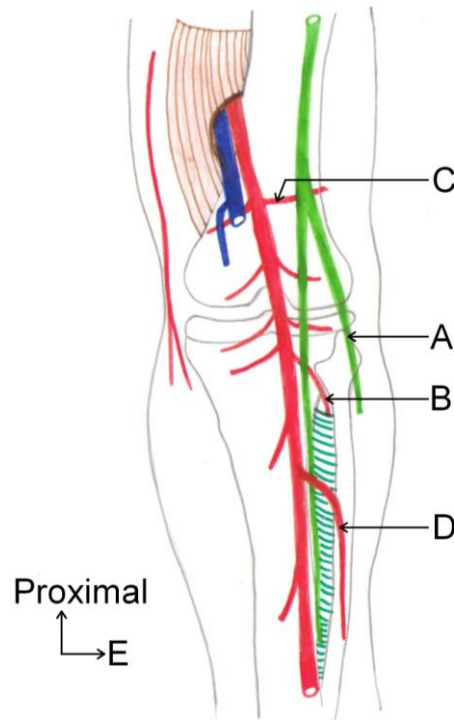
**QCM n°1 : Concernant l'artère fémorale, choisir la (ou les) proposition(s) exacte(s).**

- A. C'est une collatérale de l'artère iliaque externe.
- B. Tout comme la veine fémorale, elle chemine dans le triangle fémoral puis dans le canal fémoral.
- C. Dans le canal fémoral, elle est latérale au nerf saphène interne.
- D. Elle chemine dans le canal fémoral qui est entièrement délimité par des structures musculaires.
- E. Elle se termine au niveau de l'anneau du muscle grand adducteur en devenant l'artère poplitée.
- F. Toutes les propositions précédentes sont fausses.

**QCM n°2 : Concernant la vascularisation artérielle du pied, choisir la (ou les) proposition(s) exacte(s).**

- A. L'artère tibiale postérieure passe, entre autres, dans la région rétro malléolaire médiale puis se dirige latéralement avant de se diviser en artères plantaires médiale et latérale.
- B. L'artère plantaire latérale se termine en formant une arcade au niveau de la base des métatarsiens.
- C. Les artères perforantes issues de l'arcade du pied permettent de faire communiquer les artères plantaires médiale et latérale.
- D. L'artère plantaire médiale donne des rameaux calcanéens.
- E. Le gros orteil est vascularisé par les artères plantaires médiale et latérale.
- F. Toutes les propositions précédentes sont fausses.

**QCM n°3 : Concernant le schéma ci dessous, choisir la (ou les) proposition(s) exacte(s).**



- A. Le A désigne le nerf tibial antérieur.
- B. Le B désigne l'artère tibiale antérieure.
- C. Le C est l'artère surale latérale du genou.
- D. Le D est une terminale de l'artère poplitée.
- E. Le E peut être remplacé par « médial ».
- F. Toutes les propositions précédentes sont fausses.

**QCM n°4 : Concernant la vascularisation artérielle du tronc, choisir la (ou les) proposition(s) exacte(s).**

- A. Le diaphragme est vascularisé par des collatérales de l'aorte thoracique à sa partie supérieure et par des collatérales de l'aorte abdominale à sa partie inférieure.
- B. La crosse aortique est en rapport avec le nerf laryngé récurrent droit qui va rejoindre les cordes vocales.
- C. Les artères lombaires donnent les artères spinales pour le cône médullaire.
- D. Les artères viscérales issues de l'aorte abdominale, dont l'artère sacrée médiane, sont en rapport avec les plexus nerveux autonomes.
- E. L'aorte thoracique devient l'aorte abdominale en passant par un hiatus musculaire du diaphragme.
- F. Toutes les propositions précédentes sont fausses.

**QCM n°5 : Concernant la vascularisation veineuse du tronc, choisir la (ou les) proposition(s) exacte(s).**

- A. La veine cave inférieure reçoit le sang venant du système porte par les veines sus-hépatiques après le passage hépatique.
- B. La veine cave supérieure est formée par la réunion des troncs veineux brachio-céphaliques droit et gauche qui drainent le sang des membres supérieurs et de l'extrémité céphalique.
- C. Le système azygos comprend la veine azygos, qui remonte jusqu'en Th4 à droite, et les veines hémi-azygos et hémi-azygos accessoire à gauche.
- D. La racine latérale de la veine hémi-azygos est constituée de la réunion de la veine lombale ascendante gauche et de la 12<sup>ème</sup> veine intercostale gauche (ou veine subcostale gauche).
- E. La veine hémi-azygos remonte le long du flanc antéro-gauche du rachis, latéralement à l'aorte et en arrière des artères intercostales gauches jusqu'à Th7.
- F. Toutes les propositions précédentes sont fausses.

**QCM n°6 : Concernant le système lymphatique, choisir la (ou les) proposition(s) exacte(s).**

- A. Le conduit thoracique passe en arrière des veines hémi-azygos et hémi-azygos accessoire, puis rejoint la veine subclavière gauche.
- B. Les nœuds lymphatiques profonds du membre supérieur se trouvent au contact du système artériel au niveau de la fosse axillaire.
- C. Les nœuds lymphatiques profonds de la région axillaire drainent le membre supérieur et la région du sein.
- D. Les nœuds lymphatiques superficiels de la fosse poplitée se drainent vers les nœuds lymphatiques profonds du triangle fémoral, qui se situent au contact de l'artère fémorale.
- E. Au niveau du membre inférieur, le système lymphatique profond est principalement en rapport avec les branches de division de l'aorte abdominale.
- F. Toutes les propositions précédentes sont fausses.

**QCM n°7 : Concernant l'appareil uro-génital, choisir la (ou les) proposition(s) exacte(s).**

- A. Les capsules surrénales et les reins sont des organes urinaires rétro-péritonéaux.
- B. Un lobe rénal est centré par une pyramide rénale qui est l'unité fonctionnelle du rein.
- C. Au niveau du bassin, les 3 grands calices fusionnent pour donner le hile rénal.
- D. La corticale du rein est en contact direct avec les fascias pré- et rétro- rénal.
- E. La face antérieure ou viscérale du rein répond au péritoine viscéral.
- F. Toutes les propositions précédentes sont fausses.

**QCM n°8 : Concernant la vascularisation rénale, choisir la (ou les) proposition(s) exacte(s).**

- A. Le plus souvent, on retrouve de chaque côté deux artères rénales : une rétro-pyélique et une pré-pyélique.
- B. La veine surrénalienne moyenne gauche se draine dans la plus longue des deux veines rénales.
- C. Les veines rénales sont antérieures aux artères rénales.
- D. L'artère rénale gauche naît de l'artère qui donne le pédicule artériel surrénalien moyen.
- E. La veine rénale gauche passe dans la pince mésentérique.
- F. Toutes les propositions précédentes sont fausses.

**QCM n°9 : Concernant la topographie rénale, choisir la (ou les) proposition(s) exacte(s).**

- A. Le rein et la capsule surrénale sont situés dans la même loge, qui est délimitée par les fascias pré- et rétro- rénal.
- B. Le cul-de-sac pleural est un rapport postérieur du pôle supérieur du rein.
- C. Le pelvis rénal droit se situe en arrière de la 2<sup>ème</sup> portion du duodénum.
- D. La capsule surrénale gauche est un rapport supérieur du rein gauche.
- E. En dessous du rein, les fascias pré- et rétro- rénal fusionnent entre eux puis avec le fascia de Told.
- F. Toutes les propositions précédentes sont fausses.

**QCM n°10 : Concernant les capsules surrénales, choisir la (ou les) proposition(s) exacte(s).**

- A. Ce sont des glandes endocrines paires et symétriques.
- B. La corticosurrénale est formée à partir de cellules mésenchymateuses issues du mésoderme intermédiaire.
- C. La partie des capsules surrénales sécrétant les catécholamines est issue des crêtes neurales.
- D. À gauche, la capsule surrénale est située au dessus du pédicule rénal.
- E. La capsule surrénale droite est de même forme que le hile pulmonaire gauche.
- F. Toutes les propositions précédentes sont fausses.

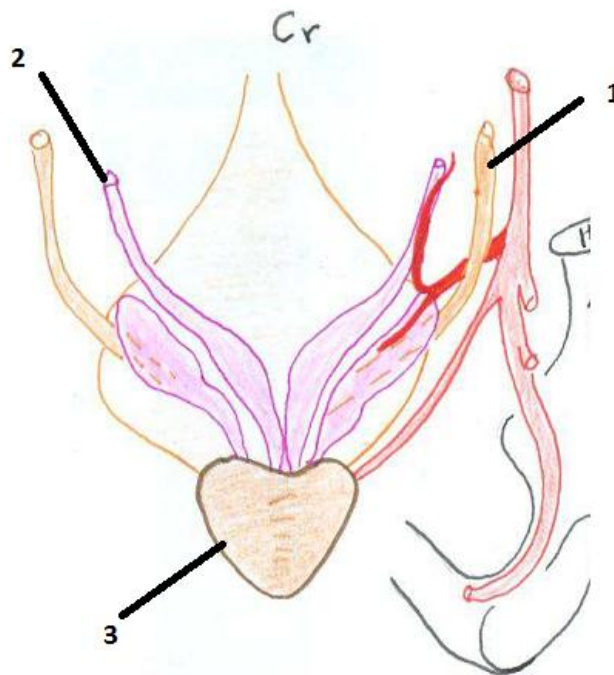
**QCM n°11 : Concernant les capsules surrénales, choisir la (ou les) proposition(s) exacte(s).**

- A. Les artères à l'origine des pédicules vascularisant les capsules surrénales sont les artères : phréniques inférieures, mésentérique supérieure et rénales.
- B. La veine surrénalienne moyenne droite se jette à la face postérieure de la veine cave inférieure.
- C. La capsule surrénale gauche est en rapport avec le corps du pancréas.
- D. La capsule surrénale droite est en rapport avec le foie.
- E. On retrouve très souvent des veines surrénaliennes supérieure et inférieure pour compléter le drainage de la veine surrénalienne moyenne.
- F. Toutes les propositions précédentes sont fausses.

**QCM n°12 : Concernant l'uretère, choisir la (ou les) proposition(s) exacte(s).**

- A. Il prolonge le pelvis rénal en regard du processus transverse de L3.
- B. Dans sa portion pelvienne, l'uretère est en rapport en avant avec le pédicule gonadique.
- C. C'est un conduit musculo-membraneux strictement rétro-péritonéal qui, dans sa portion lombaire, est plaqué contre le muscle carré des lombes.
- D. La portion iliaque de l'uretère gauche est horizontale et croise par en avant l'artère iliaque interne gauche.
- E. La position du foie et la déviation vers la gauche de la bifurcation iliaque sont à l'origine de la différence de rapports entre les deux uretères au niveau de leur portion iliaque.
- F. Toutes les propositions précédentes sont fausses.

**QCM n°13 : Concernant le schéma ci-dessous, choisir la (ou les) proposition(s) exacte(s).**



- A. C'est une vue antérieure de la vessie chez l'homme.
- B. (1) Passe en avant de l'artère vésiculo-déférentielle et de la vésicule séminale.
- C. (2) Se prolonge par une ampoule déférentielle qui rejoint le canal de la vésicule séminale en intraprostatique.
- D. (3) est en rapport en bas avec le sphincter strié de l'urètre et en arrière, indirectement, avec le rectum.
- E. La vessie reçoit, au niveau du trigone vésical, les uretères droit et gauche qui s'abouchent de part et d'autre du pli inter-urétérique.
- F. Toutes les propositions précédentes sont fausses.

**QCM n°14 : Concernant la vessie, choisir la (ou les) proposition(s) exacte(s).**

- A. L'ouraque est un vestige du canal allantoïde en rapport avec l'apex antéro-supérieur.
- B. Elle présente 4 faces dont une face supérieure, la calotte vésicale, qui devient convexe lors de la réplétion de la vessie, ce qui nous permet de la palper.
- C. Pour rejoindre le trigone vésical, l'uretère traverse de la superficie vers la profondeur ; le péritoine, le détrusor puis la muqueuse urothéliale, avec un trajet en chicane qui empêche les remontés d'urine.
- D. Le trigone vésical est délimité par les 2 ostiums urétériques, le col vésical et le pli inter-urétérique.
- E. La vessie est intra-pelvienne et sous péritonéale.
- F. Toutes les propositions précédentes sont fausses.

**QCM n°15 : Concernant les rapports anatomiques de la vessie, choisir la (ou les) proposition(s) exacte(s).**

- A. Chez l'homme, contrairement à chez la femme, la loge vésicale est délimitée de part et d'autre par l'aponévrose ombilico-prévésicale.
- B. La paroi supérieure de la vessie chez la femme est en rapport, entre autres, avec le col utérin qui est entouré de péritoine.
- C. Chez la femme, la vessie est en rapport en supérieur avec l'utérus à travers le cul de sac de Douglas.
- D. Chez l'homme, la vessie est en rapport, entre autres, en arrière avec les vésicules séminales et le septum recto-vésical.
- E. Chez l'homme, le canal déférent passe, entre autres, au niveau des faces latérale, supérieure et postérieure de la vessie pour rejoindre ensuite la base de la prostate.
- F. Toutes les propositions précédentes sont fausses.

**QCM n°16 : Concernant les spermatozoïdes, choisir la (ou les) proposition(s) exacte(s).**

- A. Ils se développent au niveau des tubes séminifères contournés
- B. Ils cheminent dans les canalicules efférents qui s'abouchent dans le canal déférent.
- C. Ils rejoignent le rete testis via les tubes séminifères droits.
- D. Les ostiums situés à la face antérieure de l'urètre prostatique reçoivent les spermatozoïdes via les canaux éjaculateurs.
- E. Le conduit épидидymaire permet le passage des spermatozoïdes vers le conduit déférent.
- F. Toutes les propositions précédentes sont fausses.

**QCM n°17 : Concernant les organes génitaux masculins, choisir la (ou les) proposition(s) exacte(s).**

- A. Le canal déférent fait suite à l'épididyme et remonte dans le cordon spermatique pour rejoindre la région inguinale, puis l'espace sous-péritonéal pelvien.
- B. Les vésicules séminales sont situées médialement par rapport aux ampoules déférentielles et servent de réservoir pour le liquide séminal.
- C. L'urètre prostatique présente deux ostiums latéraux pour les canaux éjaculateurs et un vestige embryonnaire médian qui est l'utricule prostatique.
- D. La vaginale testiculaire est une séreuse qui entoure le testicule et la tête de l'épididyme.
- E. Le fascia superficiel du périnée recouvre les formations érectiles latérales et médianes.
- F. Toutes les propositions précédentes sont fausses.

**QCM n°18 : Concernant la prostate, choisir la (ou les) proposition(s) exacte(s).**

- A. Ses faces latérales sont en rapport avec le muscle élévateur de l'anus qui s'insère, entre autres, sur l'aponévrose du muscle obturateur interne.
- B. En crânial, l'apex est entouré par le sphincter strié de l'urètre membraneux.
- C. Sa zone centrale correspond à la zone des adénomes du fait de l'abondance des glandes, contrairement à la zone antérieure qui est fibro-musculaire.
- D. Au niveau de sa base, la prostate est le carrefour entre les voies urinaires, situées en arrière, et les voies spermatiques, situées en avant.
- E. Sa face postérieure est divisé en deux portions plutôt convexes par un sillon médian qui est palpable.
- F. Toutes les propositions précédentes sont fausses.

**QCM n°19 : Concernant les organes génitaux féminins, choisir la (ou les) proposition(s) exacte(s).**

- A. Les ovaires sont des glandes paires sous péritonéales situées entre l'utérus et les franges tubaires.
- B. L'ovaire est rattaché à l'utérus via le ligament rond de l'utérus.
- C. L'axe du col utérin est utilisé pour définir l'angle d'antéversion.
- D. Le cul de sac vaginal antérieur est plus profond que le cul de sac vaginal postérieur.
- E. L'utérus possède 3 parties : le col, le corps et l'isthme tubaire.
- F. Toutes les propositions précédentes sont fausses.

**QCM n°20 : Concernant la vascularisation des organes génitaux féminins, choisir la (ou les) proposition(s) exacte(s).**

- A. Elle est assurée par 3 artères paires, dont l'artère ovarique qui est issue de l'aorte abdominale.
- B. L'artère ovarique vascularise l'ovaire et une partie de l'utérus.
- C. L'artère utérine et l'artère vaginale participent à la vascularisation du vagin.
- D. L'artère ovarique vascularise la trompe à travers le mésosalpinx.
- E. L'artère utérine croise l'uretère par en arrière au niveau du col utérin.
- F. Toutes les propositions précédentes sont fausses.