

TUTORAT UE5 2011-2012 – Anatomie

Séance n°1 – Semaine du 06 / 02 /2012

Introduction en anatomie générale

Anatomie générale des os, des articulations et des muscles

Généralité en anatomie des membres – Pr CANOVAS

Séance préparée par Agnès COTTALORDA, Laura TEXTORIS et
Nicolas KERBASTARD.

QCM n°1 : Concernant l'orientation du corps humain dans l'espace, indiquez la (ou les) proposition(s) exacte(s) :

- a) Dans la position anatomique de référence, la paume des mains est orientée en médial.
- b) Les mouvements élémentaires autour de l'axe longitudinal sont mouvements de flexion/extension.
- c) L'axe sagittal s'étend d'avant en arrière et mesure l'épaisseur.
- d) Le plan coronal sépare le corps en une partie antérieure et une partie postérieure.
- e) Le terme « plantaire » pour le pied est synonyme d'antérieur dans la position anatomique de référence.
- f) Toutes les propositions précédentes sont fausses.

QCM n°2 : Concernant l'organisation générale du corps humain, indiquez la (ou les) proposition(s) exacte(s) :

- a) Les variations anatomiques sont nombreuses et donc principalement étudiées lors de l'étude anatomique.
- b) Un appareil est un groupement d'organes semblables, orientés vers une même fonction.
- c) Le terme viscère se dit d'organes internes, comme les viscères abdominaux.
- d) L'appareil circulatoire est composé de deux parties : les vaisseaux sanguins (artères et veines) et le système lymphatique.
- e) Le système nerveux est composé du système nerveux central et périphérique, eux-mêmes divisés en système nerveux somatique et viscéral.
- f) Toutes les propositions précédentes sont fausses

QCM n°3 : Concernant l'anatomie générale du système osseux, indiquez la (ou les) proposition(s) exacte(s) :

- a) Le système osseux est divisé en un squelette axial (la tête, le cou et le tronc) et un squelette appendiculaire (les membres).
- b) Les os de la face sont tous soudés entre eux et au crâne.
- c) La colonne vertébrale mobile est composée de 29 vertèbres au total.
- d) La ceinture du membre supérieur (c'est-à-dire la clavicule et la scapula) relie le squelette axial au squelette appendiculaire.
- e) La partie libre du membre inférieur comprend, pour la partie osseuse, le fémur, le tibia, la fibula, la

patella, les carpes et les métacarpes ainsi que les phalanges.
f) Toutes les propositions précédentes sont fausses.

QCM n°4 : Concernant l'anatomie générale du système osseux, indiquez la (ou les) proposition(s) exacte(s) :

- a) Les os longs possèdent généralement une diaphyse au centre, une épiphyse à chaque extrémité et entre les deux, une métaphyse.
- b) Les os du carpe sont des os complexes.
- c) Un hiatus correspond à une dépression d'insertion musculaire.
- d) La moelle rouge est retrouvée, chez l'adulte, dans la cavité médullaire des os longs.
- e) Concernant l'ossification endochondrale, le point d'ossification primaire a lieu au cours de la période intra-utérine au niveau des épiphyses des os longs.
- f) Toutes les propositions précédentes sont fausses.

QCM n°5 : Concernant l'anatomie générale du système articulaire, indiquez la (ou les) proposition(s) exacte(s) :

- a) L'articulation fibreuse ne possède pas de cartilage mais possède néanmoins une mobilité.
- b) La schyndlèse est une articulation fibreuse que l'on peut retrouver entre le vomer et l'os sphénoïdal.
- c) Parmi les articulations cartilagineuses, on compte les synchondroses, les syndesmoses et les symphyses.
- d) Les synchondroses sont des articulations temporaires où le cartilage hyalin s'ossifie progressivement.
- e) La capsule articulaire de l'articulation synoviale possède 2 membranes : une externe, synoviale, et une interne, fibreuse.
- f) Toutes les propositions précédentes sont fausses.

QCM n°6 : Concernant la classification fonctionnelle des articulations, indiquez la (ou les) proposition(s) exacte(s) :

- a) Les mouvements de translation sont assurés par les articulations synoviales planes, telle que l'articulation zygapophysaire.
- b) La trochoïde est une articulation permettant des mouvements de prono-supination, observés notamment sur les articulations radio-ulnaires proximale et distale.
- c) La ginglyme et l'articulation en selle possèdent 2 axes de travail et 2 degrés de liberté articulaire.
- d) Le labrum possède une seule face articulaire et a pour rôle d'augmenter la stabilité de l'articulation.
- e) On retrouve 3 moyens de contention passifs : la capsule articulaire, les muscles et les ligaments.
- f) Toutes les propositions précédentes sont fausses.

QCM n°7 : Concernant l'anatomie générale du système musculaire, indiquez la (ou les) proposition(s) exacte(s) :

- a) Le muscle cardiaque est un muscle strié, il se contracte donc sous l'effet de la volonté.
- b) Les fibres musculaires d'un muscle uni penné (ou penniforme) s'insèrent sur les côtés du tendon.
- c) Le muscle triceps possède 3 corps musculaires successifs.
- d) Un fascia est une enveloppe fibreuse recouvrant une loge musculaire ou un ensemble de muscles.
- e) Le muscle est innervé de façon motrice via le motoneurone et la plaque motrice, et de façon sensitive via le fuseau neuro-musculaire.
- f) Toutes les propositions précédentes sont fausses.

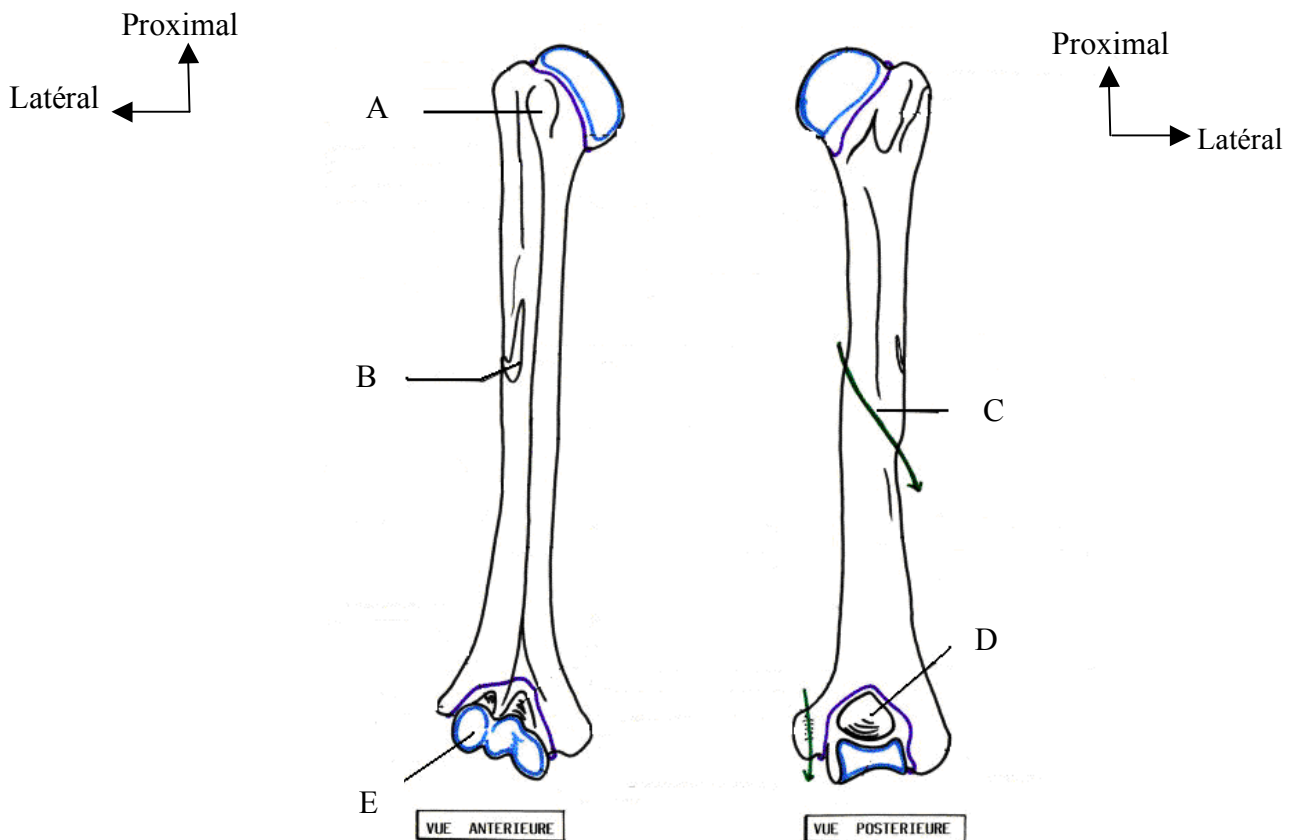
QCM n°8 : Concernant la clavicule, indiquez la (ou les) proposition(s) exacte(s) :

- a) La clavicule est un os long participant à la ceinture du membre thoracique.
- b) A son extrémité médiale, on retrouve la surface articulaire sternale.
- c) Le corps de la clavicule possède un bord supérieur et un bord inférieur.
- d) La face cervicale de la clavicule est lisse tandis que la face thoracique présente le sillon du muscle sus-clavier.
- e) A son extrémité acromiale, on retrouve la surface articulaire acromiale, la ligne conoïde et le tubercule trapézoïde de latéral en médial.
- f) Toutes les propositions précédentes sont fausses.

QCM n°9 : Concernant la scapula, indiquez la (ou les) proposition(s) exacte(s) :

- a) On retrouve la cavité glénoïdale au niveau de son angle médial.
- b) Le processus coracoïde est plus latéral que l'incisure scapulaire.
- c) Le pilier de la scapula correspond à son bord axillaire.
- d) La face costale de la scapula présente une seule fosse tandis que la face dorsale en présente deux.
- e) L'épine scapulaire se prolonge en médial avec l'acromion qui s'articule avec la clavicule.
- f) Toutes les propositions précédentes sont fausses.

QCM n°10 : Concernant l'humérus, indiquez la (ou les) proposition(s) exacte(s) :



- a) A = Tubercule majeur.
- b) B = Tubérosité deltoïdienne ou V deltoïdien.
- c) C = Sillon du nerf ulnaire.
- d) D = Fosse olécrânienne.
- e) E = Capitulum.
- f) Toutes les propositions précédentes sont fausses.

QCM n°11 : Concernant le radius et l'ulna, indiquez la (ou les) proposition(s) exacte(s) :

- a) La tête radiale possède une incisure radiale à son extrémité proximale.
- b) La tubérosité radiale se trouve sur le bord interosseux du radius tandis que la tubérosité de l'ulna se trouve sur le bord antérieur de l'ulna.
- c) L'olécrâne est visible sur une vue postérieure de l'ulna.
- d) La tête de l'ulna se trouve en proximal.
- e) Ces deux os, radius et ulna, présentent un processus styloïde en distal.
- f) Toutes les propositions précédentes sont fausses.

QCM n°12 : Concernant le poignet et la main, indiquez la (ou les) proposition(s) exacte(s) :

- a) Les os du carpe sont au nombre de 8.
- b) Sur une vue palmaire, le scaphoïde, situé sur la rangée proximale, et le trapèze, situé sur la rangée distale, sont les plus latéraux.
- c) Sur une vue palmaire, le triquetrum est plus médial que le lunatum et plus proximal que l'hamatum.
- d) Le capitatum est plus petit que le trapézoïde.
- e) Tous les doigts sont constitués de 3 phalanges : proximale, intermédiaire et distale.
- f) Toutes les propositions précédentes sont fausses.

QCM n°13 : Concernant les articulations et l'anatomie de surface du membre thoracique, indiquez la (ou les) proposition(s) exacte(s) :

- a) Les articulations gléno-humérale et huméro-radiale sont des sphéroïdes.
- b) Les articulations radio-ulnaires proximale et distale sont des trochoïdes inversées.
- c) L'articulation de l'os pisiforme est une articulation plane.
- d) L'articulation carpo-métacarpienne du pouce est une articulation en selle.
- e) Les articulations inter-phalangiennes proximales et distales sont des ginglymes.
- f) Toutes les propositions précédentes sont fausses.

QCM n°14 : Concernant l'anatomie de surface du membre supérieur et les coupes du bras et de l'avant-bras, indiquez la (ou les) proposition(s) exacte(s) :

- a) Le terme « bras » est synonyme de l'expression « membre supérieur » en médecine.
- b) Sur la coupe du bras, on retrouve 3 loges, une pour chaque muscle qui s'y trouve, soit le muscle biceps brachial, le muscle brachial et le muscle triceps brachial.
- c) Sur la coupe du bras, on retrouve en avant de l'humérus le muscle triceps brachial.
- d) Sur la coupe de l'avant-bras, on retrouve 2 loges : la loge antébrachiale antérieure et la loge antébrachiale postérieure.
- e) Toutes les loges de l'avant-bras présentent un groupe musculaire superficiel et un groupe musculaire profond.
- f) Toutes les propositions précédentes sont fausses.

QCM n°15 : Concernant l'os coxal, indiquez la (ou les) proposition(s) exacte(s) :

- a) Le bassin osseux (pelvis) est formé uniquement des 2 os coxaux.
- b) L'acétabulum de l'os coxal est intégralement recouvert de cartilage hyalin.
- c) L'épine ischiatique de l'os coxal est située entre la grande incisure ischiatique et la petite incisure ischiatique au niveau du bord postérieur.
- d) On observe uniquement 2 surfaces articulaires sur l'os coxal : la surface articulaire semi-lunaire et

la surface articulaire auriculaire.

- e) L'os coxal est un os plat, complexe, en forme d'hélice.
- f) Toutes les propositions précédentes sont fausses.

QCM n°16 : Concernant le fémur, indiquez la (ou les) proposition(s) exacte(s) :

- a) C'est l'os de la jambe.
- b) La tête fémorale est entièrement recouverte de cartilage hyalin.
- c) La ligne intertrochantérique n'est visible qu'en vue antérieure.
- d) Sur une vue antérieure, on peut observer la ligne âpre.
- e) La fosse intercondyloire est recouverte de cartilage hyalin.
- f) Toutes les propositions précédentes sont fausses.

QCM n°17 : Concernant la patella, indiquez la (ou les) proposition(s) exacte(s) :

- a) La patella est un os sésamoïde, triangulaire à base inférieure et à apex supérieur.
- b) Sur la face postérieure, la surface articulaire patellaire s'articule avec le fémur.
- c) En flexion, la surface articulaire située à la face postérieure de la patella répond aux surfaces articulaires des condyles fémoraux.
- d) C'est un os servant à transmettre la force du muscle quadriceps au tibia via le ligament patellaire.
- e) Elle présente à sa face postérieure 2 facettes articulaires concaves (latérale et médiale) qui sont séparées par un espace interosseux non articulaire.
- f) Toutes les propositions précédentes sont fausses.

QCM n°18 : Concernant le tibia, indiquez la (ou les) proposition(s) exacte(s) :

- a) Le ligament patellaire s'insère sur la tubérosité tibiale.
- b) L'épiphyse distale du tibia forme la partie latérale de la pince malléolaire.
- c) En coupe transverse, le tibia présente 3 faces : postérieure, médiale et latérale (ou sous-cutanée).
- d) L'ensemble du plateau tibial est recouvert de cartilage hyalin.
- e) Le tibia s'articule en tout avec 2 os : le fémur et la fibula.
- f) Toutes les propositions précédentes sont fausses.

QCM n°19 : Concernant la fibula, indiquez la (ou les) proposition(s) exacte(s) :

- a) La fibula est un os long, torsadé, qui possède 4 bords et 4 faces.
- b) Son épiphyse proximale constitue la partie latérale de la pince malléolaire.
- c) La fibula s'articule avec le calcaneus dans sa partie distale.
- d) Son articulation distale avec le tibia est très mobile.
- e) La fibula joue un rôle important dans l'articulation du genou.
- f) Toutes les propositions précédentes sont fausses.

QCM n°20 : Concernant le pied, indiquez la (ou les) proposition(s) exacte(s) :

- a) Il est en partie constitué des os du métacarpe.
- b) Le tarse est constitué de 7 os : talus, calcaneus, naviculaire, cunéiforme et les 3 cuboïdes.
- c) Les articulations tarso-métatarsiennes sont aussi appelées articulations de Chopart.
- d) Les articulations interphalangiennes du pied sont du même type que les articulations interphalangiennes de la main.

- e) L'articulation talo-calcaneó-naviculaire est une articulation synoviale de type sphéroïde.
- f) Toutes les propositions précédentes sont fausses.

QCM n°21 : Concernant la myologie du membre inférieur en coupe transverse, indiquez la (ou les) proposition(s) exacte(s) :

- a) Le quadriceps est le seul muscle contenu dans la loge antérieure de la cuisse.
- b) Dans la loge postérieure de la cuisse, le muscle semi-membraneux est plus médial que le muscle semi-tendineux.
- c) L'artère et la veine fémorales sont contenues dans le canal fémoral.
- d) Sur une coupe transverse de la jambe, le tibia et la fibula sont reliés par une membrane interosseuse.
- e) Sur une coupe transverse de la jambe, les muscles fléchisseurs des orteils sont plus antérieur que les muscles extenseurs des orteils.
- f) Toutes les propositions précédentes sont fausses.