



# TUTORAT UE 5 2015-2016 – Anatomie

## Séance n°7 – Semaine du 14/03/2016

### *Appareil Digestif* Professeur Prudhomme

Séance préparée par Berin BIRGEN et Benjamin GENRE-GRANDPIERRE (ATM2)

**QCM n°1 : Concernant les généralités sur le tube digestif, choisir la ou les proposition(s) exacte(s).**

- A. La muqueuse du tube digestif est de type épithéliale au niveau de l'œsophage et du rectum.
- B. La musculature interne du tube digestif est composée de fibres musculaires circulaires.
- C. La séreuse péritonéale s'étend sur la totalité de la surface externe du tube digestif en aval de l'œsophage abdominal.
- D. Les annexes du tube digestif sont composées entre autres de viscères abdominaux tels que le foie, le pancréas et la rate.
- E. L'innervation du tube digestif est assurée par le système nerveux sympathique via la paire de nerf crânien X et par le système parasympathique.
- F. Toutes les propositions précédentes sont fausses.

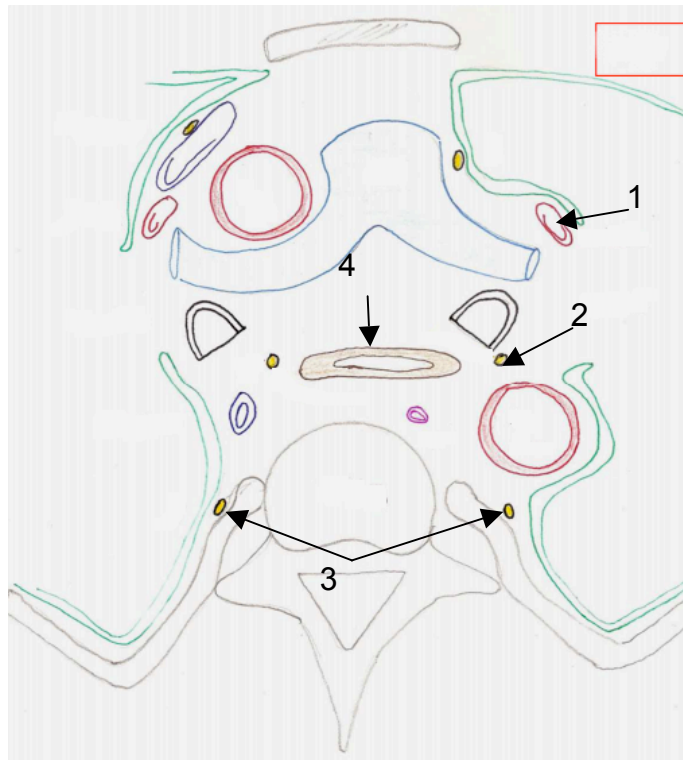
**QCM n°2 : Concernant l'organogénèse du tube digestif, choisir la ou les proposition(s) exacte(s).**

- A. Le mésoderme embryonnaire donnera entre autres la musculature, la séreuse et le tissu conjonctif du tube digestif.
- B. La limite entre l'intestin antérieur et le méésentéron est le diverticule hépatique.
- C. Le méésentéron donne entre autres la partie distale du duodénum, le jéjunum, l'iléon et le colon jusqu'au tiers distal du colon transverse.
- D. Le diverticule hépatique donne entre autre le foie et les voies biliaires.
- E. A la 6<sup>ème</sup> semaine, le foie a déjà commencé sa formation, et on peut noter la rotation de l'intestin moyen.
- F. Toutes les propositions précédentes sont fausses.

**QCM n°3 : Concernant les voies aérodigestives supérieures et l'œsophage, choisir la ou les proposition(s) exacte(s).**

- A. En projection de la vertèbre C4, les voies aériennes et digestives se séparent : les aliments allant dans l'œsophage en postérieur et l'air dans le larynx en antérieur.
- B. Lorsque l'œsophage est entouré de séreuse au niveau abdominal, la muqueuse devient glandulaire.
- C. En amont de la bifurcation trachéale, l'œsophage est un rapport postéro-latéral gauche de la trachée.
- D. La ligne Z constitue un système anti-reflux situé à la jonction gastro-oesophagienne..
- E. Le hiatus œsophagien est un hiatus musculaire du diaphragme.
- F. Toutes les propositions précédentes sont fausses.

**QCM n°4 : Concernant cette coupe axiale, choisir la ou les proposition(s) exacte(s).**



- A. Il s'agit d'une vue supérieure d'une coupe axiale passant par Th5.
- B. L'élément en 1 correspond à une artère pulmonaire.
- C. A ce niveau, l'élément en 2 va en direction de la face postérieure de l'œsophage.
- D. L'élément en 3 correspond aux nerfs phréniques droit et gauche à destination du diaphragme.
- E. La tunique externe de l'élément 4 correspond à une séreuse.
- F. Toutes les propositions précédentes sont fausses.

**QCM n°5 : Concernant la cavité péritonéale, choisir la ou les proposition(s) exacte(s).**

- A. L'aorte abdominale, de par sa position rétropancréatique se trouve dans la cavité péritonéale.
- B. Le pancréas est un organe entouré de péritoine.
- C. Le pédicule hépatique est composé entre autre du canal cholédoque et de la veine porte dont le sens de circulation est centrifuge depuis le foie.
- D. Le ligament gastro-pancréatique permet le passage entre autres de structures vasculaires..
- E. En arrière du pédicule hépatique et en avant de la veine cave inférieure on retrouve une zone de passage vers la bourse omentale.
- F. Toutes les propositions précédentes sont fausses.

**QCM n°6 : Concernant l'estomac, choisir la ou les proposition(s) exacte(s).**

- A. La grande courbure est latérale gauche et convexe vers la gauche.
- B. Il s'agit d'un réservoir musculo-membraneux.
- C. On peut le décrire en deux grandes parties : une partie proximale orientée selon l'axe longitudinal correspond à la poche à air et au fundus, puis une partie distale orientée selon un axe transversal.
- D. En arrière de l'estomac on retrouve la bourse omentale.
- E. L'omentum composé de 4 feuillets de péritoine s'insère sur le bord antérieur de l'estomac et s'étend en avant des anses grêles.
- F. Toutes les propositions précédentes sont fausses.

**QCM n°7 : Concernant la vascularisation de l'estomac et de la rate, choisir la ou les proposition(s) exacte(s).**

- A. La petite courbure est vascularisée par une arcade formée par une branche du tronc cœliaque, ainsi qu'une branche de l'artère hépatique commune.
- B. La grande courbure est vascularisée par des artères qui sont également destinées à l'omentum.
- C. Le tronc cœliaque donne l'artère hépatique commune sur son bord droit qui se divise en artère gastro-duodénale et en artère hépatique propre.
- D. L'artère splénique naît du tronc cœliaque et longe le bord postérieur du pancréas en direction de la rate.
- E. Le tronc gastro-colique (ou de Henley) draine à la fois la grande et la petite courbure, ainsi qu'une partie du bord colique droit.
- F. Toutes les propositions précédentes sont fausses.

**QCM n°8 : Concernant le duodénum, choisir la ou les proposition(s) exacte(s).**

- A. L'ampoule duodéno-pancréatique correspond à la jonction du canal hépatique et du canal pancréatique principal au niveau du bord médial de D2.
- B. L'angle duodéno-jéjunal est en rapport avec la veine mésentérique inférieure.
- C. L'attachement de l'intégralité du duodénum à la paroi postérieure via le mésoduodénum permet sa fixité.
- D. La troisième portion de duodénum est « pincée » entre, en avant l'artère mésentérique supérieure présentant à sa droite la veine mésentérique supérieure, et en arrière l'aorte.
- E. La tête du pancréas vient épouser le bord médial gauche de la forme en cadre du duodénum.
- F. Toutes les propositions précédentes sont fausses.

**QCM n°9 : Concernant les voies biliaires et la cavité péritonéale, choisir la ou les proposition(s) exactes.**

- A. Les voies biliaires intra et extra hépatiques sont toutes deux issues d'une même structure provenant de l'endoderme ce qui explique leur rôle commun de transport.
- B. Le sphincter d'Oddi est propre aux voies biliaires d'origine hépatique et vésiculaires (vésicule biliaire).
- C. Il existe une continuité entre le péritoine viscéral composant la capsule de Glisson et le péritoine entourant le pédicule hépatique.
- D. Le hiatus de Winslow est délimité en avant par le péritoine viscéral du bord postérieur du pédicule hépatique, en arrière par le péritoine pariétal du bord antérieur de la veine cave inférieure et en dessous par le fascia de Treitz.
- E. La voie biliaire accessoire correspond à la vésicule biliaire et est drainé initialement par le canal cystique.
- F. Toutes les propositions précédentes sont fausses.

**QCM n°10 : Concernant le bloc duodéno-pancréatique, choisir la ou les proposition(s) exacte(s).**

- A. Les rapports postérieurs principaux se font avec des structures rétro-péritonéales, entre autre la veine cave inférieure, l'aorte et l'urètre droit.
- B. Le mésocolon transverse, attaché sur une partie de la face antérieure du pancréas, est un moyen de fixité du colon transverse.
- C. La queue du pancréas possède un rapport avec la partie inférieure du rein gauche.
- D. Le processus unciné provient du bourgeon pancréatique ventral situé en dessous du diverticule hépatique.
- E. Le duodénum (portion D3) et le corps du pancréas possèdent respectivement un rapport antérieur et un rapport postérieur avec le paquet artério-veineux mésentérique supérieur.
- F. Toutes les propositions précédentes sont fausses.

**QCM n°11 : Concernant la vascularisation du bloc duodéno – pancréatique, choisir la ou les proposition(s) exacte(s).**

- A. Elle est assurée uniquement par des artères provenant du tronc coeliaque.
- B. L'artère splénique est une terminale du tronc coeliaque qui assure la vascularisation de la tête du pancréas.
- C. L'artère gastro-duodénale est une collatérale de l'artère hépatique propre.
- D. L'artère mésentérique supérieure participe à la vascularisation du bloc duodéno – pancréatique exclusivement par 2 collatérales.
- E. L'artère pancréaticoduodénale supérieure-postérieure, provenant de l'artère mésentérique supérieure s'anastomose avec l'artère pancréaticoduodénale inférieure-postérieure provenant de l'artère gastro-duodénale.
- F. Toutes les propositions précédentes sont fausses.

**QCM n°12 : Concernant l'intestin grêle, choisir la ou les proposition(s) exacte(s).**

- A. L'intestin grêle, situé après la courbure duodéno-jéjunale, correspond à l'iléon et au jéjunum.
- B. Il est accolé à la paroi postérieure par son bord mésentérique ce qui le rend immobile.
- C. Sa vascularisation artérielle est issue d'une artère naissant de l'aorte abdominale au niveau de la vertèbre L1.
- D. Les artères vascularisant l'intestin grêle naissent du bord gauche de l'artère mésentérique supérieure.
- E. Les arcades de 3ème ordre, qui sont les plus proximales par rapport à l'artère mésentérique, vont donner les artères droites antérieures et postérieures.
- F. Toutes les propositions précédentes sont fausses.

**QCM n°13 : Concernant l'artère mésentérique supérieure, choisir la ou les proposition(s) exacte(s).**

- A. C'est une collatérale de l'aorte thoracique qui assure la vascularisation de l'intestin moyen.
- B. Elle se termine en regard de la jonction de la branche crâniale et caudale de l'intestin moyen.
- C. Elle participe à la formation de la pince mésentérique qui accueille entre autre l'artère rénale gauche.
- D. Elle naît derrière le pancréas.
- E. Elle donne sur son bord postérieur des collatérales pour la vascularisation du colon.
- F. Toutes les propositions précédentes sont fausses.

**QCM n°14 : Concernant le colon, choisir la ou les proposition(s) exacte(s).**

- A. Il présente 4 segments dont le caecum.
- B. La courbure colique gauche est plus bas située que la droite.
- C. Les courbures coliques sont rattachées au diaphragme par les ligaments phrénico – coliques.
- D. Les colons ascendant, descendant et sigmoïde sont rattachés à la paroi postérieure par les fascias de Toldt ce qui limite leur mobilité.
- E. Tout au long du colon on retrouve des structures correspondant à des épaissements de la musculature externe.
- F. Toutes les propositions précédentes sont fausses.

**QCM n°15 : Concernant le colon, choisir la ou les proposition(s) exacte(s).**

- A. Au niveau du colon sigmoïde on retrouve des appendices vermiformes qui sont des structures graisseuses.
- B. Le colon transverse est en rapport avec la grande courbure gastrique en haut et l'omentum en avant.
- C. Le colon s'étend de la jonction iléo – caecale à la charnière recto-sigmoïdienne.
- D. L'artère mésentérique supérieure participe à la vascularisation entre autres, d'une partie du colon, de l'iléon et de l'appendice vermiforme.
- E. La vascularisation du colon est assurée par plusieurs arcades anastomotiques.
- F. Toutes les propositions précédentes sont fausses.

**QCM n°16 : Concernant la vascularisation du colon, choisir la ou les proposition(s) exacte(s).**

- A. L'artère mésentérique supérieure donne 3 branches pour la vascularisation du colon ; l'artère colique droite, gauche et moyenne.
- B. Les artères caecale antérieure et appendiculaire proviennent de l'artère iléo-colique.
- C. Les 3 artères sigmoïdiennes (supérieure, moyenne et inférieure) sont les seules terminales de l'artère mésentérique inférieure.
- D. La vascularisation veineuse est assurée par 2 veines participant à la formation du tronc porte.
- E. Les veines coliques droites se jettent dans la veine mésentérique inférieure.
- F. Toutes les propositions précédentes sont fausses.

**QCM n°17 : Concernant le rectum, choisir la ou les proposition(s) exacte(s).**

- A. Le rectum est entièrement sous-péritonéal.
- B. Il fait suite au colon sigmoïde en regard de la vertèbre S1.
- C. Il est composé de l'ampoule rectale pour la continence et le canal anal pour le rôle de réservoir.
- D. Le rectum présente quelques appendices épiploïques sur sa surface.
- E. Le canal anal est divisé en 2 parties d'épithéliums différents par la ligne ano-rectale; glandulaire en haut et épithéliale en bas.
- F. Toutes les propositions précédentes sont fausses.

**QCM n°18 : Concernant le rectum, choisir la ou les proposition(s) exacte(s).**

- A. La partie supérieure du rectum présente un épithélium de type glandulaire.
- B. Le sphincter interne lisse comporte 3 faisceaux.
- C. Le vagin et l'utérus sont séparés du rectum par l'intermédiaire du cul de sac de Douglas.
- D. Sa vascularisation est assurée entre autres par l'artère rectale inférieure provenant de l'artère iliaque interne.
- E. Sa vascularisation est assurée par 2 artères impaires et 2 artères paires.
- F. Toutes les propositions précédentes sont fausses.

**QCM n°19 : Concernant le foie et les voies biliaires, choisir la ou les proposition(s) exacte(s).**

- A. Le foie est une glande endocrine situé dans l'hypochondre droit, recouvert par l'auvent costal.
- B. Il est divisé en 2 lobes de taille identique par le ligament falciforme.
- C. Les 8 segments fonctionnels du foie sont séparés par des scissures.
- D. Le pédicule hépatique contient l'artère hépatique commune, une veine sus hépatique et le canal cholédoque.
- E. Le canal cholédoque passe derrière le pancréas et le D1 avant de s'aboucher au bord médial du D2.
- F. Toutes les propositions précédentes sont fausses.

**QCM n°20 : Concernant les coupes para sagittales droite et gauche de la cavité péritonéale, choisir la ou les proposition(s) exacte(s).**

- A. On peut voir à la fois le fascia de Treitz et le fascia de Toldt sur une coupe para sagittale droite.
- B. La queue du pancréas ainsi que le corps du pancréas sont visibles sur une coupe para sagittale gauche.
- C. Le mésocolon transverse sépare la cavité abdominale en 2 étages avec l'intestin grêle dans l'étage sous-mésocolique.
- D. Le foie est entouré de péritoine viscéral sur sa totalité.
- E. Le grand omentum est composé de 4 feuillets de péritoine viscéral.
- F. Toutes les propositions précédentes sont fausses.