

# TUTORAT UE TC 2013-2014 – Anatomie de la Tête et du Cou

## Séance n°2 – Semaine du 14/04/2014

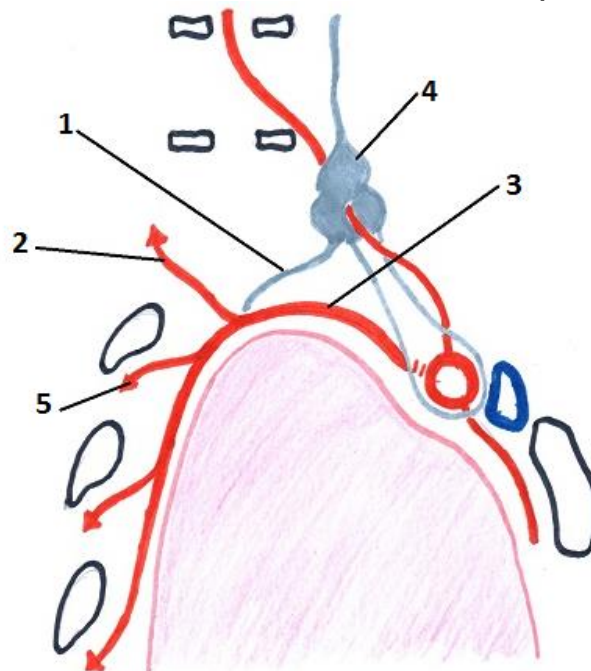
### *Vascularisation* Pr Captier

Séance préparée par les tuteurs stagiaires de TC de l'ATM<sup>2</sup>

**QCM n°1 : Quels sont les points communs entre les artères sub-clavières droite et gauche ? Choisir la (ou les) proposition(s) exacte(s).**

- A. Passer par 3 régions différentes avant de se terminer au niveau de la pince costo-claviculaire.
- B. Donner 3 collatérales dont le tronc costo-cervical dans leur trajet pré-scalénique.
- C. Avoir un rapport en avant avec l'anse cervicale sympathique, le nerf vague et le nerf laryngé inférieur.
- D. En rapport médialement avec la veine sub-clavière.
- E. Passe en arrière du conduit thoracique.
- F. Toutes les propositions précédentes sont fausses.

**QCM n°2 : Concernant le schéma ci-dessous, choisir la (ou les) proposition(s) exacte(s).**



- A. 1 est le tronc sympathique cervical.
- B. 2 est l'artère cervicale ascendante.
- C. 3 est le tronc thyro-cervical.
- D. 4 est le ganglion stellaire qui se projette en regard du processus transverse de C7.
- E. 5 est une collatérale de l'artère intercostale suprême.
- F. Toutes les propositions précédentes sont fausses.

**QCM n°3 : Concernant les collatérales de l'artère sub-clavière, choisir la (ou les) proposition(s) exacte(s).**

- A. L'artère thoracique interne est la seule collatérale qui naît à la face inférieure de l'artère sub-clavière.
- B. L'artère vertébrale traverse, dans sa portion vertébrale, le ganglion cervico-thoracique en regard du foramen transverse de C6 puis traverse les foramens transverses de C5 à C1.
- C. Le tronc thyro-cervical naît au niveau de la région inter-scalénique.
- D. Le tronc thyro-cervical donne une branche qui passe à la face antérieure du muscle scalène antérieur et qui vascularise le moignon de l'épaule.
- E. L'artère scapulaire dorsale naît dans la région post-scalénique et participe au cercle péri-scapulaire.
- F. Toutes les propositions précédentes sont fausses.

**QCM n°4 : Concernant l'artère carotide commune, choisir la (ou les) proposition(s) exacte(s).**

- A. L'artère carotide commune gauche naît dans la région intra-thoracique puis remonte verticalement en passant à la face postérieure de la glande thyroïde.
- B. Elle donne l'artère thyroïdienne supérieure qui participe à la vascularisation de la glande thyroïde.
- C. Elle forme un bulbe carotidien au niveau du trigone carotidien, entre la grande corne de l'os hyoïde et la corne supérieure du cartilage thyroïde.
- D. Elle se trouve au niveau de la loge carotidienne qui est recouverte de la superficie vers la profondeur par : le platysma, la lame superficielle du fascia cervical, le muscle sterno-cléido-mastoïdien et la gaine carotidienne.
- E. Le nerf vague donne le nerf laryngé supérieur qui naît à la face postérieure de l'artère carotide commune.
- F. Toutes les propositions précédentes sont fausses.

**QCM n°5 : Concernant la région carotidienne, choisir la (ou les) proposition(s) exacte(s).**

- A. Elle est limitée par le muscle sterno-cléido-mastoïdien en latéral, par la loge viscérale en médial et par les processus transverses de C3 à C7 en postérieur.
- B. L'artère carotide commune est en rapport avec le nerf vague qui passe au niveau du dièdre jugulo-carotidien postérieur.
- C. L'anse cervicale sympathique s'anastomose avec le nerf hypoglosse pour innerver en partie les muscles infra-hyoïdiens.
- D. Au niveau de C6, la gaine carotidienne est adhérente à la face profonde de la lame superficielle du fascia cervical et regroupe, entre autres, la carotide commune, la veine jugulaire interne et le nerf vague.
- E. La veine jugulaire interne est médiale et légèrement postérieure par rapport à l'artère carotide commune.
- F. Toutes les propositions précédentes sont fausses.

**QCM n°6 : Concernant l'artère carotide externe, choisir la (ou les) proposition(s) exacte(s).**

- A. A son origine, la carotide externe est antéro-médiale à la carotide interne.
- B. Dans sa portion bi-carotidienne, elle est rétro-stylienne.
- C. Au cours de son trajet, elle traverse la glande sub-mandibulaire.
- D. Elle répond en avant au bord postérieur du muscle sterno-cléido-mastoïdien.
- E. On peut la retrouver au niveau du triangle de Farabeuf.
- F. Toutes les propositions précédentes sont fausses.

**QCM n°7 : Concernant la vascularisation de la tête et du cou, choisir la (ou les) proposition(s) exacte(s).**

- A. L'artère carotide externe traverse le diaphragme stylien entre le muscle digastrique et le muscle stylo-hyoïdien.
- B. L'artère linguale passe en médial des muscles génio-glosse et hyo-glosse.
- C. L'artère profonde de la langue vascularise le dos de la langue et la partie postérieure de la racine de la langue.
- D. La veine linguale accompagne l'artère linguale le long de son trajet.

- E. L'artère pharyngienne ascendante naît au niveau de la paroi médiale de la carotide externe.
- F. Toutes les propositions précédentes sont fausses.

**QCM n°8 : Concernant la vascularisation artérielle de la tête et du cou, choisir la (ou les) proposition(s) exacte(s).**

- A. L'artère linguale donne des branches pour les glandes sub-mandibulaire et sub-linguale.
- B. L'artère faciale effectue une première boucle à concavité supérieure en médial du ventre postérieur du muscle digastrique.
- C. L'artère faciale effectue une deuxième boucle au niveau du bord inférieur de la mandibule puis longe le bord antérieur du muscle grand zygomatique.
- D. Le triangle de Beclard est une zone de projection de l'artère linguale. Il est limité : en bas par la grande corne de l'os hyoïde, en haut par le nerf hypoglosse et en arrière par le bord postérieur du muscle hyo-glosse.
- E. Les branches supra-hyoïdienne et laryngée supérieure sont issues de l'artère thyroïdienne supérieure.
- F. Toutes les propositions précédentes sont fausses.

**QCM n°9 : Concernant la vascularisation artérielle de la tête et du cou, choisir la (ou les) proposition(s) exacte(s).**

- A. L'artère occipitale longe le bord inférieur du ventre postérieur du muscle digastrique et la face superficielle du muscle sterno-cléido-mastoïdien.
- B. L'artère auriculaire postérieure naît au niveau du triangle stylo-digastrique et vascularise l'oreille externe.
- C. L'artère maxillaire passe en médial du condyle de la mandibule et l'artère temporale superficielle passe en médial du processus zygomatique de l'os temporal.
- D. L'artère faciale permet une anastomose entre les systèmes carotidiens externe et interne.
- E. L'artère temporale superficielle se divise et se termine au-dessus de l'arcade zygomatique en donnant deux rameaux : frontal et pariétal.
- F. Toutes les propositions précédentes sont fausses.

**QCM n°10 : Concernant l'artère maxillaire, choisir la (ou les) proposition(s) exacte(s).**

- A. Il s'agit d'une terminale de la carotide externe qui chemine uniquement dans la fosse infra-temporale.
- B. Elle participe à la vascularisation de la dure-mère.
- C. Elle vascularise toutes les alvéoles dentaires.
- D. Dans sa portion musculaire, elle donne des collatérales qui sont toutes destinées à des muscles.
- E. L'artère palatine descendante, issu de la portion post-musculaire, donne les artères petite et grande palatine.
- F. Toutes les propositions précédentes sont fausses.

**QCM n°11 : Concernant l'artère carotide interne, choisir la (ou les) proposition(s) exacte(s).**

- A. Il s'agit de la branche de division externe de la carotide commune.
- B. Elle traverse successivement 4 régions : la région bi-carotidienne, la région rétro-stylienne, la région pétreuse et la région intra-crânienne.
- C. Dans sa portion rétro-stylienne, elle donne de nombreuses collatérales à destinée musculaire.
- D. Dans sa portion cervicale, elle a globalement un trajet vertical vers le haut.
- E. Elle traverse la base du crâne par le foramen magnum.
- F. Toutes les propositions précédentes sont fausses.

**QCM n°12 : Concernant les rapports cervicaux de l'artère carotide interne, choisir la (ou les) proposition(s) exacte(s).**

- A. L'artère carotide interne est en rapport avec des éléments nerveux issus uniquement du système nerveux parasymphatique.
- B. Elle est, entre autres, en rapport avec le nerf vague qui passe à sa face antérieure pour rejoindre le dièdre jugulo-carotidien.
- C. Elle est, entre autres, en rapport avec la racine externe du nerf accessoire.

- D. Elle est, entre autres, en rapport avec le nerf hypoglosse qui passe en avant de l'artère carotide interne et croise le ganglion plexiforme du nerf X.
- E. Au total, elle est en rapport dans sa portion cervicale avec 3 nerfs crâniens.
- F. Toutes les propositions précédentes sont fausses.

**QCM n°13 : Concernant l'artère carotide interne, choisir la (ou les) proposition(s) exacte(s).**

- A. Après avoir traversé la base du crâne, elle pénètre dans la boîte crânienne par le foramen lacerum.
- B. Elle présente uniquement une anastomose avec le système carotidien externe.
- C. Elle vascularise, entre autres, l'hypophyse et le tympan par l'intermédiaire de collatérales mineures.
- D. Durant son trajet intra-crânien, elle possède 2 portions : une portion intra-caverneuse et une portion intra-crânienne propre.
- E. La seule collatérale majeure de l'artère carotide interne est l'artère ophtalmique.
- F. Toutes les propositions précédentes sont fausses.

**QCM n°14 : Concernant les rapports intra-crâniens de l'artère carotide interne, choisir la (ou les) proposition(s) exacte(s).**

- A. L'artère carotide interne est en rapport en arrière avec le ganglion trigéminal, logé dans la fossette trigéminal de l'os sphénoïde.
- B. Elle est croisée latéralement par, entre autres, 5 nerfs.
- C. Le nerf maxillaire, comme les autres rapports nerveux de la carotide interne, est un rapport intra-caverneux.
- D. Le nerf oculomoteur est le rapport intra-caverneux de la carotide interne le plus supérieur.
- E. Le processus clinéoïde antérieur est un rapport médial de l'artère carotide interne.
- F. Toutes les propositions précédentes sont fausses.

**QCM n°15 : Concernant l'artère carotide interne et ses collatérales, choisir la (ou les) proposition(s) exacte(s).**

- A. Elle donne 2 branches terminales : l'artère cérébrale antérieure et l'artère communicante postérieure.
- B. L'artère communicante postérieure passe au-dessus du processus clinéoïde postérieur pour rejoindre l'artère cérébrale postérieure issue du tronc basilaire.
- C. Elle vascularise les plexus choroïdes des sinus ventriculaires latéraux par l'artère choroïdienne antérieure.
- D. Dans le canal optique, le nerf optique est un rapport inférieur de l'artère ophtalmique.
- E. Dans sa portion intra-pétreuse, elle est en rapport en arrière avec le cavum tympanique et en médial avec la trompe auditive.
- F. Toutes les propositions précédentes sont fausses.

**QCM n°16 : Concernant la vascularisation veineuse de la tête et du cou, choisir la (ou les) proposition(s) exacte(s).**

- A. La veine jugulaire interne reçoit le tronc thyro-lingo-facial et a pour origine une veine profonde.
- B. La veine jugulaire externe donne les veines temporale superficielle et maxillaire.
- C. Les veines vertébrales sont formées à partir du plexus ptérygoïdien.
- D. Il existe uniquement 6 veines principales qui drainent tout le sang de l'extrémité céphalique.
- E. La veine jugulaire antérieure appartient au système antérieur profond.
- F. Toutes les propositions précédentes sont fausses.

**QCM n°17 : Concernant la vascularisation veineuse de la tête et du cou, choisir la (ou les) proposition(s) exacte(s).**

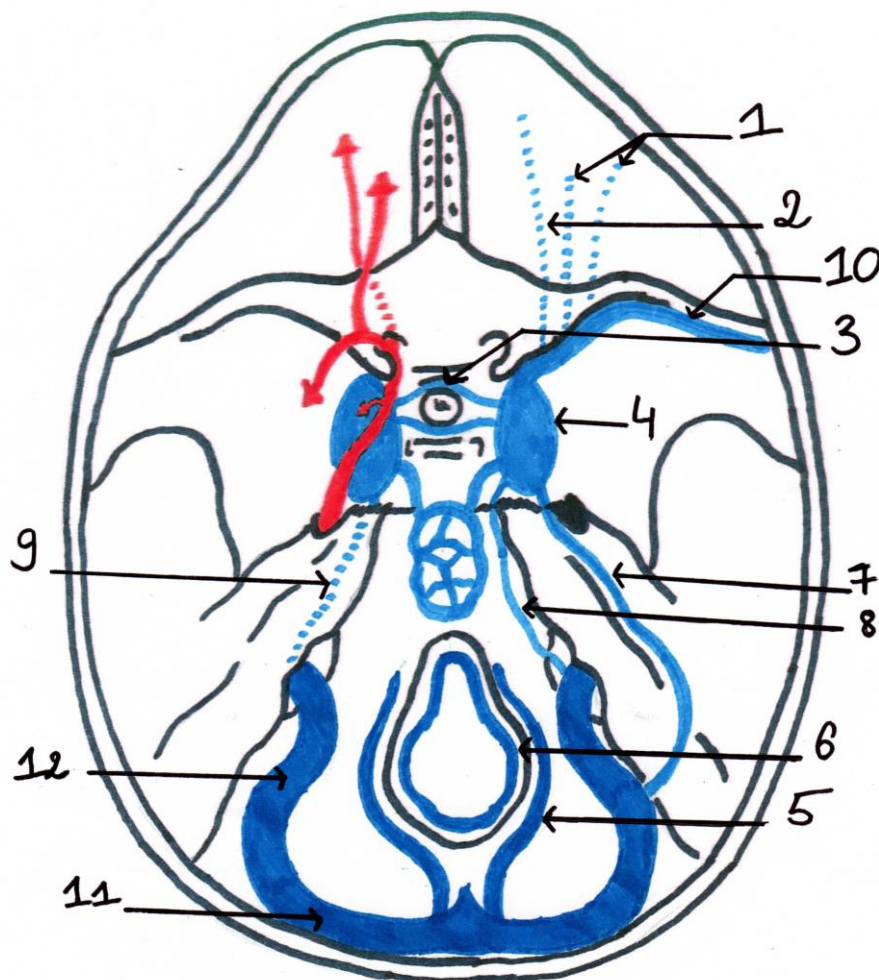
- A. La veine jugulaire interne droite se jette dans le tronc veineux brachio-céphalique alors que la gauche se jette directement dans la veine cave supérieure.
- B. Dans la région antérieure, on retrouve la veine jugulaire interne, la veine jugulaire externe, la veine jugulaire antérieure et la veine thyroïdienne inférieure.
- C. La veine temporale superficielle naît des veines frontale, pariétale et auriculaire.
- D. La veine sub-clavière passe devant le tendon du muscle scalène moyen alors que l'artère passe en arrière de ce tendon.

- E. Le tronc veineux brachio-céphalique gauche est plus long que le droit car la veine cave supérieure se jette dans le cœur droit.
- F. Toutes les propositions précédentes sont fausses.

**QCM n°18 : Concernant les sinus veineux, choisir la (ou les) proposition(s) exacte(s).**

- A. Le sinus sagittal supérieur reçoit, entre autres, des veines venant du cerveau.
- B. Le confluent des sinus draine directement les sinus sagittaux supérieur et inférieur, le sinus droit et le sinus occipital.
- C. Le groupe postéro-supérieur est constitué de 7 sinus.
- D. Le confluent des sinus se trouve au niveau de la protubérance occipital externe.
- E. Le sinus sagittal inférieur suit le bord libre de la faux du cerveau d'avant en arrière.
- F. Toutes les propositions précédentes sont fausses.

**QCM n°19 : Concernant le schéma ci-dessous, choisir la (ou les) proposition(s) exacte(s).**



- A. Il s'agit d'une vue endocrânienne de la base du crâne.
- B. 1 correspond aux veines optiques supérieure et inférieure.
- C. Le sinus caverneux reçoit notamment 1, 2 et 3.
- D. Le sinus coronaire est en relation avec 4 par les sinus intra-caverneux antérieur et postérieur.
- E. 4 draine le sinus basilaire.
- F. Toutes les propositions précédentes sont fausses.

**QCM n°20 : Concernant le schéma ci-dessus, choisir la (ou les) proposition(s) exacte(s).**

- A. 5 est l'origine des veines vertébrales.
- B. 6 est le sinus occipital.
- C. 7, 8 et 9 se jettent dans le sinus sigmoïde.
- D. 10 correspond au sinus sphéno-temporal.
- E. 11 et 12 correspondent au sinus transverse.
- F. Toutes les propositions précédentes sont fausses.